

Výroční zpráva

o činnosti Základní školy a Mateřské školy
ve Valašském Meziříčí

za rok 2015/2016



Vypracovala: Mgr. Drahomíra Chytilová

ve Val. Meziříčí

č.j. ZŠaMŠ 231/2016

OBSAH

A)	Základní údaje o škole	4
B)	Součásti školy podle Rozhodnutí o zařazení do sítě	5
	1. Součásti školy a jejich kapacita	
	2. Součásti školy a jejich výkony	
	2.1. Tabulka	
	2.2. ZŠ a MŠ při zdravotnickém zařízení	
	2.3. Mateřská škola	
	2.4. Školní družina	
	2.5. Školní jídelna	
C)	Přehled oborů vzdělání	7
	1. Vzdělávací programy školy	
	2. Individuální vzdělávací plány	
D)	Údaje o pracovnících školy	9
	1. Rámcový popis personálního zabezpečení činnosti školy	
	2. Pedagogičtí pracovníci	
	2.1. Počet fyzických osob a úvazky	
	2.2. Požadovaná kvalifikace a stupeň vzdělání učitelů	
	3. Nepedagogičtí pracovníci	
	4. Asistenti pedagoga	
E)	Údaje o žácích	11
	1. Zápis	
	2. Počet zařazených žáků pro šk. rok 2015/2016	
	3. Počet žáků ve třídách, noví žáci, odhlášení žáci	
	4. Skladba žáků	
F)	Výsledky vzdělávání žáků	13
	1. Shrnující výsledky výchovy a vzdělávání	
	2. Srovnávací tabulky a grafy	
	3. Rozbor výsledků vzdělávání	
	4. Absence	
	5. Absolventi, umístění vycházejících žáků	
G)	Údaje o prevenci sociálně patologických jevů	18
H)	Údaje o dalším vzdělávání ped. pracovníků a ostatních pracovníků školy	21
I)	Další aktivity	22
	1. Mimoškolní aktivity	
	1.1. Kroužky	

2.1.	Další aktivity, kulturní, sportovní a společenské akce	
3.1.	Výsledky soutěží	
2.	Prezentace školy na veřejnosti	
J)	Zapojení do programů a grantů	26
K)	Spolupráce s jinými organizacemi	26
L)	Spolek - Občanské sdružení	27
M)	Zpráva výchovného poradce	27
1.	Oblast profesionální orientace	
2.	Oblast výchovné práce	
N)	Údaje o výsledcích inspekce provedené ČŠI	29
O)	Základní údaje o hospodaření školy	29
1.	Materiálně technické podmínky školy	
2.	Opravy a nákupy	
3.	Náklady a jejich krytí	
P)	Závěr výroční zprávy	32

A) Základní údaje o škole

Název školy : Základní škola a Mateřská škola Valašské Meziříčí

Sídlo : Křižná 782, 757 01 Valašské Meziříčí

Odloučená pracoviště : MŠ a ZŠ při zdravotnickém zařízení
U Nemocnice 980, 757 01 Val.Meziříčí

Zřizovatel : KÚ Zlín

Adresa zřizovatele : Krajský úřad Zlínského kraje
tř. Tomáše Bati 21, 761 90 Zlín

Jméno ředitele školy : Mgr. Drahomíra Chytilová

Zástupce ředitele : Mgr. Bohumila Valášková

Kontakt na zařízení : tel., fax: 571 622 346
e-mail posta@zsamskrizna.cz
www.zsamskrizna.cz

Datum zřízení (založení) školy: listopad 1945, jako Pomocná škola
(jako o ZvŠ se v kronice hovoří od šk. r. 1948/49)

Datum zařazení do sítě : 27. 5. 1996

Poslední aktualizace v rejstříku škol: 20.12.2012 (s účinností od 1.9.2013 se zapisuje
nejvyšší povolený počet dětí v MŠ : 21)

Školská rada založena : 1.12.2005

B) Součásti školy podle Rozhodnutí o zařazení do sítě a jejich výkony

1. Součásti školy a jejich kapacita:

1.	Základní škola	79-01-C/01	175
	Základní škola speciální	79-01-B/01	25
2.	Mateřská škola a Mateřská škola při zdravotnickém zařízení		21
3.	Základní škola při zdravotnickém zařízení		10
4.	Školní družina		30
5.	Školní jídelna		150

2. Součásti školy a jejich výkony:

2.1. Tabulka

k 30.6.2016

Součásti školy	Počet tříd		Počet žáků		Počet žáků na třídu/ /skupinu		Přepočtený počet ped.prac.		Počet žáků na ped. prac. (přepočtený)	
	14/15	15/16	14/15	15/16	14/15	15/16	14/15	15/16	14/15	15/16
školní rok	14/15	15/16	14/15	15/16	14/15	15/16	14/15	15/16	14/15	15/16
ZŠ prakt.	7	6	54	50	7,71	8,33	11,27	10,77	4,79	4,64
speciální třídy	3	3	16	16	5,33	5,33	4,21	4,95	3,8	3,23
MŠ	1	1	5	7	5	7	2,1	2,72	2,38	2,57
MŠ při zdrav.	1	1	15	4	15	4	0,81	0,71	18,51	5,63
ZŠ při zdrav.	1	1	10	9	10	9	1	1	10	9
ŠD	1	1	28	24	28	24	1,14	1,09	24,56	23,1
ŠJ	1	1	48	47			x		x	
								21,24		

Ve sloupci -přepočtený počet ped.pracovníků - jsou zahrnuti i asistenti pedagoga.

Ve školní družině pracuje jedna vychovatelka s úvazkem 0,52 a asistentka pedagoga, jejíž úvazek pro ŠD je 0,46. Ranní družinu zajišťuje ped.pracovnice s úvazkem 0,06. V tabulce je uveden počet zapsaných žáků. Vzhledem k tomu, že žáci do ŠD přicházejí a odcházejí postupně, je v každou chvíli přítomno nejvýše 12 žáků. V odpoledních hodinách pak 6 – 8 dětí. Tím se počet žáků na jednoho pedagoga snižuje.

V tabulce pro MŠ a ZŠ jsme změnili metodiku zápisu. Dosud jsme udávali kapacitu, v letošním roce uvádíme počet žáků a dětí ke dni 30.6.2016. Průměrný počet žáků a dětí za školní rok je uveden v části 2.2.

2.2. ZŠ a MŠ při zdravotnickém zařízení

V MŠ při nemocnici a ZŠ při nemocnici se počty žáků každý den mění. V tabulce je uváděna kapacita školy.

Celkem bylo zapsáno během školního roku:

MŠ	801	z toho	455 chlapců	346 dívek	denní průměr	4,3
ZŠ	1 011		519	492		5,4

Výuka probíhá podle programů základních školy, vždy v návaznosti na plán kmenové školy, ze které dítě – pacient přichází. Řídí se zdravotním stavem malých pacientů a je uskutečňována převážně v prostorách, které slouží i jako jídelna, herna a přijímací prostor pro návštěvy.

Tento nedostatek nelze odstranit. Výuku je nutno přizpůsobit a pokud je to možné, volit individuální práci na pokojích. I když podmínky nejsou ideální, je práce vyučujících, s menšími výhradami, kladně hodnocena a to jak rodiči, tak i zdravotnickým personálem. Svou práci prezentují formou výstav, článků v novinách a na školním webu.

V tomto roce paní učitelky spolu s pedagogy kmenové školy pomohly vyzdobit dětské oddělení dekorativními malbami na zeď. Všem se líbí a dětem je v nemocnici o něco veseleji. Za práci i kolegiální přístup ke zdravotnickému personálu byly učitelky MŠ a ZŠ při nemocnici pochváleny primářem oddělení v dopisu adresovanému ředitelství školy.

2.3. Mateřská škola

V MŠ bylo zapsáno 7 dětí, z toho 4 chlapci a 3 dívky. Děti zapsané v MŠ mají diagnostikováno: střední (3dětí) a těžké (2 děti) mentální postižení, ve dvou případech v kombinaci více vad.

Práce s dětmi se řídila stanoveným školním vzdělávacím programem. 1 dítě bylo vyučováno podle IVP.

Dětem je k dispozici velmi dobře vybavená třída se speciálními a kompenzačními pomůckami. Během dne využívají rehabilitační a relaxační místnost. Vzhledem k druhu postižení je výuka velmi problematická. Dvěma dětem byla o rok odložena školní docházka a pokračují v MŠ.

2.4. Školní družina

Ve školní družině byli zapsáni 24 žáci, z toho 10 dívek a 14 chlapců.

Školní družina poskytuje kvalitní vzdělání zaměřené na rozvoj poznání a myšlení formou zábavy a her tak, aby aktivity v dětech vyvolávaly pozitivní emoce a radostné prožitky. Důraz je kladen na etické chování a utváření charakteru dítěte.

Pracujeme v bezpečném a podnětném prostředí tak, aby rozvoj dětské osobnosti byl vyrovnaný a odrážel jeho individualitu a jeho zájmy.

Úzce spolupracujeme s rodiči, zejména těch dětí, které mají střední a těžkou mentální retardaci a dětí s kombinovanými vadami.

2.5. Školní jídelna

Školní jídelnu navštěvuje každý měsíc jiný počet strávníků. V tabulce jsou uvedeni trvale přihlášení strávníci bez ohledu, zda odebrali za měsíc všechny obědy.

měsíc	Děti MŠ	žáci	dospělí	celkem
09	6	39	25	70
10	6	40	27	73
11	6	41	27	74
12	5	41	27	73
01	5	42	27	74
02	5	42	26	73
03	5	42	26	73
04	5	42	26	73
05	5	42	25	73
06	5	42	25	72
Celkem	53	413	261	727
průměr	5,3	41,3	26,1	72,7

Průměrný počet strávníků je téměř totožný s předcházejícím školním rokem. Nižší počet je u dětí MŠ. To je způsobeno vyšší nemocností a tedy nepřítomností dětí.

školní rok	2010/2011	děti	žáků	35,7	dospělých	24,5
školní rok	2011/2012	-		42,2		25,4
školní rok	2012/2013	-		40,9		24,6
školní rok	2013/2014	3,8		41,8		25,9
školní rok	2014/2015	7,1		42,1		26,3
školní rok	2015/2016	5,3		41,3		26,1

C) Přehled oborů vzdělávání

1. Obory vzdělání

vzdělávací program	č.j.MŠMT ZŠ a MŠ	školní rok 2015/2016	
		v ročnících	počet žáků
Základní škola Učíme se pro praktický život	16847/96-2 ZŠ a MŠ 270/2007	1.- 9.	50
Připravujeme se pro praktický život I.díl	ZŠaMŠ 274/2010	1.- 4., 7.,9.,10.tř.	12
Připravujeme se pro praktický život II.díl	15988/2033-24 ZŠ a MŠ 274A/2010	4.,7.,9. tř.	4
ZŠ při zdravotnickém zařízení Učíme se pro praktický život	ZŠaMŠ 270B/2007	1. – 9.	10
Mateřská škola Křižná	298/2013		7
Mateřská škola při zdrav.zařízení Školička	ZŠaMŠ 270A/2007		15

Disponibilní časová dotace rozšiřuje počet hodin v předmětech:

speciální školy - smyslová výchova

praktické školy - psaní, český jazyk, cizí jazyk, matematika, přírodopis, pracovní výchova, řečová výchova a logopedie.

Vedle základního vyučovacího programu nabízí Základní škola a Mateřská škola žákům možnost vybrat si z nabídky zájmových kroužků. V letošním roce to byly kroužky:

Začínáme s iPadem - určen pro žáky speciálních tříd

Keramika

Veselé zpívání

Sportovní kroužek

V rámci Tv se žáci zúčastňovali kurzu plavání a výuky na dopravním hřišti.

2. *Individuální vzdělávací plány*

Žáci s výukovými problémy byli vyučováni podle individuálních vzdělávacích plánů.

Počet IVP	11	z toho v praktické škole	I.st.	1
			II.st.	3
		ve spec. třídách	I.st.	1
			II.st.	6

Individuální vzdělávací plány jsou sestavovány v souladu s doporučením poradenského orgánu a mají za úkol pomoci žákům v předmětech, které jsou pro ně obtížně zvladatelné nebo nezvladatelné.

Individuální plán musí odpovídat možnostem žáka, zohledňovat jeho tempo a využívat přiměřených metod.

V tomto školním roce byli 4 žáci vyučováni podle vzdělávacího programu "Připravujeme se pro praktický život" II. díl.

V MŠ bylo ve šk.roce 2015/16 podle individuálního vzdělávacího plánu vyučováno 1 dítě.

D) Údaje o pracovních školy

1. Rámcový popis personálního zabezpečení činnosti školy

	Pracovní zařazení	Úvazek	Dosažený st. vzdělání	Věk k 30.6.2016
1	učitelka	1	SEŠ + Oa a VOŠ sociální - studuje PdF spec.ped	44
2	učitelka	1	PdF - spec. ped.	50
3	učitelka	1	PdF - vych.spec ped.	55
4	ředitelka	1	PdF - spec. ped.	63
5	učitelka	1	PdF - spec. ped.+Ma	43
6	učitelka	1	PdF - spec. ped.	52
7	učitelka	1	PdF - spec. ped.	62
8	učitel	1	PdF - vych.spec.ped. – studuje učitelství	42
9	učitelka	1	PdF - spec. ped.	52
10	učitelka	1	PdF - spec. ped.	52
11	učitelka	1	PdF - spec.ped.	25
12	zástup. řed.	1	PdF - spec. ped.	57
13	učitelka	1	PdF - spec.ped.	30
14	učitelka	0,82	PdF - spec.ped.	61
učitelé ZŠ a ST		13,82		49,14
1	asistent pedagoga	0,51	PdF – rozšiřující studium spec.ped. 2 semestry	45
2	asistent pedagoga	1	Střed.ped.škola-Předškolní a mimoškolní pedag.	23
3	asistent pedagoga	0,88	SZT, + asistent pedagoga	62
4	asistent pedagoga	0,71	Střed.ped.škola-soc.vychovatelství	22
5	asistent pedagoga	0,41	SPed.Š - vych	x
6	asistent pedagoga	0,67	SpŠ, práce s handicapovanými dětmi a mládeží	46
7	asistent pedagoga	0,86	PdF - spec.ped.Bc	25
8	učitelka MŠ	0,94	PdF - spec.ped – vych.Bc	25
9	Učitelka MŠ	0,92	PdF - spec.ped – vych.Bc	39
	vychovatelka	0,52	SPed.Š - vych.	50
ostatní pedagogové		7,42		37,44
pedagogové celkem		21,24		44,56
1	ekonomka	1	SEŠ	43
2	uklizečka	0,98	Základní	61
3	uklizečka	0,98	SOU	47
4	uklizečka	0,37	Základní	
5	uklizečka	0,52	SEŠ	60
	školník	1	PdF - spec. ped.	63
6	kuchařka	0,54	Základní	41
	personalista	0,65	SEŠ	
správní zaměstnanci		6,04		
zaměstnanci celkem		27,28		

Komentář k tabulce doplňující výše uvedené údaje :

Průměrný věk ped. pracovníků:	44,56	do	30let včetně	6	v %	26,08
		do	40	1		4,35
		do	50	7		30,43
		do	60	5		21,74
		nad	60	4		17,39

2. **Pedagogičtí pracovníci:**

2.1. **Počet fyzických osob a úvazky (k 30.6.2016)**

	Školní rok 2015/2016	
	počet fyzických osob	přepočtené úvazky
Interní pracovníci	23	21,24
z toho :		
učitelky MŠ	2	1,65
vychovatelka ŠD	1	0,52
asistenti pedagoga	7	5,04

2.2. **Požadovaná kvalifikace a stupeň vzdělání učitelů :**

	Školní rok 2014/2015	Školní rok 2015/2016
Požadované vzdělání v %	86,37%	95,65%

V tomto školním roce ze 23 ped.pracovníků není k 30.6.2016 plně kvalifikován 1, který studuje magisterské studium pedagogiky.
Plně aprobovaní jsou i asistenti pedagoga.

3. **Nepedagogičtí pracovníci :**

	Školní rok 2014/15		Školní rok 2015/16	
	Počet fyzických osob	přepočtené úvazky	Počet fyzických osob	přepočtené úvazky
Interní pracovníci			6	6,34
Externí pracovníci	-	-	-	-

Dvě z nepedagogických pracovníků mají v naší organizaci uzavřeny dvě pracovní smlouvy, obě na zkrácený úvazek – personalistka+uklízečka, kuchařka+uklízečka. V tabulce jsou uvedeny jako vždy jedna fyzická osoba.

4. Asistenční služba

Ve třídách, kde pracují asistenti pedagoga jsou žáci s kombinovanými vadami, s tělesným postižením a s poruchami chování. Jde o speciální, ale i praktickou školu. V praktické škole působí asistenti pedagoga ve 2. třídě, která se vyučuje v oddělení se třetí třídou a ve 4. tř., s oddělením s první třídou.

Ve speciální mateřské škole pomáhají třídní učitelce dvě asistentky.

E) Údaje o žácích

1. Zápis

Dne 9.2.2016 proběhl zápis o přijetí dětí do první třídy praktické, speciální i mateřské školy. K zápisu se dostavili 2 žáci, kterým byla odložena školní docházka o jeden rok.

Do speciální MŠ byly zapsány a v září 2016 se dostaví 3 děti.

2. Počet zařazených žáků pro školní rok 2015/2016 :

	ZŠ prakt.	ST	MŠ
zařazení do 1.roč. k 1.9.	0	2	4
zařazení do jiného roč. k 1.9.	4	0	
z toho: 2.roč.	2		
3.roč.	1		
6.roč.	1		
zařazení do 1.roč. během roku	1		
zařazení do jiného roč. během roku	5		
z toho 3.roč.	1		
5.roč.	2		
7.roč.	1		
8.roč.	1		
Celkem	10	2	4

Oproti loňskému školníku roku se počet přijatých žáků zvýšil.

	ch	: d	
2010/11 - 15 žáků	8	: 7	
2011/12 - 16 žáků	12	: 5	
2012/13 - 17 žáků	11	: 6	
2013/14 - 8 žáků	5	: 3	do MŠ byli přijati 4 žáci
2014/15 - 15 žáků	9	: 6	2 žáci
2015/16 - 12 žáků	5	: 7	4 žáci

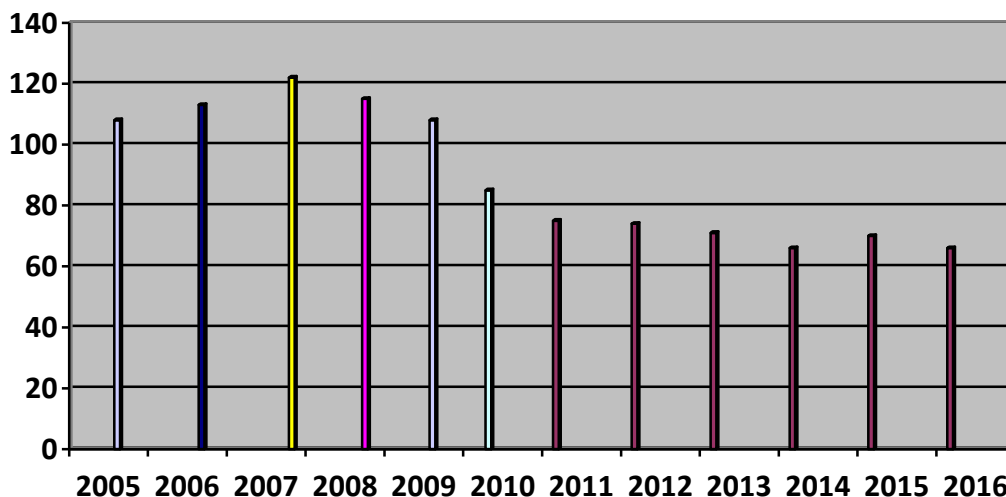
F) Výsledky vzdělávání žáků

		vzdělávací výsledky									absence									
třída	počet žáků	z toho				prospěch			postupují	neklasifik.	vychází, končí šk. docházku	výchovní opatření					počet	průměr	Počet	průměr
		CH	D	noví k 1.9.	noví během šk. roku	s vyznamenáním	prospěli	neprospěli				2	3	ŘD	Důtka tř. učitele	Pochvala				
MŠ	7	4	3																	
	7	4	3																	
ST I.	5	3	2				5		5							684	137	863	172	
ST II.	5	3	2				5		5							1080	216	12	2,4	
ST III.	6	5	1				4	2	4		2			2		904	150	0	0	
	16	11	5				14	2	14		2	0	4	0	0	2	2668		875	
1./4.	6	5	1			1	5		6							370	61	0	0	
2./3.	10	6	4			6	4		10					2		966	96	0	0	
5.	7	5	2			1	6		7					1		704	100	109	15,5	
6.	8	5	3				8		8			2		1	1	1041	130	133	27	
8.	8	7	1			2	6		7		1		2	1	1	1237	153	336	4,5	
7./9.	11	8	3			1	10		3		7	2	2	1		1281	116	189	17	
	50	36	14			11	39	0	41		8	4	4	1	2	5	5599		767	
Celkem ZŠ	66	47	19			11	53	2	55		10	4	4	1	2	7	8267	125	1642	25

2. Srovnávací tabulky a grafy

rok	počet žáků	vzdělávací výsledky										absence								
		z toho				prospěch			postupují	neklasifik.	vychází, končí šk. docházku	výchovní opatření			počet			průměr na žáka	Počet neoml. hod.	průměr na žáka
		CH	D	noví	noví během šk. roku	s vyznamenaním	prospěli	neprospěli				2	3	ŘD	Důtka tř. učitele	Pochvala	oml. hodin			
2009/10	85	55	30	7	11	13	64	8	64	0	21	7	8	6	7	9	7689	55,63	720	4,47
2010/11	75	45	30	9	6	13	64	2	61	0	21	10	4	5	6	12	8903	86,84	569	7,59
2011/12	74	46	28	8	8	14	52	8	60	0	13	3	6	5	3	6	9089	125,13	1751	23,67
2012/13	71	48	23	11	7	14	53	4	59	0	12	5	6	2	1	13	9531	134,24	2480	34,93
2013/14	66	45	21	6	2	11	47	7	49	0	10	2	5	4	2	16	7 976	120,85	1199	23,98
2014/15	70	50	20	8	7	9	56	5	58	0	12	3	5	0	2	3	9351	124,6	2010	26,8
2015/16	66	47	19	6	6	11	53	2	55		10	4	4	1	2	7	8267	125	1642	25

V %	rok	počet žáků	vzdělávací výsledky										chování				
			z toho				prospěch			postupují	neklasifik.	vychází, končí šk. docházku	stupeň z chová		výchovní opatření		
			CH	D	noví	noví během šk. roku	s vyznamenaním	prospěli	neprospěli				2	3	ŘD	Důtka tř. učitele	Pochvala
	2009/10	85	47	26	6	10	11	56	6,96	55,65		18,26	6,09	6,96	5,22	6,09	7,83
	2010/11	75	60	40	12	8	17	85	2,67	81,33		28	13,3	5,3	6,67	8	10,67
	2011/12	74	62	38	10	10	19	70	10	81		18	4	8	7	4	8
	2012/13	71	68	32	15	10	20	75	5,63	83,09		25,35	7,04	8,45	2,82	1,41	18,3
	2013/14	66	68	32	9	3	17	71	10,61	74,24		15,15	3,03	7,58	6,06	3,03	21,24
	2014/15	70	71	29	11	10	13	80	7,14	82,85		17,14	4,29	7,14	0	2,86	4,29
	2015/16	66	71	29	9	9	17	80	3	83		15,15	6,06	6,06	1,51	3,03	4,54

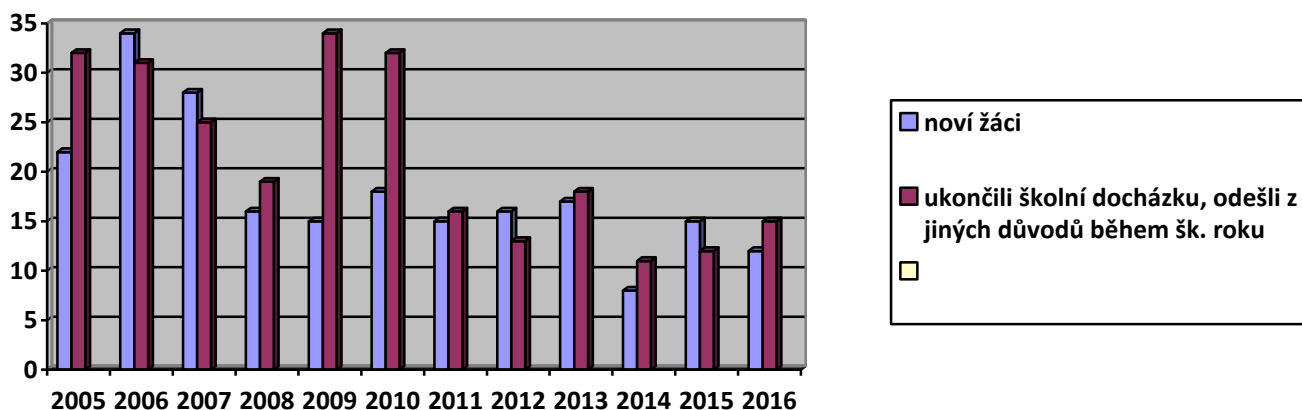


Od roku 2007 dochází každý rok ke snížení počtu žáků. V posledních pěti letech se počet žáků udržuje na přibližně stejné úrovni. Oproti minulým letům přišlo na první stupeň více žáků než na druhý stupeň.

Postižení dětí je komplikovanější a vyžaduje podporu dalších pedagogických pracovníků. Tím – při nižším počtu žáků - narůstá počet pedagogů a snižuje se tak výkon školy.

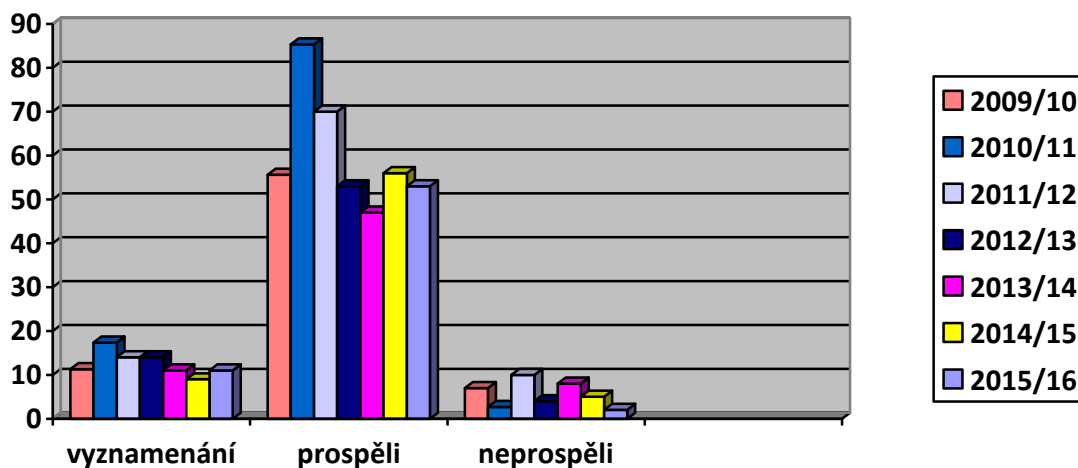
Na druhém stupni je počet žáků vyšší. Pokud je do praktické školy zařazen žák až ve vyšším ročníku, nemá zpravidla znalosti srovnatelné se spolužáky téže třídy.

Žáci, kteří byli přijati a kteří ukončili školní docházku nebo opustili školu z jiných důvodů během školního roku a o prázdninách.



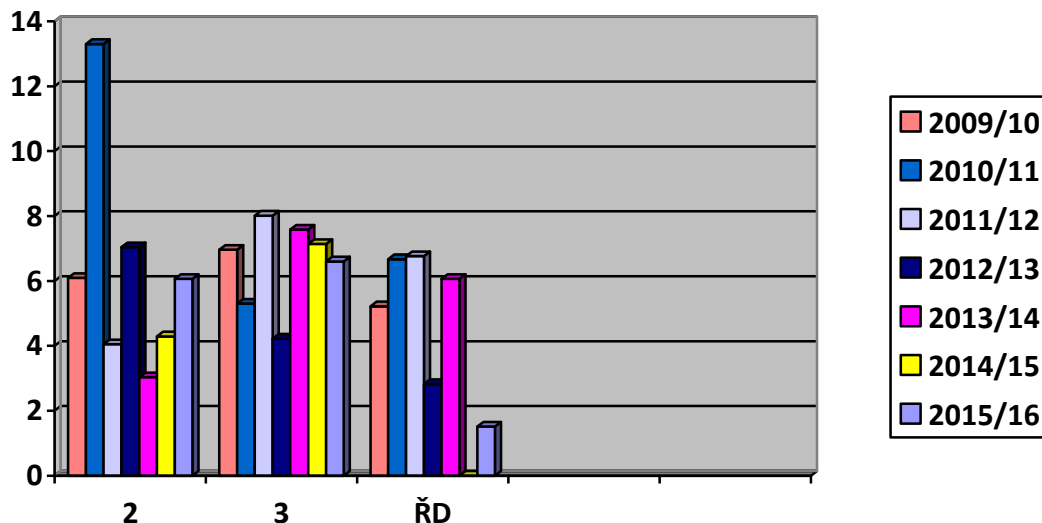
3. Rozbor výsledků vzdělávání

3.1. Prospěch



Prospěch žáků je ve všech sledovaných letech téměř stejný. Žáci, kteří neprospěli jsou ze speciálních tříd.

3.2. Chování



Výchovná opatření jsou v tomto roce přísnější než v letech minulých. Snížené stupně z chování jsou udělovány za hrubé, nevhodné chování, šikanu a neomluvenou absenci.

Napomenutím a důtkou je hodnocena soustavná nekázeň, drobné krádeže, drzé chování, neplnění školních povinností. Závažnější negativní jevy řeší preventista, výchovný poradce a vedení školy, v nutných případech ve spolupráci s rodiči a příslušnými orgány péče o dítě.

3.3. Pochvaly ve šk. roce 2015/2016

V letošním roce jsme rozdali 7 pochval. A to za ochotu a pomoc ve třídě, vzornou docházku, ale i vzorné chování..

Ze 2.tř Tereza Kvasňovská, ze 3.tř.Lukáš Bednařík. Za reprezentaci školy v atletice z 5.tř. Karolína Tomašíková a ze 6.tř. Denisa Borýsková, za vzorné chování a pomoc ve třídě z 8.tř. Josef Hruban a ze speciálních tříd Martin Božák a Ondřej Pavelka.

4. Absence

Také v letošním roce je absence žáků ve vyučování vysoká. Počty omluvených, ale i neomluvených hodin se v průměru na jednoho žáka opět nepatrně zvýšily.

Vysoká absence se týká stále stejných žáků ze stejných problémových rodin.

Navíc – jedno dítě je celostátně hledáno.

Snažíme se o pozitivní nátlak na rodiče, výsledky se ale nedostavují. Nadále budeme trvat na pravidelné docházce a na omluvách za každou zameškanou hodinu.

Pravidelná docházka a její vynucování včetně uvědomování si školních povinností je jedním z nejdůležitějších faktorů prevence kriminality mládeže.

5. Absolventi přijatí ke studiu ve středních školách

– umístění vycházejících žáků :

	Třída	Škola	Obor	Kód oboru
1	9.	ISŠ-COOP, Val. Meziříčí	pekař	29-53-H/01
2	9.	OU Kelč	prodavačské práce	66-51-E/01
3	9.	SPŠS Val. Meziříčí	zedník	35-67-H/01
4	9.	OU Kelč	zahradnické práce	41-52-E/01
5	9.	SOŠ J. Sousedíka, Vsetín	mechanik, opravář motorových vozidel	23-68-H/01
6	9.	OU Kelč	prodavačské práce	66-51-E/01
7	8.	OU Kelč	zahradnické práce	41-52-E/01
8	7.	OU Kelč	zahradnické práce	41-52-E/01
9	ST 3	OU Kelč	Praktická škola	78-62-C/02
10	ST 3	OU Kelč	Praktická škola	78-62-C/02
11	8.	pokračuje ve vzdělávání v ZŠ		
12	8.	pokračuje ve vzdělávání v ZŠ		

Ve školním roce 2015/2016 ukončilo základní školní docházku v Základní škole a Mateřské škole Valašské Meziříčí 10 žáků , z toho 6 v devátém, 1 v osmém ročníku praktické školy, 1 v sedmém a 2 v desátém ročníku speciální školy.

Na žádost zákonných zástupců si 2 žáci v následujícím školním roce dokončí základní vzdělání v devátém ročníku praktické školy.

G) Údaje o prevenci sociálně patologických jevů

Základem prevence sociálně patologických jevů je znát své žáky i prostředí, ve kterém se pohybují. Na to pak můžeme navázat aktivitami, které vzniku a šíření patologických jevů zabráňují. Toto je úkol metodika prevence. Ten stanovuje program na každý školní rok.

Plnění programu ve školním roce 2015/2016 hodnotí takto:

Hodnotící zpráva k preventivnímu programu za školní rok 2015/2016

Hlavním cílem preventivního působení je vytváření osobnosti žáka a jeho začlenění do kolektivu a komunity. Dále vytváření kvalitních příležitostí k tomu, aby se žáci sami aktivně podíleli na vlastním vzdělávání, samostatně se projevovali, řešili úkoly, které vedou ke kvalitní socializaci a enkulturaci. Strategie je zaměřená na všechny žáky naší školy s výrazným přihlédnutím k žákům ze sociálně slabšího a málo podnětného prostředí. Důraz je kladen na informovanost žáků v hodinách Občanské výchovy, Tělesné výchovy, Výchovy ke zdraví a samozřejmě i v jiných předmětech.

Cíle:

A) Dlouhodobé

- vybudování optimálního klimatu školy a sociálních vztahů, při kterých dochází ke zvyšování sociální kompetence dětí, k rozvoji dovedností, které vedou k odmítání všech forem sebeustrukce, projevů agresivity a porušování zákona
- výchova dětí ke zdravému životnímu stylu, k osvojení pozitivního sociálního chování a rozvoji harmonické osobnosti (s pocitem spokojenosti, chuti do života, tělesného i duševního blaha)
- průběžné sledování konkrétních podmínek a situace ve škole z hlediska rizik výskytu sociálně patologických jevů a uplatňování různých forem a metod umožňujících včasné zachycení ohrožených dětí
- zabránit vzniku a šíření sociálně patologických jevů, zvýšit odolnost dětí a mládeže vůči těmto negativním vlivům
- maximálně aktivně zapojit všechny aktéry školy (žáky, rodiče, učitele i ostatní zaměstnance školy) do života školy
- problematika prevence veškerého rizikového chování je začleněna do ŠVP a je přirozenou a neoddelitelnou součástí výuky jednotlivých předmětů a veškerého dění života školy

B) Střednědobé

- Vedení ke schopnosti dělat samostatná a správná rozhodnutí
- Preventivně předcházet vzniku rizikového chování, případné problémy co nejefektivněji řešit
- Postupné snižování agresivního a vulgárního chování
- Další vzdělávání pedg. zaměstnanců
- Rozšíření nabídky metodických materiálů

C) Krátkodobé

- Navozování příznivého klimatu ve třídě
- Včasné diagnostikování rizikového chování
- Minimalizace záškoláctví, šikany a dalších negativních jevů
- Dostatečná nabídka volnočasových aktivit

Cílem pedagogického působení je ve spolupráci s rodiči formovat takovou osobnost žáka, která je schopná orientovat se v dané problematice, ptát se, dělat rozhodnutí, která si bude vážit svého zdraví, bude umět nakládat se svým volným časem a zvládat základní sociální dovednosti

Struktura a zaměření preventivních aktivit

Úkoly průběžně plněné v rámci školního roku:

Preventivní aktivity jako nedílná součást výchovně vzdělávacího procesu

- výchova ke zdravému životnímu stylu, výchova ke zdraví, osobní a duševní hygiena, pitný režim, racionální výživa ...
 - využívání nástěnky VP a MP s tematikou: zdravý životní styl, co nám prospívá a co nám škodí, škodlivost drog a kouření, patologické jevy ve společnosti
 - vytváření dobré šk. atmosféry a rozvíjení pozitivních vztahů mezi dětmi ve škole i ve vztahu žák- učitel
 - práce se sociálním klimatem třídy (monitoring vztahů ve tříd. kolektivech a práce s jeho výsledky)
 - zařazování problematiky prevence do vyučování v rámci učebních předmětů, jako přírodopis, obč. výchova, rodinná výchova, třídnické hodiny, ...
 - zvyšování rezistence žáků vůči nabídce drog, posilování sebedůvěry, odolnosti vůči stresu, odmítání všech forem sebedestrukce, učit děti odvaze, pojmenovat problém, oznámit ho a ukázat na viníky
 - oblast volného času – volnočasové aktivity, možnost zapojení do těchto zájmových kroužků: sportovní, turistický a hudební
- Přátelská sportovní utkání v kopané, florbalu, vybíjené, výlety či turist. akce, škola v přírodě, účast ve školních a okresních soutěžích (přespol. běh, atletika, stolní tenis, ...)
- zvyšovat informovanost pedagogů studiem nových poznatků a materiálů k řešení soc. patol. jevů na školách
 - účast metodika prevence a ostatních ped. pracovníků na aktivech, seminářích a jiných akcích organizovaných PPP či DVPP – přenášení poznatků do ped. sboru.
 - doplňovat školní knihovnu o literaturu z oblasti této problematiky
 - sledovat vývoj soc. vztahů a chování mezi žáky, věnovat pozornost rizikovým skupinám žáků – TU, ostatní vyučující, ...
 - včasné zjišťování projevů fyzického i psychického násilí mezi žáky a jejich okamžité řešení ve spolupráci s TU, VP, vedením školy, rodiči žáků
 - v souladu s ped. řádem zajistit kvalitní dohled ped. pracovníků o přestávkách, před začátkem vyučování i po jeho skončení a to hlavně v prostorách, kde by k šikanování, či jiným negativním jevům mohlo docházet
 - do prevence šikanování zapojit i nepedagog. pracovníky
 - navodit úzkou spolupráci mezi žáky, rodiči a pedagogy, nutnost oznamování i zárodků šikanování
 - seznámení rodičů s MPP, taktní přístup při jednání s rodiči
 - poskytování poradenských služeb žákům i rodičům
 - spolupráce s kurátory, policií, lékaři, pracovníky PPP, SPC, Krizového centra při předcházení případů šikany i při jejich řešení
 - ohlašovací povinnost při naplnění skutkové podstaty přestupku či trestného činu Policii ČR
 - pokusit se, aby rodiče lépe chápali pozitivní přínos vytváření MPP na školách a zapojení se do těchto programů
 - komplexnost a jednotný postup při realizaci prevence patolog. jevů na školách

Plánované akce primární prevence - specifické

- září: - Seznámit žáky s problematikou šikany a její prevence (tř. učitelé)
- říjen: - Prevence pohlavně přenosných nemocí – 8. – 9. tř. (tř. učitelé)
- Virtuální realita-Kyberšikana – 5.-9.tř.
- Listopad: - Drogy, výskyt, primární prevence – pro 6 - 7. tř. (R. Petružela)
- Vytváření pozitivních vztahů v tříd.kolektivu (pozvaný odborník)
- prosinec: - Promítání videofilmů s tematikou šikanování a drog. závislosti – pro 7. a 8. roč.
- Závislosti (kouření) – beseda žáků 9. roč. s preventistou školy
- Bezpečně na internetu –6.7.8.tř. (pozvaný odborník)
- leden: - Prevence negativních jevů – pro 7. a 8. ročník (preventista školy)
- Projevy rasismu a xenofobie – 7. – 8. tř. (R. Petružela)
- březen: - Šikana, kouření, alkohol – pro 6. a 7. ročník (preventista školy)
- Snižování agrese ve třídách – první stupeň (preventista šk. + pdg. prv. stupně)
- duben: - Trestní odpovědnost – 6.-9.tř. (soc.právní ochrana dětí V.M)
- Závislosti – 6.-9.tř. (soc.právní ochrana dětí V.M)
- červen: - Den s Městskou policií – pro celou školu
- Škola v přírodě
- Den s integrovaným záchranným systémem

Aktivity primární prevence - nespecifické

1. Kulturní akce: divadelní akce
filmové projekce
akce školy – karnevaly.....aj.
2. Sportovní akce: nohejbal
kopaná
vybíjená +zájmové kroužky na škole
stol.tenis
atletika.....aj
3. Jiné akce: čtenář. soutěž
zdrav. soutěž
matemat. soutěž
olympiády.....aj.
1. Celoroční akce – ekolog. ochrana životního prostředí – třídění odpadu
sběr papíru
zdravý životní styl

Do preventivních aktivit jsou zapojeni všichni zaměstnanci školy, kteří rovněž působí jako intermédiátoři.

**H) Údaje o dalším vzdělávání pedagogických pracovníků (DVPP)
a ostatních pracovníků školy :**

Výčet studií, kurzů, seminářů apod., kterých se pracovníci zúčastnili, počet účastníků.

Datum	Název akce	Cena za kurz	Hrazeno z		Počet účastníků
			provozu	projektu	
10.9.2015	Seminář -klima třídy, školy	350	700		2
24.9.2015	Virtuální třída	0	0		4
24.9.2015	Seminář – Změny vyvolané novelou Školského zákona	850	850		1
22.10.2015	Seminář - rodiče a škola	350	700		2
4.11.2015	Vzděl.program-Jak oživit výuku regionální historie	400	800		2
10.11.2015	Podzimní a vánoční čarování	0	0		2
18.11.2015	Porada školních metodiků prevence	0	0		1
1.12.2015	Příprava sestavení účetní závěrky	850	850		1
16.2.2016	Novely právních předpisů	500	500		1
1.3.2016	Velikonoce a jaro ve tvořenís dětmi	0	0		2
3.3.2016	Seminář Metoda L.Konina- ukázková hodina	0	0		1
4.3.2016	Aktuality v účetnictví	870	870		1
17.3.2016	Tvoření s Big Shotem	500	1 000		2
24.3.2016	Seminář k novému RVP – Brno	0	0		1
9.,10.,16.4.2016	Kurz zdravotních zotavovacích akcí	2 200	4 400		2
26.4.2016	Seminář a prakt.dílna-Polytechnická výchova v praxi	0	0		2
13.5.2016	Porada VP – legislativní změny	0	0		1
17.5.2016	Seminář –Problematika kolektivní smlouvy	0	0		2
19.5.2016	Tvorba multisenzorického prostředí	1 100	1 100		1
			11 770		31

V tomto šk. byly semináře a kurzy hrazeny z provozu školy. Celková suma činila 11 770,- Kč.

Proškoleny byly 31 osob v různých typech vzdělávání.

V rámci BOZP byli proškoleni všichni zaměstnanci školy.

V rámci celoživotního vzdělávání studuje 5 pedagogů, z toho si 3 vzdělání rozšiřovali a dva doplňovali.

I) Další aktivity

1. Mimoškolní aktivity

1.1. Kroužky 2015/2016

	název kroužku	počet žáků	vedoucí
1	Keramický	6	Papežová M.
2	Veselé zpívání	9	T.Bařinková
3	Sportovní	9	R.Petružela
4	Začínáme s iPadem	4	D.Machálková, A.Nejedlá

1.2. Kulturní, sportovní a společenské akce

ZÁŘÍ

16.. 9. 2015	Přespolní běh – školní kolo v Poličné	4.,5,6.,7.,8.,9.tř.
18. 9. 2015	zámek Kinských – Kámen v pravěku – výukový program	5.,6.tř.
22. 9. 2015	Dopravní hřiště 10,00 – 12,00 hod.	1.st.,ST
24. 9. 2015	kostel sv.Trojice – Kamenné dopoledne	5.,6.tř.

ŘÍJEN

1.10. 2015	Schůzka vých. poradce s rodiči vycházejících žáků	14,00 hod.
5.-9.10.2015	Bramboriáda – nemocnice	
5.10. 2015	Návštěva Zastávky NPZ 1. , 2. stupeň	11,00 hod.
6.10. 2015	Divadlo ve škole U modré tůňky MŠ, ST, 1. st.	9,00 hod
7.10. 2015	Sportujeme pro zdraví krajské kolo Zlín 1.st., 2. st.	
13.10.2015	MŠ – ekologická výchova – Uklízíme kolem řeky	
19.-28.10.2015	Hallowenská tvoření – nemocnice	
20.10.205	Prezentace SPŠS Val. Meziříčí vycház. žáci	
27.10.2015	Podzimní hrátky ST	9,00 hod.
27.10.2015	Exkurze do OU Kelč 9.tř., Žiga	8,00 hod.

LISTOPAD

3.11. 2015	MŠ – návštěva Hopi parku	
13.11.2015	zámek Kinských lektorský program Život plný námahy	5.,6. tř.
19.11.2015	zámek Kinských Tradiční zpracování dřeva	5.,6.tř.
23.11.2015	KZ 8,15 hod. – Mikulkovy pohádky	1.st.

PROSINEC 2015

2.12.2015	prezentace OU Nový Jičín	11,00 hod.		9.tř.
2.12.2015	beseda Návykové látky		2.st.	
3.12.2015	KZ Pověsti pro štěstí	8,15 hod.	6.tř.	50,- Kč
4.12.2015	Mikuláš ve škole			
4.12.2015	Čertovské vyučování	jídelna		ST
1. – 4.12.	Čertovský týden	nemocnice		
7.- 11.12.	Vánoční tvoření	nemocnice		
8. -10.12. 2015	Prodejní vánoční výstava – kavárna KZ			
8.12.2015	Babiččiny vánoce	8,15 hod. zámek Kinských	ST	1,2,3
10.12.2015	Babiččiny vánoce	9,00 hod. zámek Kinských	1.st.	
14.12.2015	Vánoce ve skanzenu Rožnov p.Radhoštěm		2.st.,5.tř.	
22.12.2015	Školní kolo ve florbalu		2.st.	

LEDEN 2016

14.1. 2016	Masopust zámek Kinských		5.,6.tř.	
19.1. 2016	Zimní radovánky	8,30 – 10,30 hod.	1.- 5.tř	
20.1. 2016	Kopaná Val.Meziříčí – Vsetín		2. st.	
21.1. 2016	OU Kelč - prezentace		8.,9.tř.	
21.1. 2016	Výtvarné techniky – zámek Kinských		5.,6.tř.	
28.1. 2016	Filmové představení V hlavě		celá škola	

ÚNOR 2016

	Měsíc plný pohádek – průběžně		ZŠ,MŠ nemoc..	
9.2. 2016	Zápis do 1.třídy	8,00 – 15,30 hod.		
11.2. 2016	MŠ- Svatý Valentin – vyrábíme dárečky		MŠ	
12.2. 2016	Muzikoterapie	10,00 – 11,00 hod.	MŠ,ST	
18.2. 2016	divadlo ve škole Dva sněhuláci	9,00 hod.	MŠ, ST,1.st	
	Matematická olympiáda průběžně		2. st.	
25.2. 2016	Karneval		MŠ,ST,1.st.	
26.2. 2016	Muzikoterapie		MŠ, ST	

BŘEZEN 2016

11.3.2016	Muzikoterapie		MŠ,	
11.3.2016	Čtenářská soutěž škol.kolo		2.st.	
9.3. 2016	Loupežnická pohádka divadlo na ZŠ Salvator		2.,3.tř.	
14.3.2016	KZ Čertův švagr	7,15 hod. 60,- Kč		
21.3.2016	Medování v ST2			
23.3.2016	Velikonoční dopoledne		ST1, ST3	
23.3.2016	Velikonoční tvořivá dílna na zámku Kinských		1.,4.,2.,3.,5.,6.	
29.3.2016	Plavecké setkání handicap.žáků ve Zlíně		2.st.	

DUBEN 2016

1.4.2016	Krajské Kolo čtenářské soutěže		2.st.
1.4.2016	Muzikoterapie		ST, MŠ
6.4.2016	Školní kolo dopravní soutěže		2.st.
8.4.2016	Odeslání výkresů ke Dni země Den na vsi		
13.4.2016	Matemat.olympiáda	Otrokovice	2.st.
20.4.2016	Okresní kolo dopravní soutěže	Liptál	2.st
20.4.2016	Tanec ZUŠ KZ		celá škola
21.4.2016	Projektový den Den země		celá škola
26.4.2016	vycházka Poznej své město		MŠ
29.4.2016	Čarodějnice		ST
29.4.2016	Výkresy do Vv soutěže Ovoce a zelenina		
	Výkresy do soutěže Nejkrásnější hodiny		

KVĚTEN 2016

2.5.2016	dopravní hřiště	10,00 – 12,00 hod.	ST,1.st.
11.5.2016	okresní kolo atletiky	Vsetín	
12.5.2016	výlet do Štramberka		5.,6.tř.
9.-13.5.2016	barevný týden		ST
13.,27.5.2016	Muzikoterapie		ST
25.5.2016	krajské kolo atletiky	Zlín	2.stupeň

ČERVEN 2016

1.6.2016	oslava Dne dětí		ST1,ST3
	MŠ zábavné odpoledne		
2.6.	školní výlet do Vizovic		1.,4.,8.tř.
2.6.	zámek Kinských Grafická dílna J.Barucha		5.,6. tř.
3.6.	Doremi		1.st.
3.6.	ŠD – ZÁBAVNÉ ODPOLEDNE		
9.6.	výlet do Kroměříže		ST1,ST3
10.6.	zámek Kinských - Dortová slavnost		5.,6.tř.
10.,17.6.	Muzikoterapie		MŠ, ST
13. – 22.6.	Výstava prací žáků Pv a Vv		Pv,Vv
13.6.	kino Děda	8,15 hod.	2.st.
14.6.	kino Kniha džunglí	8,15 hod.	1.st.
14.6.	návštěva Úřadu práce		8.tř.
15.- 17.6.	Národní finále v atletickém čtyřboji		
16.6.	návštěva škol.akademie ZŠ,MŠ a PŠ ve Vsetíně		4.,5.,6.tř.
22.6.	výlet Lešná		ST2
22.6.	zámek Kinských Svatojánské čarování	9,00 hod.	5.,6. tř.
22.6.	výlet do Teplic		2.,3. tř.
23.6.	paraolympiáda Rožnov pod Radhoštěm		ST
27.6.	výlet do Rožnova pod Radhoštěm		ŠD
29.6.	výlet do Teplic na Moravě		ŠD

1.3. Výsledky soutěží

Soutěže a sportovní turnaje hodnotí vyučující Tv:

Školní rok 2015/16 již nebyl tak nabitý sportovními akcemi jako v letech minulých. Neuskutečnila se ani Kančí stezka v Horní Lidči, na námi pořádaný turnaj v nohejbalu se přihlásilo málo družstev a pro absolutní nedostatek sněhu jsme běžky ani nevytáhli. Dlouhé zimní měsíce jsme si zpestřili florbalovým turnajem mezi naší školou a ZŠ a MŠ Turkemskou ze Vsetína.

Přesto jsme dosáhli řady dobrých výsledků:

Naše družstvo chlapců a dívek obsadilo ve Zlíně v soutěži „Sportujeme pro zdraví“ jen těsně druhé místo.

Dařilo se nám i v plaveckých soutěžích, kde se blýskli výbornými výsledky Tomáš Hradil, Tomáš Pernický, Karolína Tomašíková nebo Jan Číž. Ale ani ostatní se ve velké konkurenci neztratili.

V dopravní soutěži obsadila 2.místo Natálie Srbová, 3.místo Sylvie Lakatošová a 3.místo Tomáš Hradil.

Vyvrcholením sportovního roku byla jako obvykle atletika. V národním finále nás úspěšně reprezentovali Patrik Velčovský a Jarek Kandra. Nejúspěšnějším sportovcem se podle výsledků stal Tomáš Hradil ze sedmé třídy.

Ostatní soutěže

Celá řada soutěží a přehlídek měla zpestřit výuku a motivovat žáky. K těm nejoblíbenějším, které proběhly jenom jako školní kolo patří DO-RE-MI a Bramboriáda.

Velmi úspěšná byla čtenářská soutěž, vyhlášená pro školy zlínského kraje. Soutěžilo se ve třech kategoriích v zajímavých a poutavých disciplínách.

Naši výtvarníci obeslali několik soutěží vyhlášených MěÚ nebo firmami v regionu. Nejúspěšnější jsme byli v soutěži „Nejkrásnější hodiny“, kde jeden z žáků obsadil třetí místo.

2. **Prezentace školy na veřejnosti**

V rámci prezentace školy bylo uveřejněno několik článků o činnosti školy:

Obelisk

Říjen 2015	Obelisk	ZŠ a MŠ Křižná na programu „Kámen v pravěku“ Poklidné hřiště se proměnilo v dopravní tepnu
Listopad 2015		Bramborová olympiáda na dětském lůžkovém oddělení
Prosinec 2015		Seznamujeme se s iPady ZŠ a MŠ Křižná hlásí „Byli tady!“ Poděkování (sponzorům za finanční příspěvek na nákup chodítka)
Únor 2016	Zpravodaj Jalovec	Oznámení o zápisu Zámek Kinských nezklamal Když školy mají své dny
Březen 2016	Novinky.cz	Karneval ve speciálních třídách Hospitalizovaným dětem se kromě zdravotníků intenzivně věnují také učitelky (článek byl uveden na www.novinky.cz/vase-zpravy/zlinsky-kraj/vsetin dne 16.3.2016
Květen 2016	Jalovec	Let kolem světa na Dni čarodějnic
Červen 2016		DO-RE-MI

Během celého školního roku se doplňují webové stránky školy.

Během dnů otevřených dveří byly instalovány malé tématické výstavy výtvarných a rukodělných prací.

Velká výstava se setkala s mimořádným ohlasem.

J) Zapojení do programů a grantů:

Projekty, granty - 42 500,-Kč

24 000,-	Rozvojový program MŠMT – Kompenzační učební pomůcky
9 000,-	Finanční podpora z rozpočtu města Valašského Meziříčí – na zakoupení zdravotní pomůcky – zátěžové deky
9 500,-	Finanční dotace z rozpočtu města Valašské Meziříčí v oblasti sociálně zdravotních služeb

Sponzoři - 94 000,- Kč

10 000,-	od Continental Barum – za účast v Holešovské Regatě 14.7.2015
30 000,-	od DEZA, a.s. na zakoupení spec.vybavení pro těžce zdravotně postižené dítě
10 000,-	od MUDr. Petra Kreuzové – na nákup šk.pomůcek a potřeb a podporu školní a mimoškol. zájmové činnosti žáků spec. tříd
25 000,-	od CS Cabo, spol. s r. o. na nákup a vybavení odbor. pracoven a nákup materiálu
2 000,-	od DERAMAX.cz s r.o. na nákup šk.potřeb a materiálu pro ZŠ a MŠ při zdrav.zař.
10 000,-	od PWO Czech Republic a.s. – nákup kompenz.pomůcek pro zdrav.postižené děti
7 000,-	dar Sdružení Člověk-člověku – po prodejní výstavě, které jsme se s úspěchem účastnili

Celková suma, kterou jsme získali z darů a drobných grantů činí 136 500,- Kč.

K) Spolupráce s jinými organizacemi

Škola spolupracuje v rámci výchovného poradenství a prevence kriminality s městským úřadem, odborem péče o dítě, s Policií České republiky, s PPP a SPC Kroměříž, SPC Nový Jičín, SPC Zlín apod. Úspěšně spolupracujeme s vysokými školami a středními pedagogickými školami. Ve školním roce 2015/16 prošli školou tyto praktikanti:

PdF UP	2 studentky učitelství pro I. st. a spec.pedagogiky - po 10 hodinách náslechu a 3 týdny souvislé praxe
	1 studentka spec. ped. pro MŠ – náslechy, výstupy, 3 týdny souvislé praxe
	1 studentka kurzu pro asistenty pedagoga - 20 hodin náslechu

L) Spolek (Občanské sdružení) při ZŠ a MŠ

Při ZŠ a MŠ Val. Meziříčí pracuje Občanské sdružení rodičů, žáků a přátel školy. Finančně přispívá žákům školy na školní i mimoškolní aktivity.

OS získává finance z příspěvků od rodičů a sponzorů, případně z grantů a malých projektů.

V tomto školním roce jsme hospodařili takto:

Stav financí:

31.8.2015 - účet - 35.151,63 Kč

31.8.2015 - pokladna - 3.667 Kč

31.5.2016 - účet - 34.395,63 Kč

31.5.2016 - pokladna - 3.353 Kč

Příjmy: příspěvky od žáků, výtěžek z tomboly, dar 8.151 Kč

Výdaje: doplatky na divadla, kina, jízdné na soutěže a ŠVP, akce v zámku Kinských, sladkosti na Mikuláše, občerstvení, balonky na karneval, odměny na soutěže, plavecké závody Zlín - jízdné, startovné 8.465 Kč

M) Zpráva výchovného poradce

Oblast profesní orientace

Práce v oblasti profesní orientace se řídila plánem práce na dané období. Všechny body ročního plánu byly splněny.

Během prvního pololetí školního roku se uskutečnily tři besedy s vycházejícími žáky a jejich rodiči, které byly věnovány informacím o možnostech studia v našem regionu i širším okolí a seznámily žáky i rodiče s plánem přípravy na volbu povolání. Kromě těchto besed byla přidána možnost individuálních konzultací pro rodiče v době konání všech školních třídních schůzek.

V hojně míře byly letos využívány individuální konzultace v dohodnutých termínech. Žáci i rodiče byli letos více nerozhodní a měli s volbou studia větší problémy. Byly organizovány prezentace a exkurze na středních odborných učilištích a odborných učilištích. Prezentace škol provedli zástupci z OU Kelč, OU a PŠ Nový Jičín, SOU Bystřice pod Hostýnem, SOŠ J. a SPŠS ve Valašském Meziříčí. Žáci byli podrobně seznámeni s možnostmi studia na těchto školách.

V rámci přípravy na volbu povolání jsme navštívili OU Kelč, kde se žáci přímo v odborných učebnách a dílnách seznámili s obsahem výuky a odborné praxe v jednotlivých oborech. Někteří rodiče a žáci dle svých možností využili individuálně dnů otevřených dveří na školách a školy si osobně prohlédli. Na nástěnce výchovného poradenství byly během roku průběžně umísťovány aktuální informace o dalších možnostech studia. Dle plánu dostali rodiče i žáci podrobné informace o přijímacím řízení, o vyplňování přihlášek a zápisových lístků. Po řadě individuálních konzultací ze strany rodičů i žáků byly odeslány přihlášky k přijímacímu řízení. V letošním školním roce žáci více využili možnosti podat přihlášku na dvě školy. Po mnoha letech se stalo, že nebyli všichni žáci na zvolené obory přijati. Neúspěšní byli dva zájemci o studium zahradnických

prací na MŠ, ZŠ a SŠ pro neslyšící ve Valašském Meziříčí. Oba žáci zvolili jako náhradní studium zahradnické práce v OU Kelč. Ke zprávě je přiložen přehled umístění žáků.

Další část práce výchovného poradce spočívala v předběžném zjišťování profesních zájmů žáků osmých ročníků, přípravě besed a exkurzí k volbě povolání pro tyto žáky na další školní rok a organizaci besedy s pracovníkem IPS Vsetín. Byly připraveny předběžné seznamy budoucích vycházejících žáků a podklady pro jejich výstupní vyšetření v SPC. Dále byly zpracovány dotazníky spolupracujících institucí a přehledy o výsledcích profesních zájmů a úspěšnosti žáků v přijímacím řízení.

Oblast výchovného poradenství

V problematice výchovného poradenství jsme se opět zabývali především případy neomluvené absence a drzého chování. Nešťastným se ukázalo vytvoření oddělení 7. a 9. třídy, kde se sešli čtyři výrazně problémoví žáci. Výchovně nejproblémovějším žákem byl Patrik Velčovský, který desátým rokem ukončoval základní vzdělání. Za 1. pololetí zameškal 269 hodin, z toho 151 neomluvených. Byl hodnocen 3. stupněm z chování, věc byla předána OSPOD a dále Policii České republiky. Docházka se v dalším pololetí zlepšila, ale velmi výrazně se zhoršilo chování žáka. Cítil se školou poškozen, nepřipouštěl svou chybu, neustále se k celé záležitosti vracel, byl velmi hrubý a vulgární, vyhrožoval učitelům a škole hrozil soudy. Podobně se chovala i jeho matka. K dnešnímu datu není případ uzavřen. Dalším kázeňsky velmi náročným žákem byl Jaroslav Kandra, který měl trvalé problémy s rušením výuky, nemístnými, vulgárními a často i obscénními výrazy a posunky, úsměšky, obtěžováním spolužáků a šikanou. Jeho chování bylo pravidelně telefonicky i v osobním kontaktu řešeno ve spolupráci s DD ve Valašském Meziříčí. Oba zmiňovaní žáci měli ale výborné výsledky v atletice, za které jim byla udělena pochvala třídního učitele. Problémovými žáky byli i Adolf Bandy a Jan Demeter. Nejčastěji řešenými problémy u nich bylo neplnění povinností a domácích úkolů, nenošení pomůcek, rušení ve vyučování a nevhodné chování o přestávkách. Ani po oznámení sociálnímu odboru se nepodařilo dosáhnout zaplacení školních poplatků u žáka Demetera, matka rovněž neplatí poplatky za druhého syna Emila Žigu. Stále se nám nedaří řešit kratší neomluvené absence, které se opakují u stále stejných žáků ze stejných problémových rodin. Rodiče těchto žáků navštěvují lékaře s drobnými potížemi a dožadují se lékařského potvrzení k omluvení absence. Takto řešenými žáky byli Z. Pecha, F. Šandor, J. Šandorová, A. Šandorová, A. Bandy a M. Maradová. Problémová je docházka také Natalie Srbové a Patrika Lakatoše, kde se jedná o kryté záškoláctví. Žáci si uvědomují, že učitelé mají jen omezené možnosti při řešení jejich školních i mimoškolních kázeňských problémů a často toho i za podpory rodičů využívají. Stále se často setkáváme s „vyřizováním účtů“ po vyučování, šikanou, kouřením a vulgárním pokřikováním na veřejnosti.

Všechny kázeňské přestupky jsou řešeny na místě za přítomnosti vyučujících učitelů, dle potřeby s rodiči, vedením školy nebo příslušnými institucemi. Nadále se potýkáme s minimální možností školy uvedené problémové chování důsledně a účinně řešit.

Během školního roku bylo ale uděleno i několik pochval. Za vzorné chování, příkladnou domácí přípravu, aktivní práci ve třídě a pomoc spolužákovi nebo reprezentaci školy na sportovních akcích byli pochváleni žáci: K. Domesová, J. Hruban, P. Žlebek, T. Hradil, P. Velčovský, J. Kandra.

Za velmi pozitivní považuji skutečnost, že žáci jsou otevření a sdílní, svěřují se svým učitelům, obrací se na ně o pomoc i radu ve svých problémech.

Na závěr bych chtěla vyjádřit poděkování všem kolegům, kteří se mnou ochotně spolupracovali.

N) Údaje o výsledcích inspekce provedené ČŠI

V tomto školním roce inspekce v naší organizaci neproběhla .

O) Základní údaje o hospodaření školy

1. Materiálně technické podmínky školy

Budova školy sestává ze čtyř pavilónů – pavilon učeben, pavilon vedení a šaten, pavilon Tv a pavilon dílen a stravování.

Pavilon učeben je jednopodlažní – v přízemí jsou třídy I. stupně, třídy speciální, MŠ a školní družina. Jsou zde i místnosti vyčleněné pro individuální výuku např. autistů nebo žáků s kombinovaným postižením, zejména s poruchou chování. V těchto prostorách je i WC určené pro tělesně postižené žáky a pro tyto účely i vybavené např. zvedací technikou. V prvním nadzemním podlaží jsou třídy II. stupně, pracovní výtvarné výchovy, třída určená pro výuku Fy a Ze, a třída pro výuku angličtiny. V tomtéž podlaží je učitelská a žakovská knihovna, čítárna a dva kabinety s pomůckami a obrazy. Ve všech třídách je moderní nábytek, stoly i židle jsou nastavitelné, aby odpovídaly hygienickým potřebám. Všechny třídy jsou kompletně vybaveny audiovizuální technikou – televize, video, počítač, CD-přehravač. Podle potřeby žáků jsou v některých třídách k počítačům instalovány dotykové monitory.

V knihovně a v jedné třídě jsou instalovány interaktivní tabule, pořízené z projektu financovaného ESF a ČR. V pavilonu vedení je umístěna počítačová učebna.

V pavilonu dílen jsou: dřevodílna, kovodílna, pracovní šití, cvičná kuchyně a kabinety ke každé pracovní. Díky projektu z ESF jsou pracovní a kabinet šití vybaveny moderním nábytkem. Všechny dílny jsou nově osvětleny, vymalovány a doplněny pomůckami a nářadím. V tomto pavilonu je i rehabilitační a relaxační místnost určená především žákům speciálních tříd. Tuto učebnu si vyučující speciálních tříd sami vymalovali a vyzdobili tak, aby prostředí určené k rehabilitaci a relaxaci navazovalo příjemnou a úsměvnou atmosféru. Vedle pavilonu dílen jsou pozemky se zahradním domkem, ve kterém je uloženo zahradní nářadí. Mezi pavilony jsou velké a malé atrium. Velké atrium slouží dětem k relaxaci a sportu, v malém atriu je vybudovaná zahrada v japonském stylu a i tato je určena k relaxaci. Pro sportovní vyžití je k dispozici velká tělocvična s dostatečným vybavením. Vlastní hřiště nemáme. Pro venkovní sportovní aktivity využíváme hřiště sousední školy, na jehož vybudování jsme se finančně podíleli. Děti mateřské školy si oblíbily malé dětské hřiště vybudované v atriu školy.

3. Náklady a jejich krytí ve šk.roce 2015/2016 (od 1.9.2015 do 31.8.2016)

Šk. rok 2013/2014	Celkové náklady Škola ESF		Kryto dotací	Kryto vlastními zdroji	Doplňková činnost
	Celkové náklady Škola ESF	Kryto dotací	Kryto vlastními zdroji	Doplňková činnost	
PŘÍMÉ NÁKLADY					
Mzdové prostředky	7 401 498,00			122 600,00	33 495,00
OON	75 740,00				16 900,00
Zákonné odvody	2 608 486,00			30 464,00	16 918,00
náhrady za DPN	25 840,00				
FKSP	99 876,76			1 649,00	464,00
učebnice, škol. potřeby zdarma	24 090,00				
učeb. pomůcky, DDHM	18 940,00				
výuk.programy	6 793,15				
Služby školení a vzděl.	14 450,00				
Cestovné	16 432,00				
Ostatní přímé náklady	41 893,86			670,32	
<i>Celkem přímé náklady</i>	<i>10 334 039,77</i>			<i>155 383,32</i>	<i>67 777,00</i>
PROVOZNÍ NÁKLADY					
DDHM	51 500,00			56 274,00	
Energie voda	37 490,70				62 667,70
teplo	619 558,00				282 280,00
el.energie	155 877,00				51 478,00
Celkem	812 925,70				396 425,70
Materiál	87 041,22			22 230,24	26 226,82
pošta,telefon,internet	29 561,00				1 246,80
Služby poradenské	600,00				
Ostatní služby	359 875,20			22 141,00	15 938,10
Opravy	250 877,66				177 390,00
Odpisy majetku	658 540,00				
Ostatní provozní	359 875,20			189 871,00 stravne	
potraviny MŠ				2 362,89	
prádlo MŠ				2 939,00	
<i>Celkem provozní náklady</i>	<i>2 610 795,98</i>			<i>295 818,13</i>	<i>617 227,42</i>

P) Závěr výroční zprávy

Kapacita Základní školy a Mateřské školy koresponduje se specifikou regionu. Naše škola je umístěna v centru města, poblíž vlakového i autobusového nádraží. Žákům poskytujeme prostory pro výuku i relaxaci – zahradu, dvě atria, ovocný sad apod. Veřejnosti představujeme školu jako instituci poskytující vzdělání v příjemném prostředí s pomocí moderních vzdělávacích metod. Mateřská škola má mezi rodiči dobré jméno. Hlásí se nové děti. Pro příští školní rok se chystáme otevřít další třídu.

V prostoru před jídelnou vznikla nová „sín slávy“. Ve vitrínách připomínajících olympijské kruhy jsou diplomy, medaile a fotografie připomínající úspěchy našich sportovců. Na stěnách jsou obrazy vytvořené v hodinách výtvarné a pracovní výchovy.

I letos jsme organizovali pro žáky, jejich rodiče a veřejnost řadu programů, z nichž nejznámější je každoroční výstava prací žáků. Tato akce se setkává s velkým úspěchem.

Úspěšní jsou i žáci, kteří odešli do učňovských středisek. Zpětně slyšíme, že jsou velmi dobře připraveni pro praktický život. Je proto namístě poděkovat všem vyučujícím, asistentům a vychovatelům naší školy za jejich práci a trpělivost a do dalšího školního roku popřát hodně zdraví a tvůrčí energie.

Datum zpracování zprávy : 16.9.2016

Datum projednání ve Školské radě: 30.9.2016

Datum projednání na poradě pracovníků školy : 1.10.2016

Podpis ředitele a razítko školy :