

# Výroční zpráva

o činnosti Základní školy a Mateřské školy  
ve Valašském Meziříčí

za rok 2014/2015



Vypracovala: Mgr. Drahomíra Chytilová

ve Val. Meziříčí

č.j. ZŠaMŠ 251/2015

# OBSAH

<b>A)</b>	<b>Základní údaje o škole</b> .....	4
<b>B)</b>	<b>Součásti školy podle Rozhodnutí o zařazení do sítě</b> .....	5
	1. Součásti školy a jejich kapacita	
	2. Součásti školy a jejich výkony	
	2.1. Tabulka	
	2.2. ZŠ a MŠ při zdravotnickém zařízení	
	2.3. Mateřská škola	
	2.4. Školní družina	
	2.5. Školní jídelna	
<b>C)</b>	<b>Přehled oborů vzdělání</b> .....	7
	1. Vzdělávací programy školy	
	2. Individuální plány	
<b>D)</b>	<b>Údaje o pracovnících školy</b> .....	9
	1. Rámcový popis personálního zabezpečení činnosti školy	
	2. Pedagogičtí pracovníci	
	2.1. Počet fyzických osob a úvazky	
	2.2. Požadovaná kvalifikace a stupeň vzdělání učitelů	
	3. Nepedagogičtí pracovníci	
	4. Asistenční služba	
<b>E)</b>	<b>Údaje o žácích</b> .....	11
	1. Zápis	
	2. Počet zařazených žáků pro šk. rok 2012/2013	
	3. Počet žáků ve třídách, noví žáci, odhlášení žáci	
	4. Skladba žáků	
<b>F)</b>	<b>Výsledky vzdělávání žáků</b> .....	13
	1. Shrnující výsledky výchovy a vzdělávání	
	2. Srovnávací tabulky a grafy	
	3. Rozbor výsledků vzdělávání	
	3.1. Prospěch	
	3.2. Chování	
	3.3. Pochvaly	
	4. Absence	
	5. Absolventi, umístění vycházejících žáků	
<b>G)</b>	<b>Údaje o prevenci sociálně patologických jevů</b> .....	18
<b>H)</b>	<b>Údaje o dalším vzdělávání ped. pracovníků a ostatních pracovníků školy</b> .....	21
<b>I)</b>	<b>Další aktivity</b> .....	22

1.	Mimoškolní aktivity	
1.1.	Kroužky	
2.1.	Další aktivity, kulturní, sportovní a společenské akce	
3.1.	Výsledky soutěží	
2.	Prezentace školy na veřejnosti	
<b>J)</b>	<b>Zapojení do programů a grantů</b>	26
<b>K)</b>	<b>Spolupráce s jinými organizacemi</b>	26
<b>L)</b>	<b>Občanské sdružení</b>	27
<b>M)</b>	<b>Zpráva výchovného poradce</b>	27
1.	Oblast profesionální orientace	
2.	Oblast výchovné práce	
<b>N)</b>	<b>Údaje o výsledcích inspekce provedené ČŠI</b>	28
<b>O)</b>	<b>Základní údaje o hospodaření školy</b>	29
1.	Materiálně technické podmínky školy	
2.	Opravy a nákupy	
3.	Náklady a jejich krytí	
<b>P)</b>	<b>Závěr výroční zprávy</b>	31

## A) Základní údaje o škole

Název školy : Základní škola a Mateřská škola Valašské Meziříčí

Sídlo : Křižná 782, 757 01 Valašské Meziříčí

Odloučená pracoviště : MŠ a ZŠ při zdravotnickém zařízení  
U Nemocnice 980, 757 01 Val.Meziříčí

Zřizovatel : KÚ Zlín

Adresa zřizovatele : Krajský úřad Zlínského kraje  
tř. Tomáše Bati 21, 761 90 Zlín

Jméno ředitele školy : Mgr. Drahomíra Chytilová

Zástupce ředitele : Mgr. Bohumila Valášková

Kontakt na zařízení : tel., fax: 571 622 346  
e-mail [posta@zsamskrizna.cz](mailto:posta@zsamskrizna.cz)  
[www.zsamskrizna.cz](http://www.zsamskrizna.cz)

Datum zřízení (založení) školy: listopad 1945, jako Pomocná škola  
( jako o ZvŠ se v kronice hovoří od šk. r. 1948/49)

Datum zařazení do sítě : 27. 5. 1996

Poslední aktualizace v rejstříku škol: 20.12.2012 (s účinností od 1.9.2013 se zapisuje  
nejvyšší povolený počet dětí v MŠ : 21)

Školská rada založena : 1.12.2005

## B) Součásti školy podle Rozhodnutí o zařazení do sítě a jejich výkony

### 1. Součásti školy a jejich kapacita:

1.	Základní škola	79-01-C/01	175
	Pomocná škola	79-01-B/001 (dobíhající obor)	
	Základní škola speciální	79-01-B/01	25
2.	Mateřská škola a Mateřská škola při zdravotnickém zařízení		21
3.	Základní škola při zdravotnickém zařízení		10
4.	Školní družina		30
5.	Školní jídelna		150

### 2. Součásti školy a jejich výkony:

#### 2.1. Tabulka

k 30.6.2015

Součásti školy	Počet tříd		Počet žáků		Počet žáků na třídu/ /skupinu		Přepočtený počet ped.prac.		Počet žáků na ped. prac. (přepočtený)	
	13/14	14/15	13/14	14/15	13/14	14/15	13/14	14/15	13/14	14/15
ZŠ prakt.	7	7	50	54	7,14	7,71	11,27	11,27	4,43	4,79
speciální třídy	3	3	16	16	5,33	5,33	4,22	4,21	3,79	3,8
MŠ	1	1	4	5	4	5	2,09	2,1	1,91	2,38
MŠ při zdrav.	1	1	15	15	15	15	0,81	0,81	18,51	18,51
ZŠ při zdrav.	1	1	10	10	15	10	0,82	1	12,2	10
ŠD	1	1	27	28	27	28	1,11	1,14	24,32	24,56
ŠJ	1	1	45,6	48	x		x		x	

Ve sloupci -přepočtený počet ped.pracovníků - jsou zahrnuti i asistenti pedagoga.

Ve školní družině pracuje jedna vychovatelka s úvazkem 0,58 a asistentka pedagoga. V tabulce je uveden počet zapsaných žáků. Vzhledem k tomu, že žáci do ŠD přicházejí a odcházejí postupně, je v každou chvíli přítomno nejvýše 12 žáků. V odpoledních hodinách pak 6 – 8 dětí. Tím se počet žáků na jednoho pedagoga snižuje.

V tabulce pro MŠ a ZŠ při zdravotnickém zařízení udáváme kapacitu. Skutečnost ke stanovenému dni je uvedena v části 2.2.

#### 2.2. ZŠ a MŠ při zdravotnickém zařízení

V MŠ při nemocnici a ZŠ při nemocnici se počty žáků každý den mění. V tabulce je uváděna kapacita školy.

Celkem bylo zapsáno během školního roku:

MŠ	353	z toho 195 chlapců	158 dívek	denní průměr	5,1
ZŠ	401	217	184		5,7

Výuka probíhá podle programů základních školy, vždy v návaznosti na plán kmenové školy, ze které dítě – pacient přichází. Řídí se zdravotním stavem malých pacientů a je uskutečňována převážně v prostorách, které slouží i jako jídelna, herna a přijímací prostor pro návštěvy. To je nedostatek, který z objektivních důvodů nelze odstranit. Vyučování je nutno těmto podmínkám přizpůsobit a pokud je to možné, volit individuální práci na pokojích. I když podmínky nejsou ideální, je práce vyučujících, s menšími výhradami, kladně hodnocena a to jak rodiči, tak i zdravotnickým personálem. Svou práci prezentují formou výstav, článků v novinách a na školním webu.

### **2.3. Mateřská škola**

V MŠ bylo zapsáno 5 dětí, z toho 2 chlapci a 3 dívky. Děti zapsané v MŠ mají střední až těžké mentální postižení, v jednom případě v kombinaci s postižením tělesným.

Práce s dětmi se řídila stanoveným školním vzdělávacím programem. 3 děti byly vyučovány podle IVP.

Dětem je k dispozici velmi dobře vybavená třída se speciálními a kompenzačními pomůckami. Během dne využívají rehabilitační a relaxační místnost. Vzhledem k druhu postižení je výuka velmi problematická. 1 dívka zahájí v příštím školním roce povinnou školní docházku ve speciální třídě.

### **2.4. Školní družina**

Ve školní družině bylo zapsáno 28 žáků, z toho 10 dívek a 18 chlapců. Jejich práce byla orientována tak, aby byla v souladu s ročním plánem ŠD.

Ke každému žákovi přistupujeme individuálně s ohledem na jeho věk, postižení i momentální zdravotní stav. Pro vytvoření vhodných psychohygienických podmínek volíme citlivý přístup k dětem, prostor pro relaxaci, dostatečné pohybové vyžití a pitný režim.

Učíme děti mezi sebou komunikovat, pomáhat si, vzájemně se ovlivňovat a tím i vychovávat. Úzce spolupracujeme s rodiči, zejména těch dětí, které mají střední a těžkou mentální retardaci a dětí s kombinovanými vadami.

## 2.5. Školní jídelna

Školní jídelnu navštěvuje každý měsíc jiný počet strážníků. V tabulce jsou uvedeni trvale přihlášení strážníci bez ohledu, zda odebrali za měsíc všechny obědy.

měsíc	Děti MŠ	žáci	dospělí	celkem
09	4	43	25	72
10	4	41	25	70
11	4	41	25	70
12	4	41	25	70
01	4	42	26	72
02	5	41	27	73
03	5	43	27	75
04	5	43	27	75
05	5	43	27	75
06	5	43	27	75
Celkem	45	421	263	727
průměr	4,5	42,1	26,3	72,7

Průměrný počet strážníků oproti předcházejícímu roku se mírně zvýšil a to ve všech kategoriích.

školní rok	2010/2011	děti	žáků	35,7	dospělých	24,5
školní rok	2011/2012	-		42,2		25,4
školní rok	2012/2013	-		40,9		24,6
školní rok	2013/2014	3,8		41,8		25,9
školní rok	2014/2015	7,1		42,1		26,3

## C) Přehled oborů vzdělávání

### 1. Obory vzdělání

vzdělávací program	č.j.MŠMT ZŠ a MŠ	školní rok 2014/2015	
		v ročnících	počet žáků
Základní škola Učíme se pro praktický život	16847/96-2 ZŠ a MŠ 270/2007	1.- 9.	54
Pomocná škola	24035/97-22	6.	2
Připravujeme se pro praktický život I.díl	ZŠaMŠ 274/2010	3.7.,8.,9.,10.tř.	10
Připravujeme se pro praktický život II.díl	15988/2033-24 ZŠ a MŠ 274A/2010	3.,6.,8.,9. tř.	4
ZŠ při zdravotnickém zařízení Učíme se pro praktický život	ZŠaMŠ 270B/2007	1. – 9.	10
Mateřská škola Křižná	298/2013		5
Mateřská škola při zdrav.zařízení Školička	ZŠaMŠ 270A/2007		15

Škola nabízí volitelné předměty: Grafomotorika  
Informatika

Disponibilní časová dotace rozšiřuje počet hodin v předmětech: psaní, český jazyk, cizí jazyk, matematika, přírodopis, pracovní výchova, řečová výchova a logopedie.

Vedle základního vyučovacího programu nabízí Základní škola a Mateřská škola žákům možnost vybrat si z nabídky zájmových kroužků. V letošním roce si žáci vybrali pouze kroužky - veselé zpívání, keramika, sportovní a taneční.

V rámci Tv se děti zúčastňovaly kurzu plavání a výuky na dopravním hřišti.

## 2. *Individuální vzdělávací plány*

Žáci s výukovými problémy byli zvýhodněni individuálními vzdělávacími plány.

Počet individuálních plánů	.....14	z toho v praktické škole	I.st.	2
			II.st.	2
		ve spec. třídách	I.st.	5
			II.st.	5

IVP byly zaměřeny na:

Strukturalizace, socializace, vizualizace – 3 žáci

Strukturalizace, vizualizace – 3 žáci

Socializace, komunikace – 1 žák

Strukturalizace, individualizace, vizualizace, motivace – 1 žák

Ma – 2 žáci

Ma,Čj – 1 žák

Ma, Čt, Ps, Vko, ČlaS, ČlaP – 3 žáci

Individuální plány jsou sestavovány v souladu s doporučením poradenského orgánu a mají za úkol pomoci žákům v předmětech, které jsou pro ně obtížně zvladatelné nebo nezvladatelné. Individuální plán musí odpovídat možnostem žáka, zohledňovat jeho tempo a využívat přiměřených metod.

V tomto školním roce byli 4 žáci vyučováni v RVP.

V MŠ jsou podle individuálního plánu vzdělávány 3 děti.



## D) Údaje o pracovnících školy

### 1. Rámcový popis personálního zabezpečení činnosti školy

		Pracovní zařazení	Úvazek	Dosažený st. vzdělání	Věk k 30.6.2015
1	1	učitelka	0,64	SEŠ + Oa a VOŠ sociální - studuje PdF spec.ped	43
2	2	učitelka	1	PdF - spec. ped.	49
3	3	učitelka	1	PdF - vych.spec ped.	54
4	4	učitel	1	PdF - spec. ped.	62
5	5	ředitelka	1	PdF - spec. ped.	62
6	6	učitelka	1	PdF - spec. ped.	42
7	7	učitelka	1	PdF - spec. ped.	51
8	8	učitelka	0,64	PdF - spec. ped.	60
9	9	učitel	1	PdF - vych.spec.ped. –zahajuje stud. učitelství	41
10	10	učitelka	1	PdF - spec. ped.	51
11	11	učitelka	1	PdF - spec. ped.	61
12	12	učitelka	1	PdF - spec. ped.	51
13	13	učitelka	1	PdF - spec.ped.Bc – studuje magisterské	24
14	14	zástup. řed.	1	PdF - spec. ped.	56
15	15	učitelka	1	PdF - spec.ped.Bc –studuje magisterké	37
		<b>učitelé ZŠ a ST</b>	<b>14,28</b>		<b>49,6</b>
1	16	asistent pedagoga	0,5	PdF – rozšiřující studium spec.ped. 2 semestry	45
2	17	asistent pedagoga	1	Střed.ped.škola-Předškolní a mimoškolní pedagog.	22
3	18	asistent pedagoga	0,97	SZT, + asistent pedagoga	61
4	19	asistent pedagoga	0,71	Střed.ped.škola-soc.vychovatelství	21
5	20	asistent pedagoga	0,49	SPed.Š - vych	
6	21	učitelka MŠ	1	PdF - spec.ped.Bc	29
7	22	Učitelka MŠ	1	PdF - aplik.Tv spec.ped.	38
	23	vychovatelka	0,58	SPed.Š - vych.	49
		<b>ostatní pedagogové</b>	<b>6,25</b>		<b>37,86</b>
		<b>pedagogové celkem</b>	<b>20,53</b>		<b>45,86</b>
1	22	ekonomka	1	SEŠ	42
2	23	uklizečka	0,98	Základní	60
3	24	uklizečka	0,98	SOU	46
4	25	uklizečka	0,38	Základní	52
5	26	uklizečka	0,52	SEŠ	59
6	27	kuchařka	0,54	Základní	40
	28	personalista	0,65	SEŠ	
		<b>správní zaměstnanci</b>	<b>5,05</b>		
		<b>zaměstnanci celkem</b>	<b>25,58</b>		

#### Komentář k tabulce doplňující výše uvedené údaje :

Průměrný věk ped. pracovníků:	45,86	do	30let včetně	4	v %	18,18
		do	40	2		9,09
		do	50	6		27,27
		nad	50	10		45,45

## **2. Pedagogičtí pracovníci:**

### **2.1. Počet fyzických osob a úvazky ( k 30.6.2015)**

	Školní rok 2014/2015	
	počet fyzických osob	přepočtené úvazky
Interní pracovníci	22	20,53
z toho :		
učitelka MŠ	2	2
vychovatelka ŠD	1	0,58
asistenti pedagoga	5	3,67

### **2.2. Požadovaná kvalifikace a stupeň vzdělání učitelů :**

	Školní rok 2013/2014	Školní rok 2014/2015
Požadované vzdělání v %	90,9%	86,37%

V tomto školním roce z 22 ped.pracovníků nebyli plně kvalifikováni 3, z toho dvě studují a jeden pedagog zahájí studium – byl přijat na PdF-učitelství. Plně aprobovaní jsou i asistenti pedagoga.

## **3. Nepedagogičtí pracovníci :**

	Školní rok 2013/14		Školní rok 2014/15	
	Počet fyzických osob	přepočtené úvazky	Počet fyzických osob	přepočtené úvazky
Interní pracovníci	6	5,05	6	5,05
Externí pracovníci	-	-	-	-

Jedna z nepedagogických pracovníků má v naší organizaci uzavřeny dvě pracovní smlouvy, obě na zkrácený úvazek.

## **4. Asistenční služba**

Ve třídách, kde pracují asistenti pedagoga jsou žáci s kombinovanými vadami, s tělesným postižením a s poruchami chování. Jde o speciální, ale i praktickou školu. V praktické škole

působí asistenti pedagoga v 1. třídě, která se vyučuje v oddělení se třetí třídou a ve 2. tř., s oddělením se čtvrtou třídou.

V obou třídách jsou děti s kombinovanými vadami, s autismem a s poruchami chování.

## E) Údaje o žácích

### 1. Zápis

Dne 6.2.2015 proběhl zápis o přijetí dětí do první třídy praktické, speciální i mateřské školy. Do speciální školy byli zapsáni 2 žáci, do MŠ 4 děti, z toho 2 v dodatečném zápisu.

### 2. Počet zařazených žáků pro školní rok 2014/2015 :

	ZŠ prakt.	ST	MŠ
zařazení do 1.roč. k 1.9.	2	0	1
zařazení do jiného roč. k 1.9.	6	0	1
z toho: 2.roč.	1	0	
4.roč.	1	0	
5.roč.	2	0	
6.roč.	2	0	
zařazení do 1.roč. během roku	<b>0</b>	<b>0</b>	
zařazení do jiného roč. během roku	<b>6</b>	<b>1</b>	
z toho 3.roč.	1	1	
5.roč.	1		
6.roč.	1		
7.roč.	1		
8.roč.	2		
<b>Celkem</b>	<b>14</b>	<b>1</b>	<b>2</b>

Oproti loňskému školnímu roku se počet přijatých žáků zvýšil.

	ch : d	
2010/11 - 15 žáků	8 : 7	
2011/12 - 16 žáků	12 : 5	
2012/13 - 17 žáků	11 : 6	.
2013/14 - 8 žáků	5 : 3	do MŠ byli přijati 4 žáci
2014/15 - 15 žáků	9 : 6	2 žáci

### 3. Počty žáků ve třídách, noví žáci, odhlášení žáci

Ročník	z r.14/15	Odešli během prázdnin	Ročník ve šk.roce 14/15	noví k 1.9.2014	noví během šk. roku	noví celkem	celkový počet žáků	odešli během roku a přes prázdniny	vyšli v červnu 2015	Zůstává a od září postupuje do dalšího ročníku
ST 1	6		ST 1		1	1	6			
ST 2	4		ST 2				5			
ST 3	5		ST 3				5		3	
1	4		1	2		2	3			
2	4		2	1		1	4			
3	4		3		1	1	5			
4	5		4	1	1	2	7			
5	2		5	2		2	8			
6	8		6	2	1	3	4			
7	8		7		1	1	9			
8	6		8		2	2	9	1	3	
9	0		9				6		6	
	<b>56</b>			8	7	<b>15</b>	71	1	12	<b>58</b>

Speciální třídy jsou v tabulce uvedeny bez rozdělení do ročníků.

V tomto šk.roce byly spojeny třídy: 1. a 3.tř. se 6 žáky, a 2. a 4.tř s 5 žáky 3. a 4. tř. se 7 žáky a 6. a 9. tř. s 11 žáky.

Na I. stupni byly třídy s malým počtem žáků. Důvodem byla skladba žáků a jejich komplikovaná postižení.

### 4. Skladba žáků

sestaveno k 30. 6. 2015

druh zdravotního postižení	počet žáků celkem	Praktická škola		Spec.a pomocná škola		celkem		Celkem ZŠ	MŠ
		I.st.	II.st.	I.st.	II.st.	I.st.	II.st.		
školní rok 2014/2015									
mentální postižení celkem	<b>70</b>	<b>26</b>	<b>28</b>	<b>6</b>	<b>10</b>	32	38	<b>70</b>	5
Z toho:									
lehké mentální postižení	44	20	24	0	0	20	24	<b>44</b>	
středně těžké ment. post.	7	1	0	1	5	2	5	<b>7</b>	3
Těžké mentální postižení								<b>0</b>	1
kombinace více vad	13	4	4	2	3	6	7	<b>13</b>	1
autismus	6	1	0	3	2	4	2	<b>6</b>	
vady řeči	cca 25% žáků								

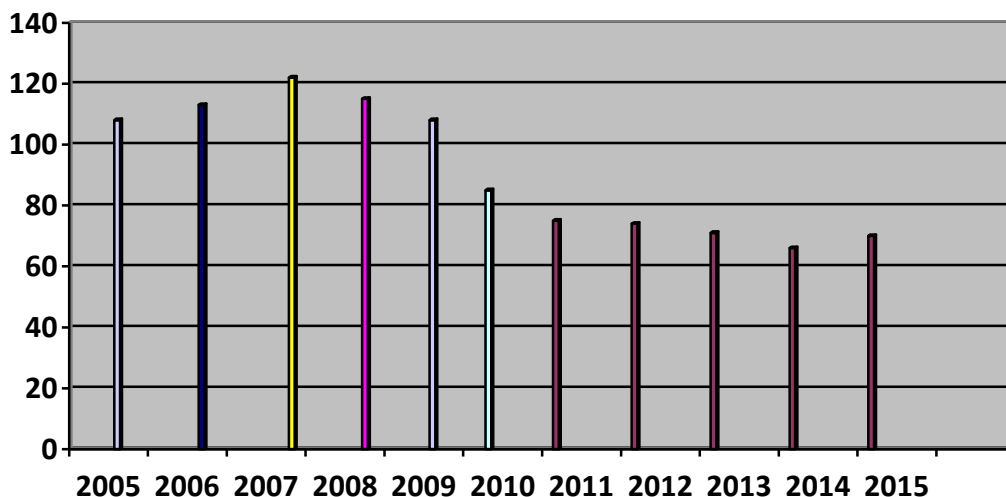
## F) Výsledky vzdělávání žáků

1. Shrnující výsledky výchovně vzdělávací práce za šk. rok 2014/2015																					
		vzdělávací výsledky										chování					absence				
třída	počet žáků	z toho				prospěch			postupují	neklasifik.	vychází, končí šk. docházku	stupeň z chování			výchovná opatření			počet	průměr	Počet	průměr
		CH	D	noví k 1.9.	noví během šk. roku	s vyznamenáním	prospěli	neprospěli				1	2	3	ŘD	Důtka tř. učitele	Pochvala	oml. hodin	na žáka	neoml. hod.	na žáka
MŠ	5	3	2	1	1	x	x	x	3	x	2	x	x	x	x	x	x	x	x	x	x
	<b>5</b>	<b>3</b>	<b>2</b>	<b>1</b>	<b>1</b>				<b>3</b>		<b>2</b>										
ST I.	6	3	3	0	1		5	1	6									507	84,5	770	128,3
ST II.	5	4	1	0	0		3	2	5									740	148	52	10,4
ST III.	5	4	1	0	0		5		2		3			1			2	925	64,4	477	95,4
	<b>16</b>	<b>11</b>	<b>5</b>	<b>0</b>	<b>1</b>		<b>13</b>	<b>3</b>	<b>13</b>	<b>0</b>	<b>3</b>		<b>0</b>	<b>1</b>	<b>0</b>		<b>2</b>	<b>2172</b>	<b>135,8</b>	<b>1299</b>	<b>81,2</b>
1./3.	6	4	2	2	0		5	1	6									674	112,3	0	0
2./4.	5	4	1	2	0	2	3		5									316	63,2	0	0
3./4.	7	3	4	0	1	2	5		7									795	113,5	16	2,2
5.	8	5	3	2	1	2	6		8					1			1	718	89,7	49	6,1
7.	8	7	1	0	1	1	7		8						1			1046	123	248	29,1
8.	9	7	2	0	2	2	7		6		3		2	1				1282	142,7	156	17,3
6./9.	11	9	2	2	1		10	1	5		6		1	2		1		2348	234,8	242	24,2
	<b>54</b>	<b>39</b>	<b>15</b>	<b>8</b>	<b>6</b>	<b>9</b>	<b>43</b>	<b>2</b>	<b>45</b>	<b>0</b>	<b>9</b>		<b>3</b>	<b>4</b>	<b>0</b>	<b>2</b>	<b>1</b>	<b>7179</b>	<b>132,9</b>	<b>711</b>	<b>13,2</b>
Celkem ZŠ	<b>70</b>	<b>50</b>	<b>20</b>	<b>8</b>	<b>7</b>	<b>9</b>	<b>56</b>	<b>5</b>	<b>58</b>	<b>0</b>	<b>12</b>		<b>3</b>	<b>5</b>	<b>0</b>	<b>2</b>	<b>3</b>	<b>9351</b>	<b>124,6</b>	<b>2010</b>	<b>26,8</b>

## 2. Srovnávací tabulky a grafy

rok	počet žáků	vzdělávací výsledky										chování						absence				
		z toho					prospěch			postupují	neklasifik.	vychází, končí šk. docházku	stupeň z chování			výchovní opatření			počet oml. hodin	průměr na žáka	Počet neoml. hod.	průměr na žáka
		CH	D	noví	noví během šk. roku	s vyznamenáním	prospěli	neprospěli	1				2	3	ŘD	Důtka tř. učitele	Pochvala					
2004/05	108	68	40	10	12	23	82	2	89	1	19	97	6	5	7	4	11	12940	113,51	117	1,55	
2005/06	113	77	36	13	17	28	80	5	98	1	11	101	8	4	12	6	22	11427	101,12	758	6,71	
2006/07	122	80	41	16	12	28	91	2	100	0	19	107	7	6	7	7	26	12230	102,10	368	2,96	
2007/08	115	73	42	12	4	16	95	4	96	0	16	99	5	10	14	9	20	12375	107,61	1081	9,40	
2008/09	108	71	37	7	8	14	89	3	78	1	30	87	12	9	7	0	31	14591	135,1	2353	21,78	
2009/10	85	55	30	7	11	13	64	8	64	0	21	70	7	8	6	7	9	7689	55,63	720	4,47	
2010/11	75	45	30	9	6	13	64	2	61	0	21	61	10	4	5	6	12	8903	86,84	569	7,59	
2011/12	74	46	28	8	8	14	52	8	60	0	13	65	3	6	5	3	6	9089	125,13	1751	23,67	
2012/13	71	48	23	11	7	14	53	4	59	0	12	60	5	6	2	1	13	9531	134,24	2480	34,93	
2013/14	66	45	21	6	2	11	47	7	49	0	10	59	2	5	4	2	16	7 976	120,85	1199	23,98	
2014/15	70	50	20	8	7	9	56	5	58	0	12	62	3	5	0	2	3	9351	124,6	2010	26,8	

V %	rok	počet žáků	vzdělávací výsledky										chování						
			z toho					prospěch			postupují	neklasifik.	vychází, končí šk. docházku	stupeň z chování			výchovní opatření		
			CH	D	noví	noví během šk. roku	s vyznamenáním	prospěli	neprospěli	1				2	3	ŘD	Důtka tř. učitele	Pochvala	
2004/05	108	63	37	15	11	22	76	1,85	79,63	0,93	17,6	92,4	5,56	4,62	6,9	3,8	10,2		
2005/06	113	68	32	12	12	24	71	4,4	98	0,9	9,7	89,4	7,1	3,5	10,6	5,3	19,5		
2006/07	122	65	34	13	10	23	75	1,6	82		15,6	87,7	5,7	4,9	5,7	5,7	21,3		
2007/08	115	63	37	10	4	14	83	3,5	83,5		13,9	86,1	4,3	8,7	12,2	7,8	17,4		
2008/09	108	65	34	6	7	14	83	2,8	44,4	0,9	27,8	80,6	11	8,3	6,5		28,7		
2009/10	85	47	26	6	10	11	56	6,96	55,65		18,26	60,87	6,09	6,96	5,22	6,09	7,83		
2010/11	75	60	40	12	8	17	85	2,67	81,33		28	81,33	13,3	5,3	6,67	8	10,67		
2011/12	74	62	38	10	10	19	70	10	81		18	88	4	8	7	4	8		
2012/13	71	68	32	15	10	20	75	5,63	83,09		25,35	84,5	7,04	8,45	2,82	1,41	18,3		
2013/14	66	68	32	9	3	17	71	10,61	74,24		15,15	89,39	3,03	7,58	6,06	3,03	21,24		
2014/15	70	71	29	11	10	13	80	7,14	82,85		17,14	88,57	4,29	7,14	0	2,86	4,29		

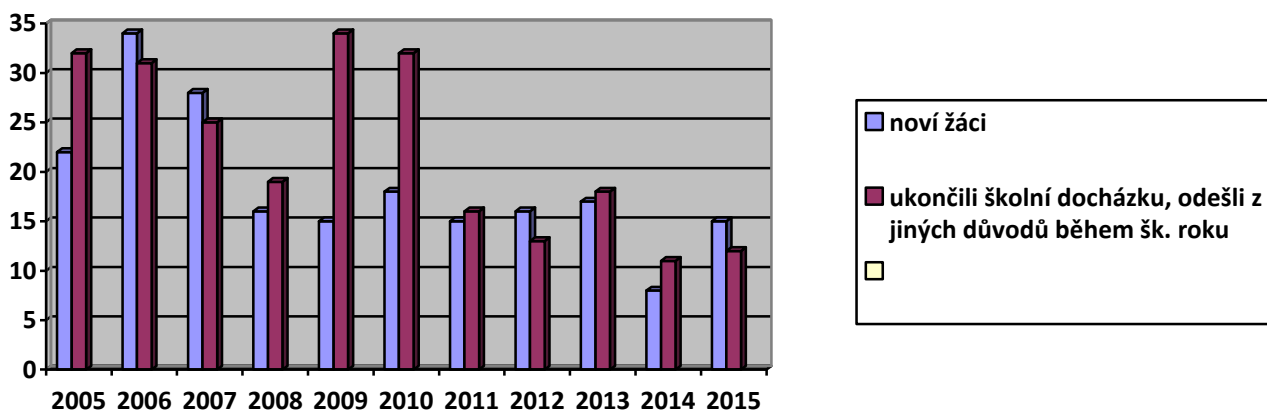


Od roku 2007 dochází každý rok ke snížení počtu žáků. V posledních pěti letech se počet žáků udržuje na přibližně stejné úrovni. Oproti minulým letům přišlo na první stupeň více žáků než na druhý stupeň.

Postižení dětí je komplikovanější a vyžaduje podporu dalších pedagogických pracovníků. Tím – při nižším počtu žáků - narůstá počet pedagogů a snižuje se tak výkon školy.

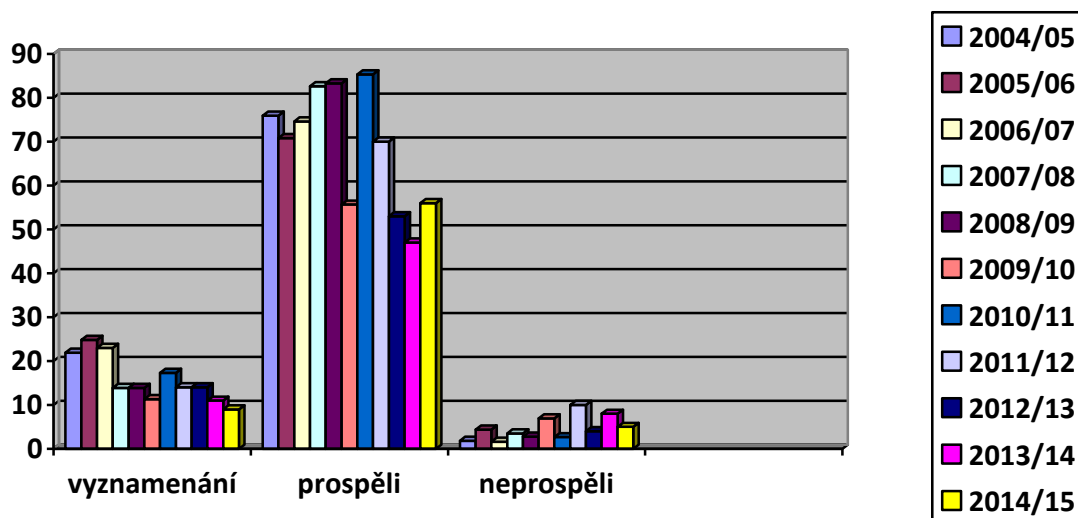
Na druhém stupni je počet žáků vyšší. Pokud je do praktické školy zařazen žák až ve vyšším ročníku, nemá zpravidla znalosti srovnatelné se spolužáky téže třídy.

**Žáci, kteří byli přijati a kteří ukončili školní docházku nebo opustili školu z jiných důvodů během školního roku a o prázdninách.**



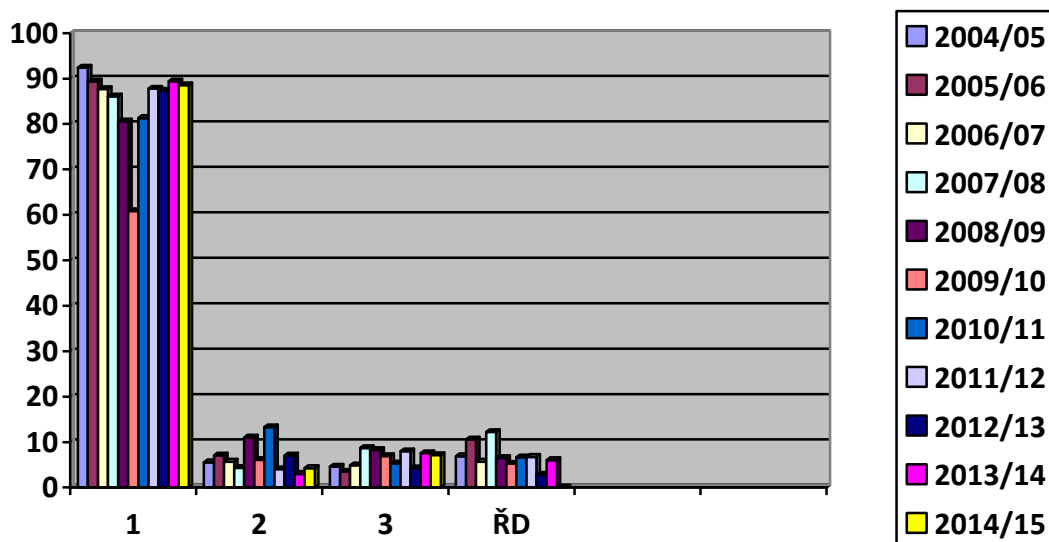
### 3. Rozbor výsledků vzdělávání

#### 3.1. Prospěch



Prospěch žáků je ve všech sledovaných letech téměř stejný. Snížil se počet vyznamenaných žáků, ale i žáků, kteří neprospěli. Žáci, kteří neprospěli jsou především ti s dlouhodobou absencí, kteří nebyli hodnoceni a na opravné zkoušky se nedostavili. S rodiči těchto žáků jsme jednali, ale náprava se nedostavila.

#### 3.2. Chování



Výchovná opatření jsou v tomto roce srovnatelná s lety minulými. Snížené stupně z chování jsou udělovány za hrubé, nevhodné chování, které se obrací i vůči učitelům. Napomenutím a důtkou je hodnocena soustavná nekázeň, drobné krádeže, drzé chování, neplnění školních povinností, případně šikana. Závažnější negativní jevy řeší preventista, výchovný poradce a vedení školy, v nutných případech ve spolupráci s příslušnými orgány péče o dítě, sociálním úřadem a Policií.



### 3.3. Pochvaly ve šk. roce 2014/2015

V letošním roce jsme rozdali pouze 3 pochvaly. A to za ochotu a pomoc ve třídě, vzornou docházku, ale i vzorné chování..

5.tř. Domesová, K.

ST 3 Gutová V., Johec T.

## 4. Absence

Také v letošním roce je absence žáků ve vyučování vysoká. Počty omluvených, ale i neomluvených hodin se v průměru na jednoho žáka opět nepatrně zvýšily.

Vysoká absence se týká stále stejných dětí ze stejných problémových rodin.

Navíc – jedno dítě je celostátně hledáno.

Snažíme se o pozitivní nátlak na rodiče, výsledky se ale nedostavují. Nadále budeme trvat na pravidelné docházce a na omluvách za každou zameškanou hodinu.

Pravidelná docházka a její vynucování včetně uvědomování si školních povinností je jedním z nejdůležitějších faktorů prevence kriminality mládeže.

## 5. Absolventi přijatí ke studiu ve středních školách

– umístění vycházejících žáků :

Počet žáků	škola	obor	kód oboru
3	MŠ,ZŠ a SŠ pro sluch.postižené	Elektrotech.a stroj.montážní práce	26-51-E/01
4	MŠ,ZŠ a SŠ pro sluch.postižené	Zahradnické práce	41-52-E/01
1	SPŠS Val.Meziříčí	Malíř, lakýrník, dekoratér	39-41-H/01
1	SŠ-OU Děčín Křešice	Stravovací a ubytovací služby	65-51-E/01
2	Nepokračují ve vzdělávání		
1	Dodatečné přihlášení		

Ve školním roce 2014/2015 ukončilo základní školní docházku v Základní škole a Mateřské škole Valašské Meziříčí 12 žáků , z toho 6 v devátém, 3 v osmém ročníku praktické školy a 3 v desátém ročníku speciální školy.

Žáci praktické školy vycházející z devátého ročníku a dívka vycházející z desátého ročníku speciální školy odcházejí do středních škol. Jeden žák romského původu, který ukončil školní docházku v osmém postupném ročníku se vyučit nechce to bez udání důvodu.

Na žádost zákonných zástupců si 3 žáci v následujícím školním roce dokončí základní vzdělání v devátém ročníku praktické školy a 3 žáci speciální školy dokončí základy vzdělání.

## G) Údaje o prevenci sociálně patologických jevů

Základem prevence sociálně patologických jevů je znát své žáky i prostředí, ve kterém se pohybují. Na to pak můžeme navázat aktivitami, které vzniku a šíření patologických jevů zabráňují. Toto je úkol metodika prevence. Ten stanovuje program na každý školní rok.

Plnění programu ve školním roce 2014/2015 hodnotí takto:

### **Hodnotící zpráva k preventivnímu programu za školní rok 2014/2015**

Hlavním cílem preventivního působení je vytváření osobnosti žáka a jeho začlenění do kolektivu a komunity. Dále vytváření kvalitních příležitostí k tomu, aby se žáci sami aktivně podíleli na vlastním vzdělávání, samostatně se projevovali, řešili úkoly, které vedou ke kvalitní socializaci a enkulturaci. Strategie je zaměřená na všechny žáky naší školy s výrazným přihlédnutím k žákům ze sociálně slabšího a málo podnětného prostředí. Důraz je kladen na informovanost žáků v hodinách Občanské výchovy, Tělesné výchovy, Výchovy ke zdraví a samozřejmě i v jiných předmětech.

Cíle:

A) Dlouhodobé

- Výchova ke zdravému životnímu stylu
- Budování dobrého vnitřního klimatu školy
- Budování bezpečného prostoru
- Zvyšování angažovanosti rodičů ve vztahu k dětem a škole

B) Střednědobé

- Vedení ke schopnosti dělat samostatná a správná rozhodnutí
- Preventivně předcházet vzniku rizikového chování, případné problémy co nejefektivněji řešit
- Postupné snižování agresivního a vulgárního chování
- Další vzdělávání pdg. zaměstnanců
- Rozšíření nabídky metodických materiálů

C) Krátkodobé

- Navozování příznivého klimatu ve třídě
- Včasné diagnostikování rizikového chování
- Minimalizace záškoláctví, šikany a dalších negativních jevů
- Dostatečná nabídka volnočasových aktivit

Cílem pdg. působení je ve spolupráci s rodiči formovat takovou osobnost žáka, která je schopná orientovat se v dané problematice, ptát se, dělat rozhodnutí, která si bude vážit svého zdraví, bude umět nakládat se svým volným časem a zvládat základní sociální dovednosti

## **Struktura a zaměření preventivních aktivit**

Úkoly průběžně plněné v rámci školního roku:

Preventivní aktivity jako nedílná součást výchovně vzdělávacího procesu

- výchova ke zdravému životnímu stylu, výchova ke zdraví, osobní a duševní hygiena, pitný režim, racionální výživa ...
- využívání nástěnky VP a MP s tematikou: zdravý životní styl, co nám prospívá a co nám škodí, škodlivost drog a kouření, patologické jevy ve společnosti
- vytváření dobré školní atmosféry a rozvíjení pozitivních vztahů mezi dětmi ve škole i ve vztahu žák-učitel
- práce se sociálním klimatem třídy (monitoring vztahů ve třídních kolektivech a práce s jeho výsledky)
- zařazování problematiky prevence do vyučování v rámci učebních předmětů, jako přírodopis, obč. výchova, rodinná výchova, ...
- zvyšování rezistence žáků vůči nabídce drog, posilování sebedůvěry, odolnosti vůči stresu, odmítání všech forem sebeustrukce, učit děti odvaze, pojmenovat problém, oznámit ho a ukázat na viníky
- oblast volného času – volnočasové aktivity, možnost zapojení do těchto zájmových kroužků: zákl. informatiky, turistický a hudební
- Přátelská sportovní utkání v kopané, florbalu, vybíjené, výlety či turistické akce, škola v přírodě, účast ve školních a okresních soutěžích (přespol. běh, atletika, stolní tenis, ...)
- zvyšovat informovanost pedagogů studiem nových poznatků a materiálů k řešení soc. patol. jevů na školách
- účast metodika prevence a ostatních ped. pracovníků na aktivech, seminářích a jiných akcích organizovaných PPP či DVPP – přenášení poznatků do ped. sboru.
- doplňovat školní knihovnu o literaturu z oblasti této problematiky
- sledovat vývoj soc. vztahů a chování mezi žáky, věnovat pozornost rizikovým skupinám žáků – TU, ostatní vyučující, ...
- včasné zjišťování projevů fyzického i psychického násilí mezi žáky a jejich okamžité řešení ve spolupráci s TU, VP, vedením školy, rodiči žáků
- v souladu s ped. řádem zajistit kvalitní dohled ped. pracovníků o přestávkách, před začátkem vyučování i po jeho skončení a to hlavně v prostorách, kde by k šikanování mohlo docházet
- do prevence šikanování zapojit i nepedagog. pracovníky
- navodit úzkou spolupráci mezi žáky, rodiči a pedagogy, nutnost oznamování i zárodků šikanování
- seznámení rodičů s MPP, taktní přístup při jednání s rodiči
- poskytování poradenských služeb žákům i rodičům
- spolupráce s kurátory, policií, lékaři, pracovníky PPP, SPC, Krizového centra při předcházení případů šikany i při jejich řešení
- ohlašovací povinnost při naplnění skutkové podstaty přestupku či trestného činu Policii ČR
- pokusit se, aby rodiče lépe chápali pozitivní přínos vytváření MPP na školách a zapojení se do těchto programů
- komplexnost a jednotný postup při realizaci prevence patolog. jevů na školách

### **Plánované akce primární prevence - specifické**

září:

- Seznámit žáky se šk. řádem a pravidly z něho vyplývající ( tř. učitelé)

říjen:

- Návštěva nízkoprahového centra ve Val. Meziříčí – 7. 8. 9. tř. ( učitelé)

- Virtuální realita-Kyberšikana, nebezpečí na soc.sítích – 5.-9.tř.

listopad:

- Alkoholismus, výskyt, primární prevence – pro - 7.8.9. tř.( nízkoprahové zařízení)
- Pohlavně přenosné choroby, prevence AIDS ( pozvaný odborník)

prosinec:

- Promítání videofilmů s tematikou šikánování a drogové závislosti – pro 6.7 a 8. ročník
- Extrémistické skupiny – beseda žáků 7.8.9. roč. s preventistou školy
- Bezpečně na internetu –6.7.8.tř (preventista šk.)

leden:

- Prevence negativních jevů – pro 7. a 8. ročník (preventista školy )
- Projevy rasismu a xenofobie – 7. – 8. tř. ( preventista šk.)
- Anorexie – film, beseda – žáci II.st ( preventista šk)

březen:

- Šikana, kouření, alkohol – pro 6. a 7. ročník (preventista školy )
- Snižování agrese ve třídách – první stupeň ( preventista šk. + pdg. prv. stupně)

duben:

- Trestní odpovědnost – 6.-9.tř. ( soc.právní ochrana dětí V.M)
- Závislosti – 6.-9.tř. ( soc.právní ochrana dětí V.M)

červen:

- Den s Městskou policií – pro celou školu
- Škola v přírodě
- Den s integrovaným záchranným systémem

### **Plánované aktivity primární prevence - nespecifické**

1. Kulturní akce – Divadelní akce  
Filmové projekce  
Akce školy – karnevaly.....aj.
2. Sportovní akce- Nohejbal  
Fotbal  
Vybíjená +zájmové kroužky na škole  
Stol.tenis  
Atletika.....aj  
Plavání  
Sport.soutěže
3. Jiné akce – Čtenář. soutěž  
Zdrav. soutěž  
Matemat. soutěž  
Olympiády.....aj.  
Celoroční akce – Ekolog. ochrana životního prostředí – třídění odpadu  
Sběr papíru, elektroniky  
Zdravý životní styl

Do preventivních aktivit jsou zapojeni všichni zaměstnanci školy, kteří rovněž působí jako intermédiátoři.

## H) Údaje o dalším vzdělávání pedagogických pracovníků ( DVPP ) a ostatních pracovníků školy :

Výčet studií, kurzů, seminářů apod., kterých se pracovníci zúčastnili, počet účastníků.

Datum	Název akce	Cena za kurz	Hrazeno z		Počet účastníků
			provozu	projektu	
18.,19. 9. 2014	seminář Bazální stimulace	4000	10000	0	5
25.9. 2014	seminář Vzdělávání managementu	850	850		1
13.10. 2014	seminář Právní praxe ve školství	0			1
22.10.20104	Pracovní porada – informace o škol. stravování	0	0		1
23.10.2014	seminář Psychomotorické hry a cvičení II	600	600		1
30.10.2014	seminář Práce s papírem	300	900		3
31.10.2014	seminář Majetek v účetní praxi..	830	830		1
12.11. 2014	Výtvarné inspirace – vánoční čarování	670	1340		2
25.11.2014	Účetní uzávěrka	830	830		1
4.12.2014	Evaluační konference v projektu Škola digit.věku	0		0	3
10.12.2014	používání systému Fa Ma k vedení majetkové evidence	0			1
6.1. 2015	školení počítače ESF			0	4
9.,10.1.2015	seminář Bazální stimulace – 2.díl	4000	10000		5
3.1. 2015	školení počítače ESF			0	
12.2. 2015	Stres,zátěž a jejich zvládnání v pedagog.praxi	250	500		2
17.2. 2015	školení počítače ESF			0	
3.3. 2015	Seminář výtvarné inspirace – Jaro, Velikonoce	0	0		2
3.3. 2015	školení počítače ESF			0	
19.3.20105	Výtvarné inspirace ( voskovky, jak je neznáte )	670	1340		2
20.3.2015	Komunikace v pedagog.praxi V.M.	250	1000		4
25.3. 2015	Právo ve školské praxi	0			1
27.4.2015	práce s interaktivní tabulí Slovácová	0		0	4
28.4.2015	školení počítače ESF			0	
12.5.2015	Seminář práce s interakt.tabulí			0	4
12.5.2015	Slovácová mentorink			0	2
8.5.2015	Seminář práce s i Padem			0	4
19.6.2015	Aktuální řešení problémů v účetnictví				1

V tomto školním roce bylo DVPP a další kurzy hrazeny z provozních prostředků školy.

Provoz 28 190,-,- Kč

Semináře a školení v projektech byly zdarma.

V projektu „Digitální škola“ se pravidelně školili 4 účastníci

Pro vlastní i cizí zájemce jsme uspořádali kurz „Práce s papírem“, na který máme akreditaci v rámci projektu ESF.

Seminář „Bazální stimulace“ si z poloviny hradili účastníci sami.

Proškoleny byly 55 osob v různých typech vzdělávání.

V rámci BOZP byli proškoleni všichni zaměstnanci školy.

Čtyři vyučující studují vysokou školu v rámci celoživotního učení. Dvě z nich v červnu 2015 studium dokončily.

## **I) Další aktivity**

### **1. Mimoškolní aktivity**

#### **1.1. Kroužky 2014/2015**

	<b>název kroužku</b>	<b>počet žáků</b>	<b>vedoucí</b>
1	Keramický	10	Papežová M., Jašíčková L.
2	Veselé zpívání	10	T.Bařinková
3	Sportovní	13	J.Chytil, R.Petružela
4	Společenský tanec	6	J.Korábečná, M.Vybíralová

#### **1.2. Kulturní, sportovní a společenské akce**

##### ZÁŘÍ

18.9. 2014 Přespolní běh – školní kolo 3. - 9. tř., ST3  
26.9. 2014 Výstava hub - zámek Kinských 4.,5.,6./9., 7. tř.

##### ŘÍJEN

9.10. 2014 Afrikana – hudební vystoupení černošských bubeníků  
- celá škola  
10.10.2014 Barvy podzimu – projektový den - 1. st., ST, MŠ  
15.10.2014 Dopravní hřiště 8,00 – 10,00 hodin 1. st., ST  
16.10.2014 Sportujeme pro zdraví – krajský závod Zlín 4.- 9.tř,  
20.10.2014 KZ – Trapas nepřeziju 8.15 hod. 16 žáků 8., 6., 9. tř.  
21.10.2014 okresní kolo přespol.běhu – Horní Lideč  
23.10.2014 KZ – Pískomil se vrací 8,15 hod. 42 žáků 1.st.,

##### LISTOPAD

4.11.2014 Lektorský program – Recyklohraní - celá škola  
6.11.2014 Prezentace OU Bystřice pod Hostýnem 8. vycházející, 9.tř.  
7.11.2014 MŠ - návštěva centra Hoppi park  
11.11.2014 Svatomartinský den – tradice – práce ve škol.kuchyňce ST  
13.11.2014 exkurze OU Kelč ST3 vycházející, 9.tř.  
21.1.2014 divadel.představení O drakovi 35,- Kč ST, 1.st. 8.30 hod.  
26.11.2014 prezentace SPŠS V.Meziříčí vycházející žáci 8,00

## PROSINEC

4.12.2014	prezentace OU Nový Jičín – prezentace	ST, 9.tř.
5.12.2014	Čertovské dopoledne	
9.12.2014	Babiččiny vánoce 10,30 hod.	ST1, ST2, 5.tř.
9.12. 2014	prodejní vánoční výstava kavárna KZ	9.,10.,11.12. 2014
10.12. 2014	okresní turnaj v nohejbalu ZŠ a MŠ Křižná 782, V.M.	9,00
10.12. 2014	kino Svět – přírod.projekt Setkání s lidojedy	10,00 60,- Kč
11.12. 2014	Babiččiny vánoce 10,30 hod.	ST3, 3./4. tř.
15.12. 2014	tvoření s rodiči - Pergamano	ST
17.12. 2014	vánoční posezení s dětmi a rodiči – besídka	MŠ
18.12. 2014	kino Svět Tři bratři – pohádka 8,15 hod.	celá
19.12. 2014	Projektový den Vánoce	celá škola

## LEDEN 2015

7.1. 2015	Zimní radovánky – stavění sněhuláka, malování barvami do sněhu	ST třídy
21.1. 2015	Setkání s dětmi MŠ Seifertova, Krhová	MŠ, ST
22.1. 2015	Prezentace OU Kelč - beseda	vycház.žáci
23.1. 2015	Muzikoterapie	ST
28.1. 2015	Louskáček – baletní vystoupení	ST2, ST3
28.1. 2015	Beseda Prevence drog	2.st.
29.1. 2015	Veselé zpívání – pěvecká soutěž	1.st.

## ÚNOR 2015

6.2. 2015	Zápis do 1.tř.	8,00 – 15,30 hod.
6.2. 2015	Muzikoterapie	ST1,2,3, MŠ
12.2.2015	Výlet na běžkách 7 žáků 2. stupně	7,00 – 14.30 hod.
13.2.2015	Krása v dřevě ukrytá – výstava	1./3.tř.
18.2.2015	Beseda Nebezpečí sociálních sítí	2.st. 10,30-11,30 hod.
20.2.2015	Muzikoterapie	ST1,2,3,MŠ
27.2.2015	Muzikoterapie	ST1,2,3,MŠ

## BŘEZEN 2015

2.3.2015	Princezna se zlatou hvězdou... KZ	1.-4.tř.,ST2,3
5.3.2015	plavecké závody Zlín	ST3,4.,5.,6.,8.,9.tř.
5.3.2015	vzdělávací program Ptáci Muzeum V.M.	4.,5. tř.
6.3.2015	Modré malování – zámek Kinských V.M.	8,30 hod. 7.,6.,9.tř.
6.3.2015	Školní karneval	MŠ, ST,1.st.
19.3.2015	R.U.R. – KZ	11,00 hod. 6.,8.,9.tř.
20.3.2015	Muzikoterapie	ST1,2,3, MŠ
25.3.2015	Čtenářská soutěž	2. stupeň
26.3.2015	vzděl.program Broucí muzeum V.M.	4.,5.tř.
30.3.2015	KZ Sněhurka	1.st.,ST

## DUBEN 2015

9.4.2015	Veselé velikonoce – vzděl. program	3.,4.,5.tř.
10.4.2015	Muzikoterapie	MŠ, ST1,2,3
15.4.2015	školní kolo doprav.soutěže	4. – 9. tř.
16.4. 2015	výkresy k výtvarné soutěži Nebojme se netopyrů	2. stupeň Den Země 2015
17.4.2015	Muzikoterapie	MŠ, ST 1, 2, 3
22.4.2015	Okresní kolo dopravní soutěže – Liptál	2. st.
22.4.2015	Projektový den Den Země	celá škola
28.4.2015	Čarodějnice	ST1, 2, 3, 1.stup.
28.4.2015	Matematická olympiáda - Otrokovice	2. stupeň
29.4. 2015	Okresní kolo čtenářské soutěže	2. stupeň
29.4. 2015	KZ – Tanec – taneční vystoupení žáků ŠÚ	ST3, 4.-9.tř.

## KVĚTEN 2015

4.5. 2015	Výstava kaktusů - chodba školy	ST1
5.5. 2015	Stařenka Morava vypravuje – ve škole povídání	1. st.
5.5. 2015	školní kolo atlet.závodů	2.st.
12.5.2015	Dopravní hřiště	1.st.,ST
15.5.2015	Muzikoterapie	MŠ, ST1,2,3
19.5.2015	Atletika – okresní kolo H. Lideč	2. st.
22.5.2015	požární poplach	celá škola
27.5.2015	Atletika – krajské kolo v H. Lidči	2.st.
28.5.2015	Florbal – Zlín	2.st.
29.5.2015	Muzikoterapie	Mš, ST
29.5.2015	Den vest	ST

## ČERVEN 2015

1.6.2015	Den dětí – Hra na djembe – bubeníci – celá škola	
3.6.2015	výlet do ZOO Lešná	1.st.
9.6.2015	návštěva Úřadu práce vycház.žáci v r.2016	2.st.
9.6.2015	přednáška Drogy 12,00 hod.	2.st.
10.-12.6.2015	republikové kolo atlet.čtyřboje	2.st
15.6.2015	projektový den	celá škola
22.6.2015	beseda s požárníky – pokračování	celá škola
22.6.- 24.6.2015	výstava žákovských prací v areálu školy	
24.6.2015	školní akademie	celá škola



### 1.3. Výsledky soutěží:

Rovněž letošní rok přinesl řadu pozoruhodných úspěchů ve sportu. Již podruhé se zúčastnili naši zástupci soutěže Sportujeme pro zdraví, kterou pořádá škola ve Zlíně a po snaživých výkonech obsadili stříbrnou příčku. Naši závodníci se neztratili ani v hornolidečských lesích v přespolním běhu „Kančí stezkou“ – možná nám vyrůstá v Denisce Borýskové ( obsadila 3.místo) skvělá běžkyně. Tradičně před Vánočními svátky pořádá naše škola turnaj v nohejbalu. Také letos jsme turnaj vyhráli.

Na přelomu měsíců února a března jsme vyrazili na běžky na Pustevny. I když nám počasí v začátcích nepřálo, všichni se vraceli domů spokojeni se čtrnácti zdolaných kilometrů.

V minulých letech se nám na dopravní soutěži moc nedařilo. Jinak tomu bylo letos. Karolína Tomašíková ze 4.tř. překvapila skvělou jízdou zručnosti a porazila i zkušenější soupeřky. Lehká atletika nás provází vždy na konci školního roku. Letos byla naše škola pořadatelem krajského kola v Horní Lidči. Úspěšně nás reprezentovali Patrik Velčovský, Tomáš Hradil, Laura Vidličková. Patrik Velčovský se skvělými výkony kvalifikoval na Národní finále do Ústí nad Orlicí a ani tu v nabitě konkurenci nezklamal a spolu s ostatními zástupci Zlínského kraje vybojoval v soutěži družstev pěkné 7.místo.

## 2. **Prezentace školy na veřejnosti**

V rámci prezentace školy bylo uveřejněno několik článků o činnosti školy:

Obelisk

09/2014	ZŠ a MŠ Křižná	Poděkování sponzorům
09/2014		Tak nám to v novém školním roce začalo
10/2014	ZŠ a MŠ Křižná	: poděkování za peněžní dar
10/2014		Seminář bazální stimulace na ZŠ a MŠ Křižná
11/2014		Africana v ZŠ a MŠ Křižná
12/2014		Tak jako každý rok přišel na ZŠ a MŠ Mikuláš..
12/2014	ZŠ a MŠ Křižná	a Babiččiny Vánoce
02/2015		Veselé zpívání na ZŠ a MŠ Křižná
04/2015		I letos proběhla čtenářská soutěž na ZŠ a MŠ Křižná
04/2015	ZŠ a MŠ Křižná	: program v zámku opět nezklamal
04/2015		Karnevalová zábava na ZŠ a MŠ Křižná
05/2015		Kaktusy z říše fantazie
05/2015		Okresní kolo čtenářské soutěže
05/2015		Školou létaly čarodějnice
06/2015		Den vest a vestiček ve škole
06/2015		Atleti ze ZŠ a MŠ opět uspěli
07/2015	ZŠ a MŠ	na Hlešovské regatě
07/2015		Projektový den v ZŠ a MŠ Křižná
07/2015		Den dětí na ZŠ a MŠ Křižná v rytmu bubnů

Během celého školního roku se doplňují webové stránky školy.

Během dnů otevřených dveří byly instalovány malé tématické výstavy výtvarných a rukodělných prací.

Velká výstava a školní Akademie se uskutečnila v závěru školního roku a obě akce se setkaly s velkým ohlasem.

## **J) Zapojení do programů a grantů:**

Projekt, který byl zahájen 1.1.2013 *Individualizací ke zkvalitnění výuky „Šance pro každého“* jsme úspěšně ukončili. Projekt byl zpracován v rámci OP č CZ.1.07 Vzdělávání pro konkurenceschopnost - název prioritní osy Počáteční vzdělávání, název oblasti podpory Zlepšení podmínek pro vzdělávání na základních školách.

V tomto projektu jsme získali finanční prostředky v celkové hodnotě 600 136,- Kč.

Od října 2015 jsme se stali partnerem projektu „Škola digitálního věku“, který bude ukončen posledního září 2015. Finanční účast na projektu činí 403 650,- Kč. Projekt si klade za cíl zefektivnit využití stávajícího IT zařízení na školách a školských zařízeních, efektivněji využívat dostupná zařízení a lépe integrovat ICT ze strany učitelů do výuky.

Sponzoři:

10 000,- MUDr. Petra Kreuzová – na nákup šk.pomůcek a potřeb a podporu školní a mimoškolní zájmové činnosti žáků speciálních tříd

3 240,- od pana Němce Zdeňka na nákup učebních pomůcek a školních potřeb

10 000,- od Continental Barum – za účast v Holešovské Regatě 20.6.2015

7 000,- Kč dar Sdružení Člověk-člověku – po prodejní výstavě, které jsme se s úspěchem účastnili

Celková suma, kterou jsme získali z darů a drobných grantů činí 30 240,- Kč.

Oba projekty, které v tomto školním roce skončily, přinesly v době realizace naší školy částku 1 003 786,- Kč.

## **K) Spolupráce s jinými organizacemi**

Škola spolupracuje v rámci výchovného poradenství a prevence kriminality s městským úřadem, odborem péče o dítě, s Policií České republiky, s PPP a SPC Kroměříž, SPC Nový Jičín, SPC Zlín apod. Úspěšně spolupracujeme s vysokými školami a středními pedagogickými školami. Ve školním roce 2014/15 prošli školou tyto praktikanti:

M.Z. PdF Ostrava – spec.ped. 12 hod.

CH.L.PdF Olomouc, spec.ped., 10 hod.

N.E. PdF Olomouc – asistent pedagoga 40 hodin

Vedení praktikantů je zodpovědná a náročná práce. Všem vyučujícím, kteří byli touto prací pověřeni je nutno poděkovat. Všichni praktikanti byli velmi spokojeni a to jak s přístupem, tak i s odborností .

## **L) Občanské sdružení při ZŠ a MŠ**

Při ZŠ a MŠ Val. Meziříčí pracuje Občanské sdružení rodičů, žáků a přátel školy. Finančně přispívá žákům školy na školní i mimoškolní aktivity.

OS získává finance z příspěvků od rodičů a sponzorů, případně z grantů a malých projektů.

V tomto školním roce jsme hospodařili takto:

### **K 31.8.2014**

KB: 35.249,63

Hotovost: 2.647,-

#### **Příjmy**

Příspěvky žáků: 11.700,-

Dary: 4.010,-

#### **Výdaje**

Odměny: 1.143,-

Kulturní akce: 6.255,-

Doklady: 52,-

Sportovní akce: 6.602,-

### **31.5.2015**

KB: 33.743,63

Hotovost k 5.6.2015: 4.305,-

## **M) Zpráva výchovného poradce**

### **Oblast profesní orientace**

Práce v oblasti profesní orientace se řídila plánem práce na dané období.

Během prvního pololetí školního roku se uskutečnily besedy s vycházejícími žáky a jejich rodiči, které byly věnovány informacím o možnostech studia v našem regionu i širším okolí a seznámily žáky i rodiče s plánem přípravy na volbu povolání. Byly organizovány prezentace a exkurze na středních odborných učilištích a odborných učilištích. Prezentace škol provedli zástupci z OU Kelč, OU a PŠ Nový Jičín, SOU Bystřice pod Hostýnem, SOŠ J. Sousedíka Vsetín a SPŠS ve Valašském Meziříčí. Žáci byli podrobně seznámeni s možnostmi studia na těchto školách.

V rámci přípravy na volbu povolání jsme navštívili OU Kelč, kde se žáci přímo v odborných učebnách a dílnách seznámili s obsahem výuky a odborné praxe v jednotlivých oborech. Někteří rodiče dle svých možností využili individuálně dnů otevřených dveří na školách a školy si osobně prohlédli. Na nástěnce výchovného poradenství byly během roku průběžně umísťovány aktuální informace o dalších možnostech studia. Rodičům a žákům byla rovněž nabídnuta možnost individuálních konzultací. Dle plánu dostali rodiče i žáci podrobné informace o přijímacím řízení, vyplňování přihlášek a zápisových lístků. Po řadě individuálních konzultací byly odeslány

přihlášky k přijímacímu řízení. Všichni žáci v přijímacím řízení uspěli. Ke zprávě je přiložen přehled umístění žáků.

Další část práce výchovného poradce spočívala v předběžném zjišťování profesních zájmů žáků osmých ročníků, přípravě besed a exkurzí k volbě povolání pro tyto žáky na další školní rok a organizaci besedy s pracovníkem IPS Vsetín. Byly připraveny předběžné podklady pro výstupní vyšetření vycházejících žáků v SPC. Dále byly zpracovány dotazníky spolupracujících institucí a přehledy o výsledcích profesních zájmů a úspěšnosti žáků v přijímacím řízení.

## **2. Oblast výchovného poradenství**

V problematice výchovného poradenství jsme se opět zabývali především případy neomluvené absence a drzého chování. Největším výchovným problémem jsme se zabývali v případě M. Demetera, který byl kázeňsky řešen opakovaně již několik předchozích let. Na základě soudního rozhodnutí byl přeřazen do výchovného zařízení. Stále se nám nedaří řešit neomluvená absence v nižším počtu hodin opakující se u stále stejných žáků ze stejných problémových rodin. Rodiče těchto žáků navštěvují lékaře s drobnými potížemi a dožadují se lékařského potvrzení k omluvení absence. Poprvé jsme se letos setkali se šikanou učitelů ze strany žáka. Opakovaně byl takto řešen D. Pecha. Proti předchozím letům jsme řešili podstatně nižší počet kázeňských přestupků, ale opět se setkáváme se stejnými jmény - T. Srba, M. Demeter, D. Pecha. Snížení počtu kázeňských přestupků se ale týká pouze školního prostředí. Žáci si uvědomují, že učitelé nemají pravomoc k řešení jejich mimoškolních kázeňských problémů. Stále častěji se tak setkáváme s „vyřizováním účtů“ po vyučování, šikanou, kouřením a vulgárním pokřikováním na kolemjdoucí.

Všechny kázeňské přestupky jsou řešeny na místě za přítomnosti vyučujících učitelů, dle potřeby s rodiči, vedením školy nebo příslušnými institucemi. Nadále se potýkáme s minimální možností školy uvedené problémové chování důsledně a účinně řešit.

Během školního roku bylo ale uděleno i několik pochval. Za vzorné chování, pomoc ve třídě, příkladnou domácí přípravu nebo reprezentaci školy na sportovních akcích byli pochváleni žáci : K. Domesová, A. Latiok, K. Tomašíková, T. Johec, V. Gutová.

Za velmi pozitivní považuji skutečnost, že žáci jsou stále otevřenější a sdílnější, svěřují se svým učitelům, obrací se na ně o pomoc i radu ve svých problémech. Schránka důvěry tak letos zela prázdnotou.

## **N) Údaje o výsledcích inspekce provedené ČŠI**

V tomto školním roce inspekce v naší organizaci neproběhla .

## **O) Základní údaje o hospodaření školy**

### **1. Materiálně technické podmínky školy**

Budova školy sestává ze čtyř pavilónů – pavilon učeben, pavilon vedení a šaten, pavilon Tv a pavilon dílen a stravování.

Pavilon učeben je jednopodlažní – v přízemí jsou třídy I. stupně, třídy speciální a školní družina. Jsou zde i místnosti vyčleněné pro individuální výuku např. autistů nebo žáků s kombinovaným postižením, zejména s poruchou chování. V těchto prostorách je i WC určené pro tělesně postižené žáky a pro tyto účely i vybavené např. zvedací technikou. V prvním nadzemním podlaží jsou třídy II. stupně, pracovní výtvarné výchovy, třída určená pro výuku Fy a Ze, a třída pro výuku angličtiny. V tomto podlaží je učitelská a žákovská knihovna, čítárna a dva kabinet s pomůckami a obrazy. Ve všech třídách je moderní nábytek, stoly i židle jsou nastavitelné, aby odpovídaly hygienickým potřebám. Všechny třídy jsou kompletně vybaveny audiovizuální technikou – televize, video, počítač, CD-přehravač. Podle potřeby žáků jsou v některých třídách k počítačům instalovány dotykové monitory.

V knihovně a ve speciální třídě jsou instalovány interaktivní tabule, pořízené z projektu financovaného ESF a ČR. Do moderní počítačové učebny, kterou najdete v pavilonu vedení jsou instalovány nové počítače.

V pavilonu dílen jsou: dřevodílna, kovodílna, pracovní šití, cvičná kuchyně a kabinet ke každé z pracoven. Díky projektu z ESF jsou pracovní a kabinet šití vybaveny moderním nábytkem. Všechny dílny jsou nově osvětleny, vymalovány a doplněny pomůckami a nářadím. V tomto pavilonu je i rehabilitační a relaxační místnost určená především žákům speciálních tříd. Tuto učebnu si vyučující speciálních tříd sami vymalovali a vyzdobili tak, aby prostředí určené k rehabilitaci a relaxaci navazovalo příjemnou a úsměvnou atmosféru. Vedle pavilonu dílen jsou pozemky se zahradním domkem, ve kterém je uloženo zahradní nářadí. Mezi pavilony jsou velké a malé atrium. Velké atrium slouží dětem k relaxaci a sportu, v malém atriu je vybudovaná zahrada v japonském stylu a i tato je určena k relaxaci. Pro sportovní vyžití je k dispozici velká tělocvična s dostatečným vybavením. Vlastní hřiště nemáme. Pro venkovní sportovní aktivity využíváme hřiště sousední školy, na jehož vybudování jsme se finančně podíleli. Pro mateřskou školu jsme v atriu školy vybudovali malé hřiště. Po drobných úpravách (lavičky, oddělení písku, kde jsou zabudovány stavby pro didaktické hry, od okolní travnaté plochy, ho děti budou moci bezpečně používat.

### **2. Opravy a nákupy**

Stejně jako každý rok i letos jsme opravili prostory, které to potřebovaly, nakoupili pomůcky a materiál, který je pro provoz školy nutný. Z velké části jsou tyto výdaje hrazeny z rozpočtu školy. Část pak hradíme z doplňkové činnosti a z rezervního fondu.

#### **opravy z provozu:**

- malování tříd 117 843,- Kč
- pokračovala výměna osvětlení – v hodnotě 83 832,- Kč
- vyměnili jsme vodovodní přípojku za 19 955,- Kč
- za drobné opravy (kopírka, bojler, pračky, elektro...) jsme zaplatili 24 846,65 Kč.

#### **opravy z doplňkové činnosti:**

- i z DČ jsme hradili opravu osvětlení a to v částce 63 112,- Kč
- dopláceli jsme na vodovodní přípojku 1 704,- Kč
- a na drobné opravy jsme přispěli 2 306,75 Kč

Nově jsme zakoupili

- myčku do kuchyně
- kopírku
- v počítačové učebně jsme vyměnili staré PC za nově zakoupené
- 7 IPadů a z projektu 2 tablety a 2 notebooky

### 3. Náklady a jejich krytí ve šk.roce 2014/2015

(od 1.9.2014 do 31.8.2015)

Šk. rok 2013/2014	Celkové náklady		Kryto dotací	Kryto vlastními zdroji	Doplňková činnost
	Škola	ESF			
<b>PŘÍMÉ NÁKLADY</b>					
Mzdové prostředky	7 153850,00	87782,00		9000,00	7 000,00
OON	119535,00	312600,00			33800,00
Zákonné odvody	2433580,12	113995,88		3060,00	12947,00
náhrady za DPN	14253,00				
FKSP	71538,50	877,82		90,00	
učebnice, škol. potřeby zdarma	35533,84	12555,00			
učeb. pomůcky	102308,00	61025,00		990,00	
Služby školení a vzděl.	42070,00	4000,00			
Cestovné	21563,00				
Ostatní přímé náklady	54355,93	11911,12			
<i>Celkem přímé náklady</i>	<b>10 048 587,39</b>	<b>604 746,82</b>		<b>13 140,00</b>	<b>46 747,00</b>
<b>PROVOZNÍ NÁKLADY</b>					
DDHM	143883,01	70349,40		118350,90	
Energie voda	71789,72			26610,28	24600,00
teplo	652031				163007,00
el.energie	184687				46184,00
<b>Celkem</b>	<b>908507,72</b>			<b>26610,28</b>	<b>233791,00</b>
Materiál	128638,40			17322,02	17667,65
pošta,telefon,internet	30150,67	611,00			735,80
Služby školení, vzdělávání					
Ostatní služby	415926,00			17643,00	9595,30
Opravy	246516,65			359900,00	67122,75
Odpisy majetku	614819,40			1 112,00	
Ostatní provozní	46263,11			<b>185 497 stravné</b>	
potraviny MŠ				8356,08	
<i>Celkem provozní náklady</i>	<b>2 534 704,96</b>	<b>70 960,40</b>		<b>540 938,20</b>	<b>328 912,50</b>

## **P) Závěr výroční zprávy**

Kapacita Základní školy a Mateřské školy koresponduje se specifikou regionu. Naše škola je umístěna v centru města, poblíž vlakového i autobusového nádraží. Žákům poskytujeme prostory pro výuku i relaxaci – zahradu, dvě atria, ovocný sad apod. Veřejnosti představujeme školu jako instituci poskytující vzdělání v příjemném prostředí s pomocí moderních vzdělávacích metod. V loňském roce otevřená mateřská škola se osvědčila a pro příští školní rok se hlásí nové děti.

Na spojovacích chodbách se díky zaměstnancům školy a jejich výtvarnému nadání objevila nová výzdoba. Působí vesele a navozuje již při vstupu velmi příjemnou náladu.

I letos jsme organizovali pro žáky, jejich rodiče a veřejnost řadu programů, z nichž nejznámější je každoroční výstava prací žáků a školní akademie. Obě akce se setkávají s velkým úspěchem. Stejně úspěšní jsou i žáci, kteří odešli do učňovských středisek. Ze zpětných ohlasů slyšíme, že jsou pro praktický život velmi dobře připraveni. Je to zásluha všech vyučujících, asistentů a vychovatelů naší školy. Za jejich práci a trpělivost chci všem poděkovat a do dalšího školního roku popřát hodně zdravé a tvůrčí energie.

Datum zpracování zprávy : 23.9.2015

Datum projednání ve Školské radě: 30.9.2015

Datum projednání na poradě pracovníků školy : 30.9.2015

Podpis ředitele a razítko školy :

