

Výroční zpráva

o činnosti Základní školy a Mateřské školy
ve Valašském Meziříčí

za rok 2013/2014



Vypracovala: Mgr. Drahomíra Chytilová

ve Val. Meziříčí

č.j. ZŠaMŠ 215/2014

OBSAH

A)	Základní údaje o škole	4
B)	Součásti školy podle Rozhodnutí o zařazení do sítě	5
	1. Součásti školy a jejich kapacita	
	2. Součásti školy a jejich výkony	
	2.1. Tabulka	
	2.2. ZŠ a MŠ při zdravotnickém zařízení	
	2.3. Mateřská škola	
	2.4. Školní družina	
	2.5. Školní jídelna	
C)	Přehled oborů vzdělání	7
	1. Vzdělávací programy školy	
	2. Individuální plány	
D)	Údaje o pracovnících školy	9
	1. Rámcový popis personálního zabezpečení činnosti školy	
	2. Pedagogičtí pracovníci	
	2.1. Počet fyzických osob a úvazky	
	2.2. Požadovaná kvalifikace a stupeň vzdělání učitelů	
	3. Nepedagogičtí pracovníci	
	4. Asistenční služba	
E)	Údaje o žácích	11
	1. Zápis	
	2. Počet zařazených žáků pro šk. rok 2013/2014	
	3. Počet žáků ve třídách, noví žáci, odhlášení žáci	
	4. Skladba žáků	
F)	Výsledky vzdělávání žáků	13
	1. Shrnující výsledky výchovy a vzdělávání	
	2. Srovnávací tabulky a grafy	
	3. Rozbor výsledků vzdělávání	
	3.1. Prospěch	
	3.2. Chování	
	3.3. Pochvaly	
	4. Absence	
	5. Absolventi, umístění vycházejících žáků	
G)	Údaje o prevenci sociálně patologických jevů	18
	Hodnotící zpráva k preventivnímu programu za šk. rok 2013/2014	
H)	Údaje o dalším vzdělávání ped. pracovníků a ostatních pracovníků školy	20

D)	Další aktivity	21
	1. Mimoškolní aktivity	
	1.1. Kroužky	
	2.1. Další aktivity, kulturní, sportovní a společenské akce	
	3.1. Výsledky soutěží	
	2. Prezentace školy na veřejnosti	
J)	Zapojení do programů a grantů	26
K)	Spolupráce s jinými organizacemi	26
L)	Občanské sdružení	27
M)	Zpráva výchovného poradce	27
	1. Oblast profesionální orientace	
	2. Oblast výchovné práce	
N)	Údaje o výsledcích inspekce provedené ČŠI	28
O)	Základní údaje o hospodaření školy	30
	1. Materiálně technické podmínky školy	
	2. Opravy a nákupy	
	3. Náklady a jejich krytí	
P)	Závěr výroční zprávy	33

A) *Základní údaje o škole*

Název školy : Základní škola a Mateřská škola Valašské Meziříčí

Sídlo : Křižná 782, 757 01 Valašské Meziříčí

Odloučená pracoviště : MŠ a ZŠ při zdravotnickém zařízení
U Nemocnice 980, 757 01 Val.Meziříčí

Zřizovatel : KÚ Zlín

Adresa zřizovatele : Krajský úřad Zlínského kraje
tř. Tomáše Bati 21, 761 90 Zlín

Jméno ředitele školy : Mgr. Drahomíra Chytilová

Zástupce ředitele : Mgr. Bohumila Valášková

Kontakt na zařízení : tel., fax: 571 622 346
e-mail posta@zsamskrizna.cz
www.zsamskrizna.cz

Datum zřízení (založení) školy: listopad 1945, jako Pomocná škola
(jako o ZvŠ se v kronice hovoří od šk. r. 1948/49)

Datum zařazení do sítě : 27. 5. 1996

Poslední aktualizace v rejstříku škol: 20.12.2012 (s účinností od 1.9.2013 se zapisuje
nejvyšší povolený počet dětí v MŠ : 21)

Školská rada založena : 1.12.2005

B) *Součásti školy podle Rozhodnutí o zařazení do sítě a jejich výkony*

1. *Součásti školy a jejich kapacita:*

1.	Základní škola	79-01-C/01	175
	Pomocná škola	79-01-B/001 (dobíhající obor)	
	Základní škola speciální	79-01-B/01	25
2.	Mateřská škola a Mateřská škola při zdravotnickém zařízení		21
3.	Základní škola při zdravotnickém zařízení		10
4.	Školní družina		30
5.	Školní jídelna		150

2. *Součásti školy a jejich výkony:*

2.1. **Tabulka**

k 30.6.2014

Součásti školy	Počet tříd		Počet žáků		Počet žáků na třídu/ /skupinu		Přepočtený počet ped.prac.		Počet žáků na ped. prac. (přepočtený)	
	12/13	13/14	12/13	13/14	12/13	13/14	12/13	13/14	12/13	13/14
ZŠ prakt.	7	7	52	50	7,43	7,14	11,59	11,27	4,49	4,55
speciální třídy	3	3	19	16	6,33	5,33	5,28	4,22	3,6	3,79
MŠ	0	1	0	4	0	4	0	2,09	0	1,91
MŠ při zdrav.	1	1	15	15	15	15	0,8	0,81	18,75	18,75
ZŠ při zdrav.	1	1	10	10	10	10	0,82	0,82	12,2	12,2
ŠD	1	1	25	27	25	27	1,8	1,11	13,89	21,6
ŠJ	1	1	40	45,6	x	x	0,39	x	x	x

Ve školní družině pracuje jedna vychovatelka s úvazkem 0,55 a asistentka pedagoga. V tabulce je uveden počet zapsaných žáků. Vzhledem k tomu, že žáci do ŠD přicházejí a odcházejí postupně, je v každou chvíli přítomno nejvýše 12 žáků. |v odpoledních hodinách pak 6 – 8 dětí. Tím se počet žáků na jednoho pedagoga snižuje. Počet stravujících se dětí a žáků je stanoven průměrem za celý školní rok.

2.2. **ZŠ a MŠ při zdravotnickém zařízení**

V MŠ při nemocnici a ZŠ při nemocnici se počty žáků každý den mění. V tabulce je uváděna kapacita školy.

Celkem bylo zapsáno během školního roku:

MŠ	449	z toho 256 chlapců	193 dívek	denní průměr	6,1
ZŠ	434	191	237		6,2

Oproti loňskému roku se průměr v počtu odučených dětí změnil. V MŠ došlo k navýšení o 0,8, v ZŠ pak ke snížení počtu odučených dětí o 0,2.

Výuka probíhá podle programů základních škol, vždy v návaznosti na plán kmenové školy, ze které dítě – pacient přichází. Řídí se zdravotním stavem malých pacientů a je uskutečňována převážně v prostorách, které slouží i jako jídelna, herna a přijímací prostor pro návštěvy. To je nedostatek, který z objektivních důvodů nelze odstranit. Vyučování je nutno těmto podmínkám přizpůsobit a pokud je to možné, volit individuální práci na pokojích. I když podmínky nejsou ideální, je práce vyučujících kladně hodnocena a to jak rodiči, tak i zdravotnickým personálem.

Svou práci prezentují formou výstav, článků v novinách a na školním webu.

2.3. Mateřská škola

V MŠ byly zapsány 4 děti, z toho 3 chlapci a jedna dívka. Až na jednoho chlapce, jehož lehké mentální postižení bylo kombinováno s poruchou chování, byly ostatní děti postiženy středním až těžkým mentálním postižením.

Práce s dětmi se řídila stanoveným školním vzdělávacím programem. 2 děti byly vyučovány podle IVP

Dětem je k dispozici nově vybavená třída a zcela nové sociální zařízení. Během dne využívají rehabilitační a relaxační místnost. Vzhledem k druhu postižení je výuka velmi problematická. 1 chlapec zahájí v příštím školním povinnou školní docházku.

Otevření nové mateřské školy splnilo očekávání. Rodiče přivítali speciálně pedagogickou péčí pro své děti, se školou spolupracují.

2.4. Školní družina

Ve školní družině bylo zapsáno 28 žáků, z toho 7 dívek a 21 chlapců. Jejich práce byla orientována tak, byla v souladu s ročním plánem ŠD.

Ke každému žákovi přistupujeme individuálně s ohledem na jeho věk, postižení i momentální zdravotní stav. Pro vytvoření vhodných psychohygienických podmínek volíme citlivý přístup k dětem, prostor pro relaxaci, dostatečné pohybové vyžití a pitný režim.

Učíme děti mezi sebou komunikovat, pomáhat si, vzájemně se ovlivňovat a tím i vychovávat.

Úzce spolupracujeme s rodiči, zejména těch dětí, které mají střední a těžkou mentální retardaci a dětí s kombinovanými vadami.

2.5. Školní jídelna

Školní jídelnu navštěvuje každý měsíc jiný počet strávníků. V tabulce jsou uvedeni trvale přihlášení strávníci bez ohledu, zda odebrali za měsíc všechny obědy.

měsíc	Děti MŠ	žáci	dospělí	celkem
09	3	41	26	70
10	3	42	26	71
11	4	42	26	72
12	4	42	26	72
01	4	41	26	71
02	4	42	27	73
03	4	42	26	72
04	4	42	26	72
05	4	42	25	71
06	4	42	25	71
Celkem	38	418	259	715
průměr	3,8	41,8	25,9	71,5

Průměrný počet strávníků oproti předcházejícímu roku se mírně zvýšil a to ve všech kategoriích.

školní rok	2010/2011	děti	žáků	35,7	dospělých	24,5
školní rok	2011/2012	-		42,2		25,4
školní rok	2012/2013	-		40,9		24,6
školní rok	2013/2014	3,8		41,8		25,9

C) Přehled oborů vzdělávání

1. Vzdělávací programy školy

vzdělávací program	č.j.MŠMT	školní rok 2013/2014	
		v ročnících	počet žáků
Základní škola	16847/96-2	1.-9.	10
Pomocná škola	24035/97-22	5.- 6., 10.	7
Připravujeme se pro praktický život	ZŠaMŠ 274/2010	1.,2.,3.4, 7.,8.,9.	9
Rehabilitační program	15988/2033-24		3
Učíme se pro praktický život	ZŠaMŠ 270/2007	1. – 9.	50
Mateřská škola			4
Školička	ZŠaMŠ 270A/2007		15

Škola nabízí volitelné předměty: Grafomotorika
Informatika

Disponibilní časová dotace rozšiřuje počet hodin v předmětech: psaní, český jazyk, cizí jazyk, matematika, přírodopis, pracovní výchova, řečová výchova a logopedie.

Vedle základního vyučovacího programu nabízí Základní škola a Mateřská škola žákům možnost vybrat si z nabídky zájmových kroužků. V letošním roce si žáci vybrali pouze kroužky - veselé zpívání, keramika, sportovní.

V rámci Tv se děti zúčastňovaly kurzu plavání a výuky na dopravním hřišti.

2. *Individuální plány*

Žáci s výukovými problémy byli zvýhodněni individuálními plány.

Počet individuálních plánů	13	z toho v praktické škole I.st.	2
		II.st.	1
		ve spec. třídách	10

Individuální plány jsou sestavovány v souladu s doporučením poradenského orgánu a mají za úkol pomoci žákům v předmětech, které jsou pro ně obtížně zvladatelné nebo nezvladatelné. Individuální plán musí odpovídat možnostem žáka, zohledňovat jeho tempo a využívat přiměřených metod.

V tomto školním roce byl 1 žák vyučován v RVP a podle individuálního vzdělávacího programu pracovalo 13 žáků a to:

3 žáci – IVP individualizace a vizualizace pro 2 žáky 2.roč. a jednoho žáka 5.roč. spec. třídy

1 žák – 2 roč.spec.třídy - IVP komunikace, individualizace

3 žáci – IVP – socializace, individualizace pro 2 žáky 8. a jednoho žáka 5.roč.spec.třídy

1 žák 7.roč. praktické školy je vyučován podle IVP - individualizace

1 žák 4.roč. praktické školy je vyučován podle IVP v ČJ

1 žák 6.roč.prakt.školy je vyučován podle IVP v ČJ i Ma

3 žáci 8.a 7.roč. spec. tříd se vyučují podle IVP ve všech naukových předmětech

V MŠ jsou podle individuálního plánu vzdělávaní 2 děti.

D) Údaje o pracovnících školy

1. Rámcový popis personálního zabezpečení činnosti školy

		Pracovní zařazení	Úvazek	Dosažený st. vzdělání	Věk k 30.6.2014
1	1	učitelka	1	PdF - spec. ped.	60
2	2	učitelka	1	PdF - spec. ped.	48
3	3	učitelka	1	PdF - vych.spec ped.	53
4	4	učitel	1	PdF - spec. ped.	61
5	5	ředitelka	1	PdF - spec. ped.	61
6	6	učitelka	1	PdF - spec. ped.	41
7	7	učitelka	1	PdF - spec. ped.	50
8	8	učitelka	1	PdF - spec. ped.	59
9	9	učitel	1	PdF - vych.spec.ped.	40
10	10	učitelka	1	PdF - spec. ped.	50
11	11	učitelka	1	PdF - spec. ped.	60
12	12	učitelka	1	PdF - spec. ped.	50
13	13	učitelka	0,82	PdF - spec.ped.Bc	23
14	14	zástup. řed.	1	PdF - spec. ped.	55
15	15	učitelka	1	PdF - spec.ped.Bc	36
učitelé ZŠ a ST					49,8
1	16	asistent pedagoga	0,65	PdF – rozšiřující studium spec.ped. 2 semestry	44
2	17	asistent pedagoga	0,93	Střed.ped.škola-Předškolní a mimoškolní pedagog.	21
3	18	asistent pedagoga	0,98	SZT, + asistent pedagoga	60
4	19	asistent pedagoga	0,78	Střed.ped.škola-Předškolní a mimoškolní pedagog	20
5	20	asistent pedagoga	0,55	SPed.Š - vych	
6	21	učitelka MŠ	1	PdF - spec.ped.Bc	28
7	22	učitelka	1	PdF - aplik.Tv spec.ped.	37
8	23	vychovatelka	0,55	SPed.Š - vych.	46
ostatní pedagogové					36,57
pedagogové celkem					45,59
1	22	ekonomka	1	SEŠ	41
2	23	uklizečka	0,98	Základní	59
3	24	uklizečka	0,98	SOU	43
4	25	uklizečka	0,38	Základní	51
5	26	uklizečka	0,52	SEŠ	58
6	27	kuchařka	0,54	Základní	37
7	28	personalista	0,65	SEŠ	58
správní zaměstnanci					
zaměstnanci celkem					

Komentář k tabulce doplňující výše uvedené údaje :

Průměrný věk ped. pracovníků:	45,59	do	30let včetně	4	v %	18,18
		do	40	3		13,64
		do	50	8		36,36
		nad	50	7		31,82

2. *Pedagogičtí pracovníci:*

2.1. **Počet fyzických osob a úvazky (k 30.6.2014)**

	Školní rok 2013/2014	
	počet fyzických osob	přepočtené úvazky
Interní pracovníci	22	21,26
z toho :		
učitelka MŠ	2	2
vychovatelka ŠD	1	0,55
asistenti pedagoga	5	3,89

2.2. **Požadovaná kvalifikace a stupeň vzdělání učitelů :**

	Školní rok 2012/2013	Školní rok 2013/2014
Požadované vzdělání v %	100%	90,9%

V tomto školním roce z 22 ped.pracovníků nebyli plně kvalifikováni 2, z toho jedna uč.studuje a druhá bude od následujícího školního roku pověřena funkcí odpovídající její kvalifikaci.

Plně aprobovaní jsou i asistenti pedagoga.

3. *Nepedagogičtí pracovníci :*

	Školní rok 2012/13		Školní rok 2013/14	
	Počet fyzických osob	přepočtené úvazky	Počet fyzických osob	přepočtené úvazky
Interní pracovníci	7	4,75	6	5,05
Externí pracovníci	-	-	-	-

Jedna z nepedagogických pracovníků má v naší organizaci uzavřeny dvě pracovní smlouvy, obě na zkrácený úvazek. K navýšení úvazků oproti předcházejícímu šk.roku došlo z důvodu otevření nové třídy mateřské školy a potřeby další práce kuchařky a administrativní pracovnice.

4. Asistenční služba

Ve třídách, kde pracují asistenti pedagoga jsou žáci s kombinovanými vadami, s tělesným postižením a s poruchami chování. Jde o speciální, ale i praktickou školu. V praktické škole působí asistenti pedagoga v 1. třídě, kde jsou žáci s kombinovanými vadami a ve třídě s oddělením 2. a 3.roč., kde jsou umístěny děti s autismem a s poruchami chování.

E) Údaje o žácích

1. Zápis

Dne 6.2.2014 proběhl zápis o přijetí dětí do první třídy praktické školy. V řádném termínu se dostavilo 5 dětí, šesté dítě bylo zapsáno 10.2.2014.

Třem z těchto dětí bylo vystaveno rozhodnutí o odkladu školní docházky. Během června 2014 byl jeden z budoucích prvňáčků přemístěn do psychiatrické léčebny a z naší školy byl odhlášen.

V září šk. roku 2014/15 nastoupí do 1. třídy 2 žáci.

2. Počet zařazených žáků pro školní rok 2013/2014 :

	ZŠ prakt.	PŠ	MŠ
zařazení do 1.roč. k 1.9.	4	0	4
zařazení do jiného roč. k 1.9.	1	1	
z toho: 5.roč.		1	
2.roč.	1		
zařazení do 1.roč. během roku	0	0	
zařazení do jiného roč. během roku	2	0	
z toho 3.roč.	1		
6.roč.	1		
Celkem	7	1	4

Oproti loňskému školníku roku se počet přijatých žáků snížil.

		ch : d	
2010/11 -	15 žáků	8 : 7	
2011/12 -	16 žáků	12 : 5	
2012/13 -	17 žáků	11 : 6	.
2013/14 -	8 žáků	5 : 3	do MŠ byli přijati 4 žáci

3. Počty žáků ve třídách, noví žáci, odhlášení žáci

Třída	z r.12/13	Odešli během prázdnin	Třídy roku r.13/14	noví k 1.9.2013	noví během šk. roku	noví celkem	celkový počet žáků s novou organizací	odešli během roku a přes prázdniny	vyšli v červnu 2013	Zůstává a od září postupuje do dalšího ročníku
ST 1	7		ST 1	1		1	6			6
ST 2	3		ST 2				4			4
ST 3	5		ST 3				6		1	5
1	3		1	4		4	4			4
2	3		2	1		1	4			4
3	4		3		1	1	4			4
4	3		4				5			5
5	7		5				2			2
6	8		6		1	1	8			8
7	6		7				8			8
8	10		8				8	1	1	6
9	0		9				8		8	0
	59			6	2	8	67	1	10	56

V tomto šk.roce byly spojeny třídy: 2.a 3.tř. s 8 žáky, a 4.a5.tř. se 7 žáky.

4. Skladba žáků

sestaveno k 30. 6. 2014

druh zdravotního postižení	počet žáků celkem	Praktická škola		Spec.a pomocná škola		MŠ	celkem		
		I.st.	II.st.	I.st.	II.st.		I.st.	II.st.	MŠ
školní rok 2013/2014									
mentální postižení celkem	68	18	31	6	10	4	24	41	3
Z toho:									
lehké mentální postižení	43	15	28	0	0	0	15	28	0
těžké mentální postižení	1	0	0	0	1	0	0	1	0
středně těžké ment. post.	6	0	0	0	6	0	0	6	0
kombinace více vad	8	0	1	3	2	3	3	3	2
autismus	10	3	2	3	1	1	6	3	1
vady řeči	cca 25% žáků								

F) Výsledky vzdělávání žáků

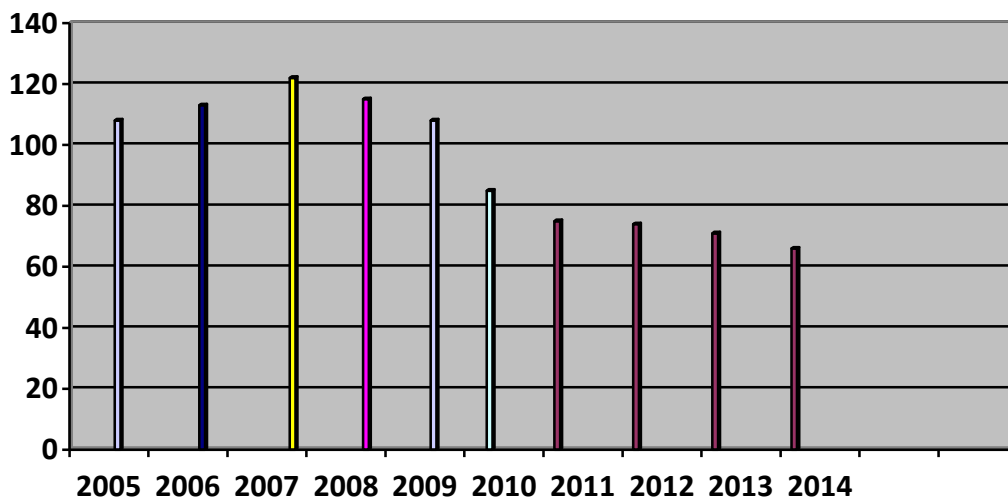
1. Shrnující výsledky výchovně vzdělávací práce za šk. rok 2013/2014

		vzdělávací výsledky										chování						absence			
třída	počet žáků	z toho				prospěch			postupují	neklasifik.	vychází, končí šk. docházku	stupeň z chování			výchovní opatření			počet oml. hodin	průměr na žáka	Počet neoml. hod.	průměr na žáka
		CH	D	noví k 1.9.	noví během šk. roku	s vyznamenáním	prospěli	neprospěli				1	2	3	ŘD	Důtka tř. učitele	Pochvala				
MŠ		3	1	4		x	x	x	x	x	x	x	x	x	x	x	x	x	x	x	x
ST I.	6	4	2	1			6		6					1				360	60	704	117,3
ST II.	4	3	1				4		4									539	134,75	15	1,87
ST III.	6	4	2				3	3	2		1					2		1281	213,5	42	7
	16	11	5	1	0	0	13	3	12	0	1	0	1	0	0	2	2 180	136,25	761	47,56	
1..	4	4		4		2	1	1	3									205	51,25	0	0
2./3..	4/4	2/2	2/2	1	1	3/2	1/2		4/4							1/1		820	102,5	15	1,87
4./5.	5/2	4/2	1/0			0/1	4/0	1/1	5/1			0/1	1/0			3/0		435	62,14	36	5,14
6.	8	7	1		1	1	6	1	7				1	1	2	1		751	93,88	18	2,25
7.	8	6	2				7	1	7				1	3				999	124,88	3	0,37
8.	7	5	2				7		6		1		2					1531	218,71	366	52,2
9.	8	2	6			2	6		0		8					8		1055	131,88	0	0
	50	34	16	5	2	11	34	4	37	0	9	2	4	4	2	14	5 796	112,17	438	8,76	
Celkem	66	45	21	6	2	11	47	8	49	0	10	59	2	5	4	2	16	7 976	120,85	1199	23,98
%		68,18	31,82	9,01	3,03	16,67	71,21	12,12	74,24		15,15	89,39	3,03	7,58	6,06	3,03	21,24				

2. Srovnávací tabulky a grafy

rok	počet žáků	vzdělávací výsledky										chování						absence			
		z toho				prospěch			postupují	neklasifik.	vychází, končí šk. docházku	stupeň z chování			výchovní opatření			počet oml. hodin	průměr na žáka	Počet neoml. hod.	průměr na žáka
		CH	D	noví	noví během šk. roku	s vyznamenaním	prospěli	neprospěli				1	2	3	ŘD	Důtka tř. učitele	Pochvala				
2004/05	108	68	40	10	12	23	82	2	89	1	19	97	6	5	7	4	11	12940	113,51	117	1,55
2005/06	113	77	36	13	17	28	80	5	98	1	11	101	8	4	12	6	22	11427	101,12	758	6,71
2006/07	122	80	41	16	12	28	91	2	100	0	19	107	7	6	7	7	26	12230	102,10	368	2,96
2007/08	115	73	42	12	4	16	95	4	96	0	16	99	5	10	14	9	20	12375	107,61	1081	9,40
2008/09	108	71	37	7	8	14	89	3	78	1	30	87	12	9	7	0	31	14591	135,1	2353	21,78
2009/10	85	55	30	7	11	13	64	8	64	0	21	70	7	8	6	7	9	7689	55,63	720	4,47
2010/11	75	45	30	9	6	13	64	2	61	0	21	61	10	4	5	6	12	8903	86,84	569	7,59
2011/12	74	46	28	8	8	14	52	8	60	0	13	65	3	6	5	3	6	9089	125,13	1751	23,67
2012/13	71	48	23	11	7	14	53	4	59	0	12	60	5	6	2	1	13	9531	134,24	2480	34,93
2013/14	66	45	21	6	2	11	47	8	49	0	10	59	2	5	4	2	16	7 976	120,85	1199	23,98

V %	rok	počet žáků	vzdělávací výsledky										chování					
			z toho				prospěch			postupují	neklasifik.	vychází, končí šk. docházku	stupeň z chování			výchovní opatření		
			CH	D	noví	noví během šk. roku	s vyznamenaním	prospěli	neprospěli				1	2	3	ŘD	Důtka tř. učitele	Pochvala
2004/05	108	63	37	93	11	21,9	75,9	1,85	79,63	0,93	17,6	92,4	5,56	4,62	6,9	3,8	10,2	
2005/06	113	68	32	12	12	24,8	70,8	4,4	98	0,9	9,7	89,4	7,1	3,5	10,6	5,3	19,5	
2006/07	122	65	34	13	10	23	74,6	1,6	82		15,6	87,7	5,7	4,9	5,7	5,7	21,3	
2007/08	115	63	37	10	4	13,9	82,6	3,5	83,5		13,9	86,1	4,3	8,7	12,2	7,8	17,4	
2008/09	108	65	34	6	7	13,9	83,3	2,8	44,4	0,9	27,8	80,6	11	8,3	6,5		28,7	
2009/10	85	47	26	6	10	11,30	55,65	6,96	55,65		18,26	60,9	6,09	6,96	5,22	6,09	7,83	
2010/11	75	60	40	12	8	17,33	85,33	2,67	81,33		28	81,3	13,3	5,3	6,67	8	10,67	
2011/12	74	62	38	10	10	19	70	10	81		18	88,0	4	8	7	4	8	
2012/13	71	67,6	32,39	15,49	9,85	19,72	74,64	5,63	83,09		25,35	84,5	7,04	8,45	2,82	1,41	18,3	
2013/14	66	68,18	31,82	9,01	3,03	16,67	71,21	12,12	74,24		15,15	89,4	3,03	7,58	6,06	3,03	21,24	



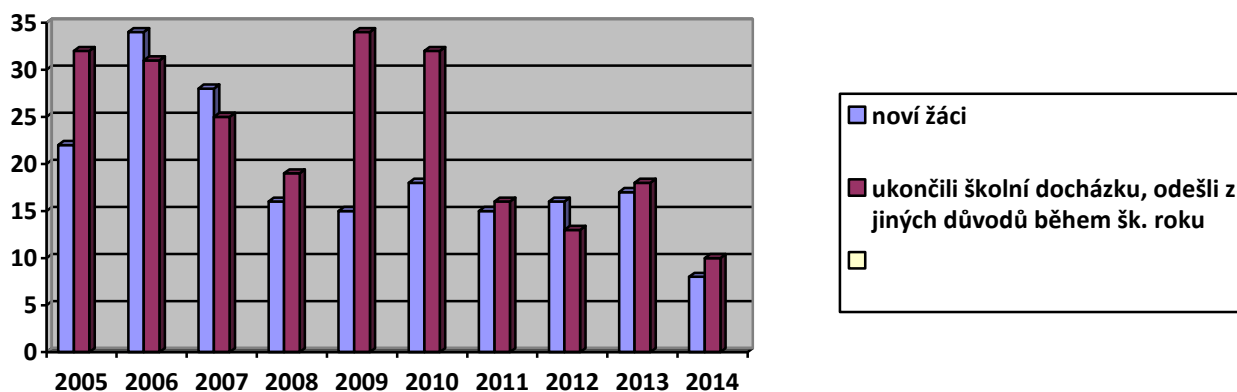
Od roku 2007 dochází každý rok ke snížení počtu žáků. V posledních čtyřech letech se počet žáků udržuje na přibližně stejné úrovni. Bohužel, vždy je o několik málo žáků méně.

Přesto zůstává pravidlem, že na první stupeň je přijímáno méně žáků než na stupeň druhý. Třídy nižších ročníků jsou nenaplněné, mnohdy musí být v jedné třídě i 2 postupné ročníky. V tomto školním roce byly spojeny 2. a 3.tř. a 4. a 5.tř.

Postižení dětí je komplikovanější a vyžaduje podporu dalších pedagogických pracovníků. Tím – při nižším počtu žáků narůstá počet pedagogů a snižuje se tak výkon školy.

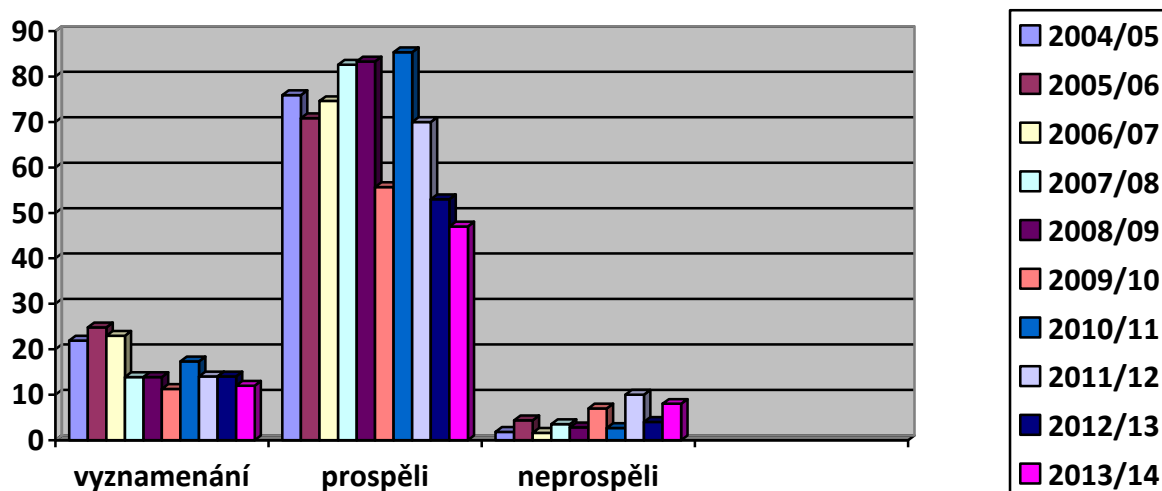
Na druhém stupni je počet žáků vyšší. Pokud je do praktické školy zařazen žák až ve vyšším ročníku, nemá zpravidla znalosti srovnatelné se spolužáky téže třídy.

Žáci, kteří byli přijati a kteří ukončili školní docházku nebo opustili školu z jiných důvodů během školního roku a o prázdninách.



3. Rozbor výsledků vzdělávání

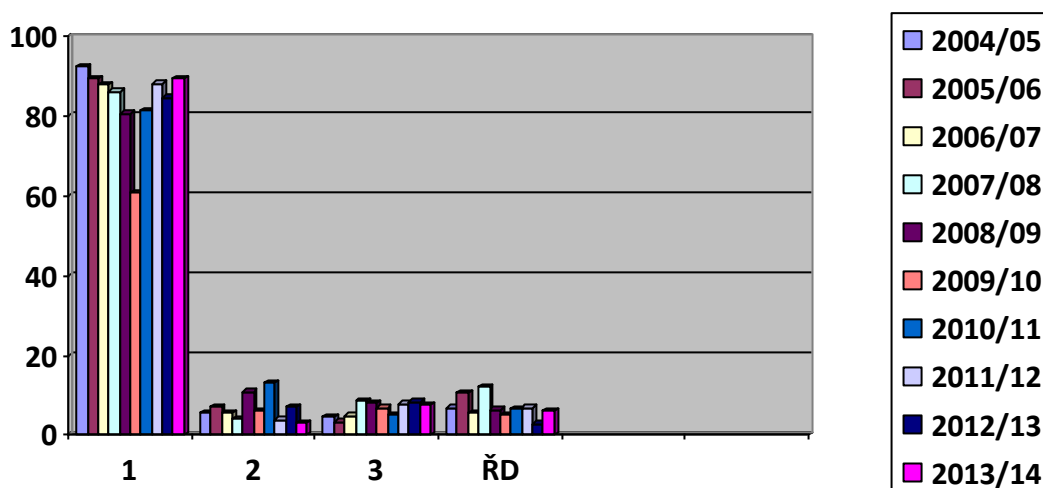
3.1. Prospěch



Prospěch žáků je ve všech sledovaných letech téměř stejný. V letošním roce je více žáků, kteří neprospěli. Na tomto čísle se opět podílely děti s problematickou docházkou. Jedná se vždy o jedny a tytéž rodiny, které omlouvají žáky nevěrohodným způsobem a v podstatě podporují lenost a podílují se na podvodu. S takovými rodiči jednáme, pokoušíme se jim vysvětlit nevhodnost jejich počínání, zatím marně.

Jeden ze žáků je i s matkou na útěku. Je stále naším žákem a tak zameškané hodiny přibývají.

3.2. Chování



Oproti loňskému školnímu roku je procento snížených stupňů z chování menší, ale číslo hovořící o výchovných opatřeních typu ředitelská důtka je vyšší.

K příčinám snížených známek z chování či jiných výchovných opatření patří i na naší škole soustavná nekázeň, drobné krádeže, drzé chování, neplnění školních povinností, případně šikana. Závažnější negativní jevy řeší preventista, výchovný poradce a vedení školy, v nutných případech ve spolupráci s příslušnými orgány péče o dítě, sociálním úřadem a Policií.

3.3. Pochvaly ve šk. roce 2013/2014

V letošním roce jsme rozdali 16 pochval. Byly uděleny za reprezentaci školy, za ochotu a pomoc ve třídě, vzornou docházku, ale i vzorné chování..

ST3 Gutová V., Johec T.

2./3. Kapustová K., Tomašítková

4./5. Latiok A., Domesová K., Hradil T.

6.tř. Hruban J.

9.tř. Klanicová D., Hlavicová I. Gajdoš R., Haldová N., Pernická I., Klvaňová K., Nguyen P. Syrovátková M.

4. Absence

Také v letošním roce došlo k navýšení počtu omluvených, ale i neomluvených hodin na žáka. Toto navýšení vzniklo díky několika žákům především z problémových rodin.

Snažíme se o pozitivní nátlak na rodiče, výsledky se ale nedostavují. Nadále budeme trvat na pravidelné docházce a na omluvách za každou zameškanou hodinu.

Pravidelná docházka a její vynucování včetně uvědomování si školních povinností je jedním z nejdůležitějších faktorů prevence kriminality mládeže.

5. Absolventi přijatí ke studiu ve středních školách

– umístění vycházejících žáků :

Počet žáků	škola	obor	kód oboru
3	OU Kelč	Pečovatelské služby	75-41-E/01
1	OU Kelč	Prodavačské práce	66-51-E/01
1	SUŠ sklářská, Val.Meziříčí	Sklář-výrobce a zušlechťovatel skla	28-58-H/01
1	OU a PŠ Nový Jičín	Stravovací a ubytovací služby	65-51-E/01
1	MŠ,ZŠ a SŠ pro sluch.postižené	Zahradnické práce	41-52-E/01
1	SPŠS Val.Meziříčí	Tesař	36-64-H/01
1	SOU Val.Klobouky	Pečovatelské služby	75-41-E/01

Ve školním roce 2013/2014 ukončilo základní školní docházku v Základní škole a Mateřské škole Valašské Meziříčí 10 žáků , z toho 8 v devátém, 1 v osmém ročníku praktické školy a 1 v desátém ročníku speciální školy.

Žáci praktické školy vycházející z devátého ročníku a dívka vycházející z desátého ročníku speciální školy odcházejí do středních škol. Jeden žák romského původu, který ukončil školní docházku v osmém postupném ročníku se vyučit nechce to bez udání důvodu.

Na žádost rodičů si 3 žáci dokončují základy vzdělání v desátém ročníku speciální školy a 2 žáci v deváté třídě praktické školy.

G) Údaje o prevenci sociálně patologických jevů

Základem prevence sociálně patologických jevů je znát své žáky i prostředí, ve kterém se pohybují. Na to pak můžeme navázat aktivitami, které vzniku a šíření patologických jevů zabráňují. Toto je úkol metodika prevence. Ten si stanovuje program na každý školní rok.

Hodnotící zpráva k preventivnímu programu za školní rok 2013/2014

Hlavním cílem preventivního působení je vytváření osobnosti žáka a jeho začlenění do kolektivu a komunity. Dále vytváření kvalitních příležitostí k tomu, aby se žáci sami aktivně podíleli na vlastním vzdělávání, samostatně se projevovali, řešili úkoly, které vedou ke kvalitní socializaci a enkulturaci. Strategie je zaměřená na všechny žáky naší školy s výrazným přihlédnutím k žákům ze sociálně slabšího a málo podnětného prostředí.

Důraz je kladen na informovanost žáků v hodinách Občanské výchovy, Tělesné výchovy, Výchovy ke zdraví a samozřejmě i v jiných předmětech. Minimální preventivní program je vypracován na základě konkrétní situace na naší škole, kde zatím nebylo zjištěno šíření ani používání návykových drog a kde kontakt pedagogů s dětmi je na velmi dobré úrovni.

Vzhledem k malému počtu žáků a úzké spolupráci všech vyučujících se zatím daří plnit stanovené cíle v oblasti prevence - zvyšovat odolnost žáků vůči sociálně patologickým jevům, vést žáky k přiměřenému sebevědomí, sebehodnocení, k zvládnání stresu a dlouhodobých frustrací a vychovávat je ke zdravému životnímu stylu.

Cílové skupiny, na které byl program zaměřen: žáci, pedagogové a rodiče.

Realizace prevence probíhala dále spoluprací s rodiči, zřizovatelem, PPP, SVP SPC a Policií ČR.

Základními kompetencemi prevence v rámci podpory zdraví a zdravého životního stylu jsou:

- zvyšování sociální kompetence dětí a mládeže - rozvíjení sociálních dovedností (orientace v sociálních vztazích, odpovědnosti za své chování, uvědomování důsledků jednání)
- posilování komunikačních dovedností - schopnost řešit problémy, konflikty, vhodně reagovat na stres, neúspěch, kritiku
- vytváření pozitivního sociálního klimatu - pocitu důvěry, bez nadměrného tlaku na výkon, zařazení do skupiny, práce ve skupině vrstevníků, vytvoření atmosféry pohody a klidu, bez strachu a nejistoty.

Realizace MPP na škole probíhá v dlouhodobých, střednědobých a krátkodobých programech.

A) Dlouhodobé

- Výchova ke zdravému životnímu stylu
- Budování dobrého vnitřního klimatu školy
- Budování bezpečného prostoru
- Zvyšování angažovanosti rodičů ve vztahu k dětem a škole

B) Střednědobé

- Vedení ke schopnosti dělat samostatná a správná rozhodnutí
- Preventivně předcházet vzniku rizik.chování, případné problémy co nejefektivněji řešit
- Postupné snižování agresivního a vulgárního chování
- Další vzdělávání pdg. zaměstnanců
- Rozšíření nabídky metodických materiálů

C) Krátkodobé

- Navozování příznivého klimatu ve třídě
- Včasné diagnostikování rizikového chování
- Minimalizace záškoláctví, šikany a dalších negativních jevů
- Dostatečná nabídka volnočasových aktivit

Cílem pdg. působení je ve spolupráci s rodiči formovat takovou osobnost žáka, která je schopná orientovat se v dané problematice, ptát se, dělat rozhodnutí, která si bude vážit svého zdraví, bude umět nakládat se svým volným časem a zvládat základní sociální dovednosti

Struktura a zaměření preventivních aktivit

Úkoly průběžně plněné v rámci školního roku:

Preventivní aktivity jako nedílná součást výchovně vzdělávacího procesu

- výchova ke zdravému životnímu stylu, výchova ke zdraví, osobní a duševní hygiena, pitný režim, racionální výživa...
 - využívání nástěnky VP a MP s tematikou: zdravý životní styl, co nám prospívá a co nám škodí, škodlivost drog a kouření, patologické jevy ve společnosti
 - vytváření dobré školní atmosféry a rozvíjení pozitivních vztahů mezi dětmi ve škole i ve vztahu žák-učitel
 - práce se sociálním klimatem třídy (monitoring vztahů ve třídních kolektivech a práce s jeho výsledky)
 - zařazování problematiky prevence do vyučování v rámci učebních předmětů, jako přírodopis, obč. výchova, rodinná výchova, třídnické hodiny,...
 - zvyšování rezistence žáků vůči nabídce drog, posilování sebedůvěry, odolnosti vůči stresu, odmítání všech forem sebeztrouky, učít děti odvaze, pojmenovat problém, oznámit ho a ukázat na viníky
 - oblast volného času – volnočasové aktivity, možnost zapojení do těchto zájmových kroužků: počítačový, turistický a hudební
- Přátelská sportovní utkání v kopané, vybíjené, výlety či turistické akce, škola v přírodě, účast ve školních, okresních, krajských a národních soutěžích (přespol. běh, atletika...)
- zvyšování informovanosti pedagogů studiem nových poznatků a materiálů k řešení soc. patol. jevů na školách
 - účastí metodika prevence a ostatních ped. pracovníků na aktivech, seminářích a jiných akcích organizovaných PPP či DVPP – přenášení poznatků do ped. sboru.
 - doplňování školní knihovny o literaturu z oblasti této problematiky
 - sledování vývoje soc. vztahů a chování mezi žáky, věnování pozornosti rizikovým skupinám žáků – TU, ostatní vyučující,...
 - včasné zjišťování projevů fyzického i psychického násilí mezi žáky a jejich okamžité řešení ve spolupráci s TU, VP, vedením školy, rodiči žáků
 - v souladu s pedagog. řádem zabezpečení kvalitních dohledů pedagog. pracovníků o přestávkách, před začátkem vyučování i po jeho skončení a to hlavně v prostorách, kde by k problémům mohlo docházet
 - do preventivních aktivit zapojovat všechny zaměstnance školy, kteří rovněž působí jako intermedii.
 - navazování úzké spolupráce mezi žáky, rodiči a pedagogy, nutnost oznamování i zárodků šikanování
 - seznámení rodičů s MPP, taktí přístup při jednání s rodiči
 - poskytování poradenských služeb žákům i rodičům

- spolupráce s kurátory, policií, lékaři, pracovníky PPP, SPC, Krizového centra při předcházení případů šikany i při jejich řešení
- ohlašovací povinnost při naplnění skutkové podstaty přestupku či trestného činu Policii ČR
- snaha o to, aby rodiče lépe chápali pozitivní přínos vytváření MPP na školách a zapojení se do těchto programů
- komplexnost a jednotný postup při realizaci prevence patologických jevů na školách

Závěr

Většina akcí z MPP se ve školním roce 2013-2014 úspěšně realizovala. Žáci získali řadu znalostí i dovedností v oblasti prevence sociálně patologických jevů. Tyto tendence chceme i nadále posilovat a upevňovat. Stejně tak chceme pokračovat ve spolupráci školy s rodiči a širší veřejností.

V letošním roce nebyly zaznamenány žádné závažnější případy zneužívání návykových látek, kouření, kriminality a delikvence, vandalismu, apod. Neřešily se problémy spojené s virtuálními drogami (počítače, televize, mobily, atd.) či patologických hráčstvím.

Nadále budeme sledovat pravidelnou docházku žáků do školy a snažit se preventivně působit proti záškoláctví.

H) Údaje o dalším vzdělávání pedagogických pracovníků (DVPP)

a ostatních pracovníků školy :

Výčet studií, kurzů, seminářů apod., kterých se pracovníci zúčastnili, počet účastníků.

Datum	Název akce	Cena za kurz	Hrazeno z		Počet účastníků
			provozu	projektu	
17.9.2013	Zlín- Jednotná evidence majetku	0			1
19.10.2013	Vsetín – Matematika krok za krokem	0			3
14.11.2013	Vsetín – Poruchy osobnosti, impulzivita, hyperaktivita	640	1920		3
17.11.2013	Vsetín – Výtvarné inspirace	660	1320		2
2.12.2013	Vsetín – školení k účet programu Unis	0			2
5.12.2013	Vsetín – školení Účetní závěrka	810	810		1
16.1.2014	Val.Mez. – Jak zvládat zátěžové situace v učitelství	250	250		1
23.1.2014	Vsetín – seminář Cestovní náhrady pro rok 2014	770	770		1
27.,28.1.2014	Vsetín – Naučte děti učit se – konceptuální učení	0			2
18.2.2014	Seminář Občanský zákoník	830	830		1
25.2.2014	Seminář Logopedická cvičení	0			1
20.3.2014	Seminář Výtvarné inspirace	650	650		2
25.3.2014	Občanský zákoník				1
25.3.2014	ESF Interaktivní tabule	1000		4000	8
2.4.2014	Seminář Drátkování vajíček	200	600		3
					8 cizích
16.5.2014	Seminář Neverbální komunikace	250	250		1
3.6.2014	Seminář Práce s pedigem	450	900		2
					7 cizích
10.6.2014	Porada vedoucích školních jídelen	0			1
			8 070	4 000	51

V tomto školním roce bylo DVPP a další kurzy hrazeny z provozních prostředků školy a z probíhajícího projektu OPVK a to :

Provoz 8 070,- Kč

Projekt 4 000,- Kč

Proškoleny bylo 51 osob v různých typech vzdělávání.

Tři vyučující studují vysokou školu v rámci celoživotního učení, jedna vykonala s úspěchem přijímací zkoušky a bude studovat v následujícím akademickém roce.

I) Další aktivity

1. Mimoškolní aktivity

1.1. Kroužky 2013/2014

	název kroužku	počet žáků	vedoucí
1	Keramický		Papežová M., Jašíčková L.
2	Veselé zpívání		T.Bařinková
3	Sportovní		J.Chytil, R.Petružela

1.2. Kulturní, sportovní a společenské akce

ZÁŘÍ

25.9. Přespolní běh – školní kolo 5.tř., 2.st.

26.9. DOPRAVNÍ HŘIŠTĚ 1. st., ST

30.9. DOPRAVNÍ HŘIŠTĚ 2.st.

ŘÍJEN

1.10. Jak se Brouček ztratil představení ve škole

2.10. JKZ O velrybě Lízince

9.10. sportovní klání Zlín

10.10. cvičení v přírodě

11.10. společná vycházka do Hrachovce

16.10. beseda – přednáška NZDM Zastávka

17.10. Kanisterapie

18.10. exkurze ve Středním odborném učilišti Val.Klobouky

31.10. Bramboriáda – bramborový týden ukončený soutěží

24.10. zavírání Maměnky – sběr přírodnin, jízda doprav.prostředky

25.10. Barvy podzimu

LISTOPAD

- 6. 11. beseda Prevence alkoholismu zařízení Zastávka ve V. Meziříčí
- 7. 11. Prezentace OU N.Jičín pro vycházející žáky
Prezentace SPŠ Bystřice pod Hostýnem
- 11.11. JKZ – 8,10 hod. O medvědu Ondřejovi
- 11.11. Zámecké korálkování zámek Lešná
- 11.11. Svatomartinský den – připomínka tradic ve škol.kuchyňce
- 12.11. exkurze do OU Kelč
- 13.11. Prezentace SPŠS Val. Meziříčí
- 14.11. Kanisterapie
- 18.11. Tonda obal na cestách – besedy o ekologii
- 20.11. ŠD – tvoření s rodiči – bramborové příšery
- 21.11. O mořeplavci Sindibádovi JKZ
- 28.11. Kanisterapie

PROSINEC

- 4. – 6.12. 2013 prodejní vánoční výstava kavárna KZ Sdružení Člověk člověku
- 5.12. Čertovské dopoledne
- 6.12. Muzikoterapie
- 5.12. Projekt Recyklohraní
- 6.12. Nocování ve škole
- 6.12. Kouzlo adventu - zámek V.M.
- 9.12. přednáška ŠIKANA
- 11.12. okresní turnaj v nohejbalu
- 12.12. Canisterapie
- 12.12. Vánoce s kamarády z Brna
- 17.12. zdobení perníčků s rodiči
- 19.12. Ledová královna – divadlo v jídelně
Tanec KZ
- 20.12. projektový den Vánoce

LEDEN 2014

- 16.1 setkání s dětmi MŠ Seifertova v naší škole, setkání s absolventy
- 20.1 prezentace SOU Val. Klobouky pro vycházející žáky
- 22.1. přírodovědný projekt Madagaskar
- 23.1. Canisterapie
- 30.1. Veselé zpívání

ÚNOR 2014

- 6.2. Zápis do 1.třídy
- 6.2. Canisterapie
- 13.2. KZ - O pračlovičkovi
- 18.2. zámek Kinských - Ptáci u krmítka
- 20.2. KZ - Drum – in
- 20.2. Canisterapie
- 25.2. Úřad práce – exkurze
- 27.2. Školní karneval
- 27.2. ŠD – Obrázky a mandaly z barevných písků
- 28.2. zámek Kinských - expedice středověk
Po celý měsíc průběžně probíhá matemat. olympiáda 1. a 2. kolo

BŘEZEN

- 12.3. Návštěva spec. MŠ v Uher. Hradišti
- 13.3. Kanisterapie
- 14.3. Exkurze na hvězdárnu
- 20.3. Muzikoterapie
- 25.3. Čtenářská soutěž
- 28.3. Den učitelů

DUBEN

- 2.4. KZ Příběhy včelích medvídků
- 2.4. seminář Drátkování vajíček

- 3.4. Plavecké závody – krajské kolo Zlín
- 3.4. ŠD – výstava Egyptský dar Nilu – Vsetín

- 9. 4. školní kolo dopravní soutěže
- 15.4. odevzdání výkresů ke Dni země Příroda v zahradě - Domeček
- 16.4. okresní kolo dopravní soutěže Liptál
- 23.4. Den země – park
- 24.4. Vajičkáda
- 25.4. taneční vystoupení ZUŠ KZ
- 30.4. Čarodějnice
- 30.4. školní kolo SHM
- MŠ – návštěva ZOO Štěpánov

KVĚTEN

- 14.5. okresní kolo atletiky – H. Lideč
- 21.5. akce pro rodiče Výroba šperků z plsti
- 21.5. beseda – Závislost – kouření, alkoholismus
- 22.5. návštěva DO nemocnice – Zvonečkování
- 27.5. krajské kolo atletika - Uherský Brod
- 28.5. Florbal – krajské kolo - Zlín 28.5.
- 28.5. výroba šperků z plsti pro rodiče
- 29.5. Den klobouků
- 29.5. promítání dokumentárního filmu O vzdělávání dětí s mentálním postižením
- 30.5. Otevírání studánek

ČERVEN

- 3.6. Seminář práce s pedigem
- 9.6. – 13.6. MŠ - barevný týden
- 10.6. Horní Lideč – turnaj v malé kopané
- 10.6. - 16.6. Výstava prací žáků Pv a Vv
- 11.6. Přednáška nebezpečí sociálních sítí Kyberšikana
- 12.6. divadlo ve školní jídelně – Jak se skřítek ztratil
- 17.6. opékání s rodiči - odpoledne
- 19.6. Olympiáda Rožnov pod Radhoštěm
- 23.6. projektový den Chování v krizových situacích
- 25.6. vystoupení Kuželova bubenického kurzu KUBUKU
- Vyhodnocení sběru papíru

1.3. Výsledky soutěží:

V tomto roce nebyly dle plánu uskutečněny dvě akce : v říjnu se nekonala tradiční lidečanská Kančí stezka a pak jsme vůbec kvůli nedostatku sněhu nemohli vyrazit na běžky. V prosinci jsme již popáté v řadě vyhráli turnaj v nohejbalu v naší tělocvičně, nikterak zvlášť se nám nedařilo ani v dopravní soutěži. Během roku jsme uspěli ve Zlíně . Nejdříve 3. místem v nově vytvořené soutěži sportujeme pro zdraví, mnoho medailí jsme si dovezli z plaveckých přeborů, ve florbalu jsme obsadili 4. příčku. To nejlepší přišlo na závěr. O skvělý úspěch se postarali Patrik Velčovský třetím místem v okresním kole lehké atletiky, ale především fenomenální Daniela Klanicová, která vyhrála i krajské kolo v Uherském Brodě a skvěle reprezentovala naši školu na Národním finále v Hradci Králové . Odsud si přivezla diplom za 2. místo na 60m, 3. místo ve skoku dalekém, ale především skončila celkově třetí, což se už dlouho nikomu z našich reprezentantů nepodařilo. A nám nezbyvá než ji vyzvednout a pogratulovat.

2. *Prezentace školy na veřejnosti*

V rámci prezentace školy bylo uveřejněno několik článků o činnosti školy:
Obelisk

říjen	2013	Den s princeznou na ZŠ a MŠ
listopad	2013	Na ZŠ a MŠ se dějí věci Zprávičky z nové školičky
Prosinec	2013	Budoucnost nám není lhostejná Kdo tvoří, nezlobí Naše návštěva „Zastávky“ Ohlédnutí za vánoční výstavou Nezbední čertíci na MŠ a ZŠ Křižná ZŠ a MŠ Křižná – nocování ve škole
Leden	2014	Inzerát na Zápis do 1.tř. a do MŠ Proč přišly maminky do školy Projekt na ZŠ a MŠ Křižná pokračuje
Únor	2014	Veselé zpívání na ZŠ a MŠ Křižná Pochvala učitele vždy potěší Den otevřených dveří na ZŠ a MŠ Křižná se vydařil
Duben	2014	Čtenářská soutěž na ZŠ a MŠ Křižná Mandaly v družině
Květen	2014	Výlet MŠ speciální do ZOO na Štěpánově Drátkování velikonočních vajíček
Červen	2014	Všichni spolu na ZŠ a MŠ Křižná Co je nového na ZŠ a MŠ Křižná? Umíme pracovat s plstí?
Červenec	2014	Úspěch Daniely Klanicové na mistrovství ČR v atletice Kloboukový den na ZŠ a MŠ Křižná Projekt “Šance pro všechny“ – Práce s pedigem

- listopad 2013 Na ZŠ a MŠ se dějí věci
Zprávičky z nové školičky
- Prosinec 2013 Budoucnost nám není lhostejná
Kdo tvoří, nezlobí
Naše návštěva „Zastávky“
Ohlédnutí za vánoční výstavou
Nezbední čertíci na MŠ a ZŠ Křižná
ZŠ a MŠ Křižná – nocování ve škole
- Leden 2014 Inzerát na Zápis do 1.tř. a do MŠ
Proč přišly maminky do školy
Projekt na ZŠ a MŠ Křižná pokračuje
- Únor 2014 Veselé zpívání na ZŠ a MŠ Křižná
Pochvala učitele vždy potěší
Den otevřených dveří na ZŠ a MŠ Křižná se vydařil
- Duben 2014 Čtenářská soutěž na ZŠ a MŠ Křižná
Mandaly v družině
- Květen 2014 Výlet MŠ speciální do ZOO na Štěpánově
Drátkování velikonočních vajíček
- Červen 2014 Všichni spolu na ZŠ a MŠ Křižná
Co je nového na ZŠ a MŠ Křižná? Umíme pracovat s plstí?
- Červenec 2014 Úspěch Daniely Klanicové na mistrovství ČR v atletice
Kloboukový den na ZŠ a MŠ Křižná
Projekt „Šance pro všechny“ – Práce s pedigem

Valašsko

únor 2014 fotografie žáků 9.tř. a žáků jedné ze spec.tříd

Pro rodiče a veřejnost byly uspořádány tyto akce:

Ve školní družině byla „bramboriáda“, při které žáci i jejich rodiče vyráběli z brambor strašidla a jiné figurky.

V prosinci ve speciálních třídách učitelé a rodiče společně zdobily perníčky.

Potěšila nás návštěva našich bývalých žáků a jejich rodičů. Potkali se ve speciálních třídách, maminky si prohlédly nové vybavení tříd, absolventi si povídali se žáky a vše končilo velkým poděkováním za náročnou a trpělivou práci učitelů.

Druhé setkání rodičů a pedagogů ve školní družině se uskutečnilo v dubnu na téma „Mandaly“. Žáci, učitelé, vychovatelé i asistenti vyráběli obrázky, které si následně odnesli domů. Celá akce se velmi líbila.

Ve speciálních třídách se rodiče, žáci a učitelé potkali v červnu a společně se učili pracovat s plstí. V příjemném prostředí vznikaly šperky, veselé postavičky i různé doplňky z plsti.

Díky akreditaci získané v projektu „Šance pro všechny“ byl uspořádán 2 vzdělávací kurzy:

„Drátkování vajíček“, kterého se zúčastnilo 9 pedagogů, z toho 3 z naší školy

„Práce s pedigem“, v tomto kurzu se vzdělávalo sedm zájemců, z toho 2 z naší školy.

Pro veřejnost byl uspořádán Den otevřených dveří ve speciálních třídách. Pozvání přijaly děti a paní učitelky z MŠ Seifertova.

Během dnů otevřených dveří byly instalovány malé tématické výstavy výtvarných a rukodělných prací.

Velká výstava ve spolupráci s nadací „Člověk člověku“ se uskutečnila v závěru školního roku, setkala se s velkým ohlasem.

J) Zapojení do programů a grantů:

Pokračujeme v realizaci projektu, který byl zahájen 1.1.2013 *Individualizací ke zkvalitnění výuky „Šance pro každého“*.

Projekt byl zpracován v rámci OP č CZ.1.07 Vzdělávání pro konkurenceschopnost - název prioritní osy Počáteční vzdělávání, název oblasti podpory Zlepšení podmínek pro vzdělávání na základních školách.

V tomto projektu jsme získali finanční prostředky v celkové hodnotě 631 100,- Kč.

Sponzoři:

30 000,- Cabot - příspěvek na nákup rehabilitačních a relaxačních pomůcek.

10 000,- MUDr. Petra Kreuzová – na nákup šk.pomůcek a potřeb a podporu školní a mimoškolní zájmové činnosti žáků speciálních tříd

Od rodičů naší školy i ZŠ Křižná jsme dostali na zakoupení dotykového monitoru:

2 171,- Mgr. Záslovová

1 000,- paní Božáková

na nákup křesla a kompenzačních pomůcek:

3 000,- paní Plandorová

5 000,- Kč FIRMA Moulds Tools – Technic s.r.o.

PWO Czech Republic a.s. – 10 000,- na nákup křesla pro zdravotně postiženého žáka

10 000.- od Continental

4 000,- Kč dar Sdružení Člověk-člověku – po výstavě, které jsme se s úspěchem účastnili

Od firmy Wing jsme získali automatickou pračku v hodnotě 5 000,- Kč.

Celková suma, včetně částky za automatickou pračku, získaná z darů a drobných grantů činí 80 171,- Kč, z projektu 631 000,- Kč.

Celková suma, kterou jsme pro školu získali - **711 171,- Kč**.

Pro jednoho ze zdravotně postižených žáků získali rodiče ve spojení se školou od pana Ivo Popa částku 14 865,-Kč. Za tuto sumu zakoupili lavici a křeslo pro zdravotně postiženého žáka.

K) Spolupráce s jinými organizacemi

Škola spolupracuje v rámci výchovného poradenství a prevence kriminality s městským úřadem, odborem péče o dítě, s Policií České republiky, s KPPP a SPC Kroměříž, SPC Nový Jičín, SPC Zlín apod. Oboustranně prospěšná je spolupráce s nadací „Člověk člověku“.

Úspěšně spolupracujeme s vysokými školami a středními pedagogickými školami. Ve školním roce 2013/14 prošlo školou šest praktikantů a to:

P.K. Pedagog.fakulta Olomouc, spec.pedagogik-. souvislá asistenční praxe 18.11. – 6.12.2013,

A.D VŠ – spec.ped.- 13 hod. náslechu v MŠ

K.K. asistent pedagoga Zlín – 40 hod. praxe – náslechy, výstupy

I.J. Ped.škola Kroměříž – předškolní a mimoškolní pedagogika 14 dní souvislá praxe

A.N. Sociální pedagogika a poradenství Brno – 20 hod. náslechy

M.A. Pedagogika předškolního věku – Hradec Králové – 1209 hod. náslechy

Vedení praktikantů je zodpovědná a náročná práce. Všem vyučujícím, kteří byli touto prací pověřeni je nutno poděkovat. Všichni praktikanti byli velmi spokojeni a to jak s přístupem, tak i s odborností .

L) Občanské sdružení při ZŠ a MŠ

Při ZŠ a MŠ Val. Meziříčí pracuje Občanské sdružení rodičů, žáků a přátel školy. Finančně přispívá žákům školy na školní i mimoškolní aktivity.

OS získává finance z příspěvků od rodičů a sponzorů, případně z grantů a malých projektů.

V tomto školním roce jsme hospodařili takto:

Stav k 31.8.2013	pokladna	7 285,-
	účet	27 522,63

Stav k 30.6.2014	pokladna	2 647,-
	Účet	35 417,63

Příjem:

Sponzoři	3 510,-
Příspěvky od žáků	12 527,-,-
Zisk z karnevalu	95,-
Sběr	289,-

Výdaje

Příspěvek na kulturní akce	4 349,-
Příspěvek na sport a soutěže	7 758,-
Odměny dětem	1 492,-

M) Zpráva výchovného poradce

1. Oblast profesní orientace

Práce v oblasti profesní orientace se řídila plánem práce na dané období.

Během prvního pololetí školního roku se uskutečnily besedy s vycházejícími žáky a jejich rodiči, které byly věnovány informacím o možnostech studia v našem regionu i širším okolí, seznámily žáky i rodiče s plánem přípravy na volbu povolání a předány byly i základní informace k vyplňování přihlášek ke studiu. Byly organizovány prezentace středních odborných učilišť a odborných učilišť, která si naši žáci nejčastěji volí k dalšímu studiu.

Prezentace škol provedli zástupci z OU Kelč, OU a PŠ Nový Jičín, SOU Bystřice pod Hostýnem, SOŠ J. Sousedíka Vsetín a SOU Valašské Klobouky. Žáci byli podrobně seznámeni s možnostmi studia na jednotlivých školách. Společně jsme se zúčastnili dne otevřených dveří v SOU Valašské Klobouky. Někteří rodiče dle svých možností využili individuálně dnů otevřených dveří na školách a školy si osobně prohlédli. Na nástěnce výchovného poradenství byly během roku průběžně umístěny aktuální informace o dalších možnostech studia.

Rodičům a žákům byla rovněž nabídnuta možnost individuálních konzultací. Dle plánu dostali rodiče i žáci podrobné informace o přijímacím řízení, vyplňování přihlášek a zápisových lístků. Po řadě individuálních konzultací byly odeslány přihlášky k přijímacímu řízení. Všichni žáci v přijímacím řízení uspěli. Ke zprávě je přiložen přehled umístění žáků.

Další část práce výchovného poradce spočívala v předběžném zjišťování profesních zájmů žáků osmých ročníků, přípravě besed a exkurzí k volbě povolání pro tyto žáky na další školní rok a organizaci besedy s pracovníkem IPS Vsetín. Byly připraveny předběžné podklady pro

výstupní vyšetření vycházejících žáků v SPC. Dále byly zpracovány dotazníky spolupracujících institucí a přehledy o výsledcích volby povolání a úspěšnosti žáků v přijímacím řízení.

2. Oblast výchovného poradenství

V problematice výchovného poradenství jsme se zabývali především případy neomluvené absence, šikany a drzého chování. Postupně se nám daří snižovat počet neomluvené absence, která by musela být řešena odborem sociálně právní ochrany dětí nebo Policií ČR. Svědčí to o trvale důsledné práci třídních učitelů a soustavné kontrole školní docházky. Přesto se neomluvená absence v nižším počtu hodin opakuje u stále stejných žáků ze stejných problémových rodin. Žádná neomluvená absence nemusela být hlášena k řešení na Policii ČR. Výchovná komise řešila proti předchozím letům podstatně nižší počet kázeňských přestupků, ale opět se setkáváme se stejnými jmény - P. Srba, T. Srba, J. Demeter, M. Demeter, P. Velčovský, D. Pecha, E. Žiga, M. Hoch. Snižování počtu kázeňských přestupků se ale týká pouze školního prostředí. Žáci si uvědomují, že učitelé nemají pravomoc k řešení jejich mimoškolních kázeňských problémů. Stále častěji se tak setkáváme s „vyřizováním účtů“ po vyučování, šikanou, obtěžováním spolužaček, vulgárním pokřikováním na kolemjdoucí, žebráním a dokonce s hrubým fyzickým napadením. Obtěžování spolužaček a fyzické napadení bylo předáno k řešení Policii ČR. O výsledku jsme nebyli informováni.

Všechny kázeňské přestupky jsou řešeny na místě za přítomnosti vyučujících učitelů, dle potřeby s rodiči, vedením školy nebo příslušnými institucemi. Nadále se potýkáme s minimální možností školy uvedené problémové chování důsledně a účinně řešit.

Během školního roku bylo ale uděleno i několik pochval. Za vzorné chování, pomoc ve třídě, příkladnou domácí přípravu nebo reprezentaci školy na sportovních akcích byli pochváleni žáci : D. Klanicová, I. Hlavicová, I. Pernická, N. Haldová, M. Syrovátková, K. Klvaňová, R. Gajdoš, P. Nguyen, T. Hradil, K. Domesová, A. Latiok, K. Kapustová, K. Tomašíková, T. Johec, V. Gutová.

Za velmi pozitivní považuji skutečnost, že žáci jsou mnohem otevřenější a sdílnější, svěřují se svým učitelům a obrací se na ně o pomoc i radu ve svých problémech. Schránka důvěry tak letos zela prázdnotou.

Na závěr bych chtěla vyjádřit poděkování všem kolegům, kteří se mnou ochotně spolupracovali.

N) Údaje o výsledcích inspekce provedené ČŠI

1. Ve dnech 2. – 5. 6. 2014 proběhla v naší organizaci kontrola z ČŠI. Předmětem inspekce bylo zjišťování a hodnocení podmínek, průběhu a výsledků vzdělávání podle příslušných školních vzdělávacích programů poskytovaných základní amatérskou školou. Zjišťování a hodnocení souladu školních vzdělávacích programů s právními předpisy, Rámcovým vzdělávacím programem pro základní vzdělávání a Rámcovým vzdělávacím programem pro předškolní vzdělávání a jejich naplňování v praxi za školní roky 2011/2012, 2012/2013 a 2013/2014 k datu inspekce.

Závěr inspekční zprávy:

ŠVP PV, který byl v souladu s RVPPV, byl v hodnoceném období školou realizovaný na požadované úrovni. Společně s IVP pro jednotlivé děti s ohledem na jejich individuální možnosti a potřeby byl velmi dobrým předpokladem pro zajištění kvalitního vzdělávání.

Pozitivní klima v mateřské škole příznivě ovlivňuje průběh vzdělávání. Personální podmínky jsou dobrým předpokladem pro kvalitní předškolní vzdělávání.

Zásadní změnou od inspekčního hodnocení školy v roce 2009 bylo zřízení speciální třídy MŠ.

Činnost školy byla v souladu s rozhodnutím o zařazení do rejstříku škol a školských zařízení.

Škola pravdivě informuje o vzdělávací nabídce a postupu při přijímání ke vzdělávání dostupným způsobem pro všechny, přijímání je v souladu s platnými předpisy.

Ředitelka školy ve všech kontrolovaných oblastech zodpovědně plnila své povinnosti stanovené příslušnými právními předpisy, vykonávala svou řídicí činnost na požadované úrovni a v souladu s požadavky školského zákona.

Stabilní a téměř kvalifikovaný pedagogický sbor je dobrým předpokladem pro kvalitní praktické naplňování ŠVP ZV ZZ, ŠVP ZV LMP a ŠVP ZŠS, které byly v souladu s odpovídajícími Rámcovými vzdělávacími programy a školským zákonem, umožňovaly velkou míru variability přístupu k žákům se zdravotním postižením.

Škola na velmi dobré úrovni zohledňuje vzdělávací potřeby žáků se speciálními vzdělávacími potřebami, uplatňuje širokou škálu podpůrných opatření účinně podporujících všestranný rozvoj žáků.

Promyšleně volené vzdělávací metody a formy účinně přispívají ke komplexnímu rozvoji osobnosti žáků a v rámci jejich možností také kompetencí. Kvalitní úroveň vzdělávání pozitivně ovlivňuje podnětné a příjemné prostředí tříd, týmová spolupráce pedagogů a cílený kladný přístup ke každému žákovi.

Finanční prostředky byly využity účelně a hospodárně k zajištění činností školy. Výše finančních prostředků byla dostačující pro zajištění plynulého chodu organizace a udržení podmínek k realizaci školních vzdělávacích programů.

Kvalitativní změny v materiálních podmínkách školy byly zaznamenány ve vybavení informačními a komunikačními technologiemi, audiovizuální technikou a dalšími učebními pomůckami pořízenými v rámci realizovaných projektů z EU.

2. Kontrola Okresní zprávy sociálního zabezpečení zaměřená na plnění povinností v nemocenském pojištění, v důchodovém pojištění a při odvodu pojistného a sociálního zabezpečení a příspěvku na státní politiku zaměstnanosti.

Drobné nedostatky zjištěné při kontrole byly ihned odstraněny. Protokol o kontrole neukládá žádná opatření k nápravě.

O) Základní údaje o hospodaření školy

1. Materiálně technické podmínky školy

Budova školy sestává ze čtyř pavilónů – pavilon učeben, pavilon vedení a šaten, pavilon Tv a pavilon dílen a stravování.

Pavilon učeben je jednopodlažní – v přízemí jsou třídy I. stupně, třídy speciální a školní družina. Jsou zde i místnosti vyčleněné pro individuální výuku např. autistů nebo žáků s kombinovaným postižením, zejména s poruchou chování. V těchto prostorách je i WC určené pro tělesně postižené žáky a pro tyto účely i vybavené např. zvedací technikou. V prvním nadzemním podlaží jsou třídy II. stupně, pracovní výtvarné výchovy, třída určená pro výuku Fy a Ze, a třída pro výuku angličtiny. V tomtéž podlaží je učitelská a žakovská knihovna, čítárna a dva kabinety s pomůckami a obrazy. Ve všech třídách je moderní nábytek, nastavitelné stoly a židle. Všechny třídy jsou kompletně vybaveny audiovizuální technikou – televize, video, počítač, CD-přehravač. Podle potřeby žáků jsou v některých třídách k počítačům instalovány dotykové monitory.

V knihovně a ve speciální třídě jsou instalovány interaktivní tabule, pořízené z projektu financovaného ESF a ČR. Moderní počítačová učebna, kterou najdete v pavilonu vedení je nově vybavena nábytkem a pracovními stoly.

V pavilonu dílen jsou: dřevodílna, kovodílna, pracovní šití, cvičná kuchyně a kabinety ke každé z pracovních. Díky projektu z ESF jsou pracovní a kabinet šití vybaveny moderním nábytkem. Všechny dílny jsou nově osvětleny, vymalovány a doplněny pomůckami a nářadím. V tomto pavilonu je i rehabilitační a relaxační místnost určená především žákům speciálních tříd. Tuto učebnu si vyučující speciálních tříd sami vymalovali a vyzdobili tak, aby prostředí určené k rehabilitaci a relaxaci navazovalo příjemnou a úsměvnou atmosféru. Vedle pavilonu dílen jsou pozemky se zahradním domkem, ve kterém je uloženo zahradní nářadí. Mezi pavilony jsou velké a malé atrium. Velké atrium slouží dětem k relaxaci a sportu, v malém atriu je vybudovaná zahrada v japonském stylu a i tato je určena k relaxaci. Pro sportovní využití je k dispozici velká tělocvična s dostatečným vybavením. Vlastní hřiště nemáme. Pro venkovní sportovní aktivity využíváme hřiště sousední školy, na jehož vybudování jsme se finančně podíleli. Škola je velmi dobře materiálně technicky zabezpečena. Každý rok vzniká problém v zajištění školy učebnicemi, učebními texty, sešity apod. Souvisí to se stále se snižujícím rozpočtem. V mnoha ohledech nám pomáhají sponzoři, případně malé granty a projekty.

Od 1.9.2014 se vyučuje v nově otevřené mateřské škole. MŠ je umístěna v přízemí pavilonu tříd, má samostatný bezbarierový vstup. Je vybavena novým nábytkem, hračkami, didaktickými hrami a rehabilitačními pomůckami.

V závěru školního roku byly spuštěny nové webové stránky naší školy.

2. *Opravy a nákupy*

Také v tomto školním roce jsme se pokusili opravit prostory, které to potřebovaly, nakoupit pomůcky a materiál, který jsme ke své práci potřebovali. Z velké části jsou tyto výdaje hrazeny z rozpočtu školy. Část pak hradíme z doplňkové činnosti a z rezervního fondu.

opravy z provozu:

- malování tříd 33.997,- Kč
- osvětlení celkem (cvičná kuchyně, učebna fyziky a zeměpisu, vestiu, hlavní vchod a šatny v celkové hodnotě: 90.590,- Kč
- oprava omítek, dlažeb o havárii 25.007,- Kč
- opravy dveří do ŠD a pavilon vedení 47.000,- Kč
- osvětlení ve sborovně 15.700 Kč
- oprava vstupu do MŠ 168.185 Kč
- drobné opravy v celkové hodnotě 9 701,50 Kč

opravy z doplňkové činnosti:

osvětlení v KPPP v částce 33.120,- Kč

z rezervního fondu jsme hradili:

- nákup stolu do knihovny a stolů do ŠD v celkové částce 19.174 Kč,
- nerezový stůl do výdejny za 22.000 Kč, počítače a notebooky do kanceláře v celkové částce 45 012,- Kč

DDHM - nákup u provozu: protipožární dveře 25.531 Kč,

- učební pomůcky v hodnotě 27 197,- Kč (televize, DVD rekordér, mini gramo)

3. *Náklady a jejich krytí ve šk.roce 2013/2014*

(od 1.9.2013 do 31.8.2014)

Šk. rok 2013/2014	Celkové náklady Škola ESF		Kryto dotací	Kryto vlastními zdroji	Doplňková činnost
<i>PŘÍMÉ NÁKLADY</i>					
Mzdové prostředky	7 209 416,00	56 611,00	7 149 805,00		3 000
OON	111 233,00	75 725,00	508,00		35 000
Zákonné odvody	2 485 804,96	19 247,74	2 454 855,22		11 702
náhrady za DPN	40 193,00		40 193,00		
FKSP	72 094,16	566,11	71 428,05	100,00	
učebnice, škol. potřeby zdarma	3 747,00	865,00	2 414,00	468,00	
učeb. pomůcky	37 191,00		37 191,00		
Služby školení a vzděl.	22 500,00	4 000,00	18 500,00		
Cestovné	11 297,00		11 297,00		
Ostatní přímé náklady	47 284,25	8 836,78	38 447,47		
<i>Celkem přímé náklady</i>	<i>10 040 760,37</i>	<i>165 851,63</i>	<i>9 824 638,74</i>	<i>568</i>	<i>49 702</i>

<i>PROVOZNÍ NÁKLADY</i>					
DDHM	6 291,85			174 249,50	6 659,00
Energie voda	119 475,00		77 105,90	20 000,00	22 369,10
teplo	737 390,86		449 704,72		287 686,14
el.energie	127 299,00			80 000,00	51 528,00
Celkem	984 164,86		0,00	100 000,00	51 528,00
Materiál	90 277,39		61 959,32	21 088,00	7 230,07
pošta,telefon,internet	28 570,50	101,00	27 974,00		495,50
Služby školení, vzdělávání	4 114,57		4 114,57		
Ostatní služby	305 518,65		217 176,63	76 980,12	11 361,90
Opravy	196 512,50			216 726,00	28 610,50
Odpisy majetku	532 417,00		531 301,00	1 116,00	
Ostatní provozní	13 769,10			15 389,00	
<i>Celkem provozní náklady</i>	<i>2 161 636,42</i>	<i>101,00</i>	<i>1 369 336,14</i>	<i>605 548,62</i>	<i>415 940,21</i>

4. Doplnková činnost školy

Doplnková činnost je zaměřena na pronájem prostor školy tak, aby byly prostory co nejlépe využity a nákladný provoz co nejméně zatěžoval školský rozpočet.

Jedná se o výpůjčky (KPPP, SPC Duha Zlín, SPC Kroměříž, ZUŠ Val. Meziříčí) a pronájmy jak pravidelné, tak i krátkodobé, případně jednodenní.

Celková suma, kterou jsme ve školním roce 2013/14 takto získali činila 855 107,- Kč.

Z této částky jsou hrazeny především energie – voda, elektřina. Teplo a dále opravy, materiál, mzdy, kancelářské potřeby a služby jako např. telefon, banka apod.

P) Závěr výroční zprávy

Kapacita Základní školy a Mateřské školy koresponduje se specifikou regionu. Naše škola je umístěna v centru města, poblíž vlakového i autobusového nádraží. Žákům poskytujeme prostory pro výuku i relaxaci – zahradu, dvě atria, ovocný sad apod. Veřejnosti představujeme školu jako instituci poskytující vzdělání v příjemném prostředí s pomocí moderních vzdělávacích metod. V tomto školním roce jsme poprvé vyučovali v nové mateřské škole. Její otevření se ukázalo jako velmi dobrou a vyhledávanou službou pro děti s mentálním postižením a kombinovanými vadami.

Také tento školní rok byl nabit událostmi. Opět jsme byli aktivní a uspořádali celou řadu akcí jak pro děti a žáky, tak i pro jejich rodiče. Nejznámější a nejvíce sledované jsou výstavy, včetně vánoční výstavy pro veřejnost, kterou pořádáme ve spolupráci s nadací „Člověk člověku“.

Podařilo se nám vymalovat další třídy, vyměnit staré osvětlení, vybudovat bezbariérový vstup do mateřské školy, vyměnit dveře do pavilonu tříd a stravování a provést řadu dalších drobných oprav a zlepšení. Výsledkem je stále příjemnější a přívětivější prostředí školy.

Stejně úspěšní jsou i žáci, kteří odešli do učňovských středisek. Ze zpětných ohlasů slyšíme, že jsou pro praktický život velmi dobře připraveni. Je to zásluha všech vyučujících, asistentů a vychovatelů naší školy. Za jejich práci a trpělivost chci všem poděkovat a do dalšího školního roku přát hodně zdraví a tvůrčí energie.

Datum zpracování zprávy : 1.10.2014

Datum projednání v Radě školy: 9.10.2014

Datum projednání na poradě pracovníků školy : 13.10.2014

Podpis ředitele a razítko školy :

